



ภาวะเศรษฐกิจจังหวัดสมุทรสงคราม

Samut Songkhram Economy October 2018

ตุลาคม 2561 **↑ 4.9%**

Supply Side

↑ 9.0%

ภาคเกษตร

Agriculture



↑ 7.6%

ภาคอุตสาหกรรม

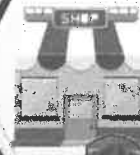
Industry



↑ 5.4%

ภาคบริการ

Service



↑ 13.1%

Demand Side

↓ 0.7%

การบริโภค

ภาคเอกชน

Private Consumption

VAT



↑ 3.1%

การลงทุน

ภาคเอกชน

Private Investment



↑ 12.0%

การใช้จ่ายภาครัฐ

Government Expenditure



↓ 16.9%



ดัชนีราคาผู้บริโภคของจังหวัด สมุทรสงคราม

เดือน พฤศจิกายน ๒๕๖๑

สำนักงานพาณิชย์จังหวัดสมุทรสงครามร่วมกับสำนักสารสนเทศและดัชนีเศรษฐกิจการค้า ขอรายงานความเคลื่อนไหวดัชนีราคาผู้บริโภคทั่วไปของจังหวัดสมุทรสงครามประจำเดือนพฤศจิกายน ๒๕๖๑ โดยสำนักสารสนเทศและดัชนีเศรษฐกิจการค้า กระทรวงพาณิชย์ ได้ปรับปรุงน้ำหนักและปีฐานจากปี ๒๕๕๔ เป็นปี ๒๕๕๘ มีการสำรวจราคาสินค้าและบริการทั่วประเทศจำนวน ๔๒๒ รายการ สำหรับจังหวัดสมุทรสงครามจำนวน ๒๗๒ รายการ ครอบคลุมหมวดอาหารและเครื่องดื่มไม่มีแอลกอฮอล์ เครื่องนุ่งห่มและรองเท้า เคหสถาน การตรวจรักษาและบริการส่วนบุคคล พาหนะการขนส่งและการสื่อสารการบันเทิงการอ่านการศึกษาและการศาสนา ยาสูบและเครื่องดื่มมีแอลกอฮอล์เพื่อนำมาคำนวณดัชนีราคาผู้บริโภคทั่วไปของจังหวัดสมุทรสงคราม สรุปได้ดังนี้

๑. ดัชนีราคาผู้บริโภคทั่วไปของประเทศเดือนพฤศจิกายน ๒๕๖๑

ปี ๒๕๕๘ ดัชนีราคาผู้บริโภคทั่วไปของประเทศเท่ากับ ๑๐๐ และเดือนพฤศจิกายน ๒๕๖๑ เท่ากับ ๑๐๒.๔๐ เทียบกับเดือนตุลาคม ๒๕๖๑ เท่ากับ ๑๐๒.๖๓ ลดลงร้อยละ ๐.๒๒ (เทียบกับเดือนพฤศจิกายน ๒๕๖๐ สูงขึ้นร้อยละ ๐.๙๔) เทียบเฉลี่ย ๑๑ เดือน ๒๕๖๑ (ม.ค. - พ.ย. ๒๕๖๑) กับ (ม.ค. - พ.ย. ๒๕๖๐) สูงขึ้นร้อยละ ๑.๑๓

๒. ดัชนีราคาผู้บริโภคของจังหวัดสมุทรสงครามเดือนพฤศจิกายน ๒๕๖๑

ปี ๒๕๕๘ ดัชนีราคาผู้บริโภคของจังหวัดสมุทรสงครามเท่ากับ ๑๐๐ และเดือนพฤศจิกายน ๒๕๖๑ เท่ากับ ๑๐๕.๐ สำหรับเดือนตุลาคม ๒๕๖๑ เท่ากับ ๑๐๔.๘

๓. การเปลี่ยนแปลงของดัชนีราคาผู้บริโภคของจังหวัดสมุทรสงครามเดือนพฤศจิกายน ๒๕๖๑ เมื่อเทียบกับ

๓.๑ เดือนตุลาคม ๒๕๖๑ สูงขึ้นร้อยละ ๐.๒

๓.๒ เดือนพฤศจิกายน ๒๕๖๐ สูงขึ้นร้อยละ ๑.๑

๓.๓ เทียบเฉลี่ย ๑๑ เดือน (มกราคม - พฤศจิกายน ๒๕๖๑) สูงขึ้นร้อยละ ๑.๔กับระยะเดียวกันของปี ๒๕๖๐

๔. ดัชนีราคาผู้บริโภคของจังหวัดสมุทรสงครามเดือนพฤศจิกายน ๒๕๖๑ เทียบกับเดือนตุลาคม ๒๕๖๑ สูงขึ้นร้อยละ ๐.๒ (เดือนตุลาคม ๒๕๖๑ เทียบกับกันยายน ๒๕๖๑ สูงขึ้นร้อยละ ๐.๔) และมีอัตราการเปลี่ยนแปลงจากการปรับราคาสินค้าของดัชนีราคาหมวดอาหารและเครื่องดื่มไม่มีแอลกอฮอล์สูงขึ้นร้อยละ ๐.๙ ดัชนีราคาหมวดอื่นๆ ไม่ใช่อาหาร และเครื่องดื่มลดลงร้อยละ ๐.๓

๔.๑ ดัชนีราคาหมวดอาหารและเครื่องดื่มไม่มีแอลกอฮอล์สูงขึ้นร้อยละ ๐.๙ จากการสูงขึ้นของหมวดข้าว แป้ง และผลิตภัณฑ์จากแป้งสูงขึ้นร้อยละ ๐.๒ (ข้าวสารเจ้า) หมวดเนื้อสัตว์สูงขึ้นร้อยละ ๐.๔ (เนื้อสุกร กระดูกซี่โครงหมู)

จัดทำโดย สำนักงานพาณิชย์จังหวัดสมุทรสงคราม ร่วมกับ สำนักดัชนีเศรษฐกิจการค้า กระทรวงพาณิชย์

โทรศัพท์ 0-3471-1495 <http://www.price.moc.go.th/> หัวข้อดัชนีราคาผู้บริโภคระดับจังหวัด

วิสัยทัศน์สำนักงานปลัดกระทรวงพาณิชย์ “เป็นหน่วยงานหลักในการขับเคลื่อนยุทธศาสตร์ของกระทรวง เพื่อให้เศรษฐกิจการค้าทุกระดับมีความก้าวหน้าอย่างมั่นคงและยั่งยืน”

หมวดผักและผลไม้สูงขึ้นร้อยละ ๖.๖ (จากการสูงขึ้นของหมวดผักสดสูงขึ้นร้อยละ ๘.๑ ได้แก่ ผักคะน้า ผักบุ้ง ผักชี มะเขือเทศ ถั้วฝักยาว บวบ มะนาว พริกสด ต้นหอม หัวผักกาดขาว ชিং ใบกะเพรา แครอท หมวดผลไม้สดสูงขึ้นร้อยละ ๖.๔ ได้แก่ แตงโม ทูเรียน ชมพู่มังคุด แก้วมังกร) ส่วนหมวดปลาและสัตว์น้ำลดลงร้อยละ ๐.๓ ได้แก่ ปลากระพง ปลาทู ปลาหมึกกล้วย) หมวดไข่และผลิตภัณฑ์นมลดลงร้อยละ ๐.๘ (ไข่ไก่ นมถั่วเหลือง) หมวดเครื่องดื่มไม่มีแอลกอฮอล์ลดลงร้อยละ ๐.๔ (น้ำอัดลม น้ำผลไม้) เป็นต้น

๔.๒ ดัชนีหมวดอื่นๆ ไม่ใช่อาหารและเครื่องดื่มลดลงร้อยละ ๐.๓ จากการปรับตัวลดลงของดัชนีราคาหมวดพาหนะ การขนส่ง และการสื่อสารลดลงร้อยละ ๑.๑ (จากการลดลงของหมวดน้ำมันเชื้อเพลิงลดลงร้อยละ ๔.๓ ได้แก่ น้ำมันเบนซิน ๙๕ น้ำมันดีเซล แก๊สโซฮอล์ ๙๑ แก๊สโซฮอล์ ๙๕ แก๊สโซฮอล์ E๒๐) หมวดการบันเทิงการอ่าน การศึกษาและการศาสนาลดลงร้อยละ ๐.๕ ส่วนหมวดเคหสถานสูงขึ้นร้อยละ ๐.๑ หมวดการตรวจรักษาและบริการส่วนบุคคลสูงขึ้นร้อยละ ๐.๖ หมวดค่าโดยสารสาธารณะสูงขึ้นร้อยละ ๙.๗ หมวดค่าชื้อยานพาหนะสูงขึ้นร้อยละ ๐.๑ เป็นต้น

๕. พิจารณาเทียบกับเดือนพฤศจิกายน ๒๕๖๐ ดัชนีสูงขึ้นร้อยละ ๑.๑ (เดือนตุลาคม ๒๕๖๑ เทียบกับเดือนตุลาคม ๒๕๖๐ สูงขึ้นร้อยละ ๑.๐) และมีอัตราการเปลี่ยนแปลงของดัชนีราคาหมวดอาหารและเครื่องดื่มไม่มีแอลกอฮอล์สูงขึ้นร้อยละ ๑.๑ จากการสูงขึ้นของดัชนีราคาหมวดข้าว แป้งและผลิตภัณฑ์จากแป้งสูงขึ้นร้อยละ ๘.๑ หมวดเนื้อสัตว์ เป็ดไก่ และสัตว์น้ำสูงขึ้นร้อยละ ๒.๐ (จากการสูงขึ้นของหมวดเนื้อสัตว์สูงขึ้นร้อยละ ๖.๐ หมวดเป็ดไก่สูงขึ้นร้อยละ ๑.๙) หมวดไข่และผลิตภัณฑ์นมสูงขึ้นร้อยละ ๐.๖ หมวดผักสดสูงขึ้นร้อยละ ๔.๖ หมวดผลไม้สดสูงขึ้นร้อยละ ๑.๓ หมวดเครื่องดื่มไม่มีแอลกอฮอล์สูงขึ้นร้อยละ ๒.๗ ส่วนหมวดปลาและสัตว์น้ำลดลง ร้อยละ ๐.๖ หมวดผักและผลไม้สดลดลงร้อยละ ๑.๒ หมวดเครื่องประกอบอาหารลดลงร้อยละ ๐.๔ เป็นต้น

สำหรับดัชนีหมวดอื่นๆ ไม่ใช่อาหาร และเครื่องดื่มสูงขึ้นร้อยละ ๑.๒ จากการสูงขึ้นของหมวดเคหสถานสูงขึ้นร้อยละ ๐.๒ หมวดการตรวจรักษาและบริการส่วนบุคคลสูงขึ้นร้อยละ ๑.๑ หมวดพาหนะการขนส่งและการสื่อสารสูงขึ้นร้อยละ ๓.๐ (จากการสูงขึ้นของหมวดค่าโดยสารสาธารณะสูงขึ้นร้อยละ ๙.๗ หมวดค่าชื้อยานพาหนะสูงขึ้นร้อยละ ๐.๔ หมวดน้ำมันเชื้อเพลิงสูงขึ้นร้อยละ ๔.๑ เป็นต้น

๖. พิจารณาดัชนีราคาเฉลี่ย ๑๑ เดือนของปี ๒๕๖๑ เทียบกับระยะเดียวกันของปี ๒๕๖๐ (มกราคม - พฤศจิกายน) ดัชนีสูงขึ้นร้อยละ ๑.๔ เนื่องจากการสูงขึ้น ของหมวดอาหารและเครื่องดื่มไม่มีแอลกอฮอล์สูงขึ้นร้อยละ ๐.๗ จากการสูงขึ้นของหมวดข้าว แป้งและผลิตภัณฑ์จากแป้งสูงขึ้นร้อยละ ๔.๙ หมวดเนื้อสัตว์ เป็ดไก่ และสัตว์น้ำสูงขึ้นร้อยละ ๐.๗ (จากการสูงขึ้นของหมวดเป็ด ไก่สูงขึ้นร้อยละ ๒.๓ หมวดปลาและสัตว์น้ำสูงขึ้นร้อยละ ๑.๑) หมวดผักและผลไม้สูงขึ้นร้อยละ ๐.๗ (จากการสูงขึ้นของหมวดผักสดสูงขึ้นร้อยละ ๐.๓ หมวดผลไม้สดสูงขึ้นร้อยละ ๖.๒) หมวดเครื่องดื่มไม่มีแอลกอฮอล์สูงขึ้นร้อยละ ๒.๘ ส่วนหมวดเนื้อสัตว์ลดลงร้อยละ ๑.๐ ส่วนหมวดเครื่องประกอบอาหารลดลงร้อยละ ๑.๗

สำหรับดัชนีหมวดอื่นๆ ไม่ใช่อาหาร และเครื่องดื่มสูงขึ้นร้อยละ ๑.๙ เนื่องมาจากการสูงขึ้นของหมวดเคหสถานสูงขึ้นร้อยละ ๐.๓ หมวดพาหนะ การขนส่ง และการสื่อสารสูงขึ้นร้อยละ ๓.๖ (จากการสูงขึ้นของหมวดค่าโดยสาร

จัดทำโดย สำนักงานพาณิชย์จังหวัดสมุทรสงคราม ร่วมกับ สำนักดัชนีเศรษฐกิจการค้า กระทรวงพาณิชย์

โทรศัพท์ 0-3471-1495 <http://www.price.moc.go.th/> หัวข้อดัชนีราคาผู้บริโภคระดับจังหวัด

วิสัยทัศน์สำนักงานปลัดกระทรวงพาณิชย์ “เป็นหน่วยงานหลักในการขับเคลื่อนยุทธศาสตร์ของกระทรวง เพื่อให้เศรษฐกิจการค้าทุกระดับมีความก้าวหน้าอย่างมั่นคงและยั่งยืน”

• สาธารณะสูงขึ้นร้อยละ ๐.๙ หมวดค่าซื้อยานพาหนะสูงขึ้นร้อยละ ๐.๓ หมวดน้ำมันเชื้อเพลิงสูงขึ้นร้อยละ ๗.๓) หมวดการ
บันเทิงการอ่าน การศึกษาและการศาสนาสูงขึ้นร้อยละ ๒.๑ หมวดยาสูบและเครื่องดื่มมีแอลกอฮอล์สูงขึ้นร้อยละ ๖.๖
ส่วนหมวดเครื่องนุ่งห่มและรองเท้าลดลงร้อยละ ๐.๔ เป็นต้น

จัดทำโดย สำนักงานพาณิชย์จังหวัดสมุทรสงคราม ร่วมกับ สำนักดัชนีเศรษฐกิจการค้า กระทรวงพาณิชย์

โทรศัพท์ 0-3471-1495 <http://www.price.moc.go.th/> หัวข้อดัชนีราคาผู้บริโภคระดับจังหวัด

วิสัยทัศน์สำนักงานปลัดกระทรวงพาณิชย์ “เป็นหน่วยงานหลักในการขับเคลื่อนยุทธศาสตร์ของกระทรวง เพื่อให้เศรษฐกิจการค้าทุกระดับมี
ความก้าวหน้าอย่างมั่นคงและยั่งยืน”

ตารางที่ ๑
ดัชนีราคาผู้บริโภคจังหวัด สมุทรสงคราม เดือน พฤศจิกายน ปี ๒๕๖๑
(๒๕๕๘=๑๐๐)

หมวด	สัดส่วน น้ำหนัก ปีฐาน	ดัชนี				อัตราการเปลี่ยนแปลง		
		พ.ย.๖๑	ต.ค.๖๑	พ.ย.๖๐	ม.ค.-พ.ย. ๖๑	พ.ย.๖๑/ ต.ค.๖๑	พ.ย.๖๑/ พ.ย.๖๐	ม.ค.๖๑-พ.ย. ๖๑/ ม.ค.๖๐-พ.ย. ๖๐
รวมทุกรายการ	๑๐๐.๐๐	๑๐๕.๐	๑๐๔.๘	๑๐๓.๙	๑๐๔.๔	๐.๒	๑.๑	๑.๔
หมวดอาหารและเครื่องดื่ม	๔๒.๒๙	๑๐๕.๖	๑๐๔.๗	๑๐๔.๕	๑๐๔.๗	๐.๙	๑.๑	๐.๗
ข้าว แป้งและผลิตภัณฑ์จากแป้ง	๔.๑๓	๑๐๑.๘	๑๐๑.๖	๙๔.๒	๙๘.๐	๐.๒	๘.๑	๔.๙
เนื้อสัตว์ เบ็ดไก่ และสัตว์น้ำ	๖.๙๒	๑๐๙.๔	๑๐๙.๔	๑๐๗.๓	๑๐๘.๓	๐.๐	๒.๐	๐.๗
ไข่และผลิตภัณฑ์นม	๑.๙๗	๑๐๒.๓	๑๐๓.๑	๑๐๑.๗	๑๐๒.๔	-๐.๘	๐.๖	๐.๐
ผักและผลไม้	๕.๔๕	๑๑๒.๐	๑๐๕.๑	๑๑๓.๔	๑๑๐.๓	๖.๖	-๑.๒	๐.๗
เครื่องประกอบอาหาร	๓.๔๒	๑๐๔.๓	๑๐๔.๓	๑๐๔.๗	๑๐๓.๓	๐.๐	-๐.๔	-๑.๗
เครื่องดื่มไม่มีแอลกอฮอล์	๓.๑๗	๑๐๔.๐	๑๐๔.๔	๑๐๑.๓	๑๐๓.๗	-๐.๔	๒.๗	๒.๘
อาหารบริโภค-ในบ้าน	๑๕.๑๗	๑๐๔.๗	๑๐๔.๗	๑๐๔.๗	๑๐๔.๗	๐.๐	๐.๐	๐.๐
อาหารบริโภค-นอกบ้าน	๒.๐๖	๑๐๐.๑	๑๐๐.๑	๑๐๐.๑	๑๐๐.๑	๐.๐	๐.๐	๐.๐
หมวดอื่น ๆ ไม่ใช่อาหาร และเครื่องดื่ม	๕๗.๗๑	๑๐๔.๕	๑๐๔.๘	๑๐๓.๓	๑๐๔.๐	-๐.๓	๑.๒	๑.๙
หมวดเครื่องนุ่งห่มและรองเท้า	๑.๖๐	๑๐๐.๗	๑๐๐.๗	๑๐๐.๗	๑๐๐.๗	๐.๐	๐.๐	-๐.๔
หมวดเคหสถาน	๒๓.๓๕	๙๙.๐	๙๘.๙	๙๘.๘	๙๘.๘	๐.๑	๐.๒	๐.๓
หมวดการตรวจรักษาและบริการส่วนบุคคล	๕.๘๒	๑๐๙.๐	๑๐๘.๔	๑๐๗.๘	๑๐๘.๓	๐.๖	๑.๑	๐.๐
หมวดพาหนะ การขนส่ง และการสื่อสาร	๑๗.๖๙	๑๐๕.๖	๑๐๖.๘	๑๐๒.๕	๑๐๔.๖	-๑.๑	๓.๐	๓.๖
หมวดการบันเทิง การอ่านและการศึกษา	๕.๕๐	๑๐๖.๙	๑๐๗.๔	๑๐๖.๙	๑๐๖.๗	-๐.๕	๐.๐	๒.๑
หมวดยาสูบและเครื่องดื่มมีแอลกอฮอล์	๓.๗๖	๑๒๑.๙	๑๒๑.๙	๑๒๑.๙	๑๒๑.๙	๐.๐	๐.๐	๖.๖
ดัชนีราคาผู้บริโภคพื้นฐาน	๖๘.๗๗	๑๐๔.๓	๑๐๔.๐	๑๐๓.๘	๑๐๓.๙	๐.๓	๐.๕	๐.๗
กลุ่มอาหารสดและพลังงาน	๓๑.๒๓	๑๐๖.๒	๑๐๖.๓	๑๐๓.๗	๑๐๕.๑	-๐.๑	๒.๔	๓.๐
- อาหารสด	๑๘.๔๗	๑๐๗.๖	๑๐๕.๖	๑๐๕.๕	๑๐๕.๘	๑.๙	๒.๐	๑.๔
- พลังงาน	๑๒.๗๖	๑๐๑.๗	๑๐๔.๙	๙๘.๙	๑๐๑.๗	-๓.๑	๒.๘	๕.๔

ดัชนีราคาผู้บริโภคพื้นฐาน คือ ดัชนีราคาผู้บริโภคชุดทั่วไปที่หักรายการสินค้ากลุ่มอาหารสดและสินค้ากลุ่มพลังงาน

กองสารสนเทศและดัชนีเศรษฐกิจการค้า
สำนักนโยบายและยุทธศาสตร์การค้า
กระทรวงพาณิชย์
 ธันวาคม ๒๕๖๑

วาระการประชุมคณะกรรมการร่วมภาครัฐและเอกชนเพื่อพัฒนาและแก้ไขปัญหาทางเศรษฐกิจ
จังหวัดสมุทรสงคราม (กรอ.) วันที่ ๓ มกราคม ๒๕๖๒
ณ ห้องประชุมบางคนที่ ชั้น ๓ ศาลากลางจังหวัดสมุทรสงคราม

ลำดับ	วาระที่จะนำเสนอเข้าที่ประชุม กรอ.	รายละเอียดโดยสรุป
๑	ผลการติดตามและแก้ไขปัญหาภัยพิบัติด้าน การเกษตรจังหวัดสมุทรสงคราม	<p>สถานการณ์ภัยพิบัติและผลกระทบด้านการเกษตร</p> <p>๑ ด้านพืช สำนักงานเกษตรจังหวัดสมุทรสงครามรายงานว่าไม่พบปัญหาภัยพิบัติด้านการเกษตรโดยดำเนินการ ปล่อยแตนเบียนบราคอน เพื่อป้องกันและกำจัดหนอนหัวดำมะพร้าว จำนวน ๘๐๐ บอลล์/๑๐ ครั้ง ให้กับ เกษตรกร จำนวน ๓๐ ราย ในพื้นที่ตำบลลาดใหญ่ ตำบลบางตะเคียน ตำบลคลองเขิน อำเภอเมือง สมุทรสงคราม ตำบลท่าคา อำเภออัมพวา ตำบลโรงหีบ อำเภอบางคนทีและดำเนินการปล่อยแตนเบียน ใช้ทธิโคแกรมมา เพื่อป้องกันและกำจัดไขหนอนหัวดำ จำนวน ๓๐๐ แผ่น/๑ ครั้ง ให้กับเกษตรกรจำนวน ๒๐ ราย ในพื้นที่ตำบลลาดใหญ่ อำเภอเมืองสมุทรสงคราม ตำบลท่าคา อำเภออัมพวา และตำบลโรงหีบ อำเภอบางคนที</p> <p>๒ ด้านประมง</p> <p>สำนักงานประมงจังหวัดสมุทรสงครามรายงานว่าไม่พบปัญหาภัยพิบัติด้านการเกษตร โดยศูนย์บริการ ประชาชนด้านการเกษตรในสวนภูมิภาคนิวซีแลนด์และพัฒนาประมงทะเลจังหวัดสมุทรสงคราม ดำเนินการให้ความ ช่วยเหลือเกษตรกรด้านการเกษตร(ประมง) (ข้อมูลระหว่างวันที่ ๒๙ พฤศจิกายน-๒๐ ธันวาคม ๒๕๖๒) มีรายละเอียดดังนี้</p> <ol style="list-style-type: none"> ๑. สนับสนุนหัวเชื้อจุลินทรีย์ (บ.ม.๑) สำหรับบำบัดสารอินทรีย์ในบ่อเลี้ยงสัตว์น้ำเกษตรกร จำนวน ๓๔ ราย ๒. บริการเกษตรกรวิเคราะห์คุณภาพน้ำ (ความเค็ม, pH, อัลคาไลน์, DO, แอมโมเนีย, ไนโตรเจน, ไนเตรท, ฟอสเฟต, BOD, แพลงก์ตอน) เกษตรกร จำนวน ๓๐ ราย ๓. บริการเกษตรกรวิเคราะห์สารตกค้างในเนื้อสัตว์น้ำ (คลอแรมฟินิโคล, ฟลูออโรควิโกลิน) จำนวน ๔๘ ราย ๔. วิเคราะห์สารตกค้างในปัจจัยการผลิต (อาหาร, อาหารเสริม, วิตามิน, วิเคราะห์โคลอแรมฟินิโคล, ออกซี เตตราไซคลินกลุ่มไนโตรฟูแรนส์) จำนวน ๓๑ ราย ๕. บริการเกษตรกรตรวจสุขภาพสัตว์น้ำเบื้องต้น (ตรวจปรสิต โดยกล้องจุลทรรศน์ โรคหัวเหลืองตัวแดงดวง ขาว โดยชุด Test Kit) ผู้บริการ ๔ ราย

ลำดับที่	วาระที่จะนำเสนอเข้าที่ประชุม กรอ.	รายละเอียดโดยสรุป
ผลการติดตามและแก้ไขปัญหายุทธศาสตร์ด้านการเกษตรจังหวัดสมุทรสงคราม (ต่อ)	<p>๓ ด้านปศุสัตว์</p> <p>สำนักงานปศุสัตว์จังหวัดสมุทรสงคราม รายงานว่าไม่พบปัญหาภัยพิบัติด้านปศุสัตว์โดยจัดฝึกอบรมโครงการส่งเสริมการเลี้ยงสัตว์แบบแปลงใหญ่ด้านปศุสัตว์ จำนวน ๑ ครั้ง เกษตรกร ๓๐ ราย ในพื้นที่ ตำบลวัดประดู่ และตำบลแพรกหน้าแม่แดง อำเภออัมพวา จังหวัดสมุทรสงคราม และตรวจสุขภาพสัตว์ จำนวน ๑ ครั้ง เกษตรกร ๔๘ ราย ในพื้นที่ ตำบลวัดประดู่ และตำบลแพรกหน้าแม่แดง อำเภออัมพวา จังหวัดสมุทรสงคราม</p> <p>๔ ด้านชลประทาน</p> <p>โครงการชลประทานสมุทรสงคราม รายงานว่าไม่พบปัญหาภัยพิบัติด้านชลประทาน โดยสถานการณ์น้ำประจำวัน ที่ ๒๕ ธันวาคม ๒๕๖๑ ปริมาณน้ำฝน ๐.๐ มิลลิเมตร ปริมาณน้ำฝนสะสม(ตั้งแต่เดือนมกราคม ๒๕๖๑ ถึงปัจจุบัน) ๑,๑๖๓.๕ มิลลิเมตร ปริมาณน้ำระบายท้ายเขื่อนแม่กลองโดยเฉลี่ย ๑๔๐ ลูกบาศก์เมตรต่อวินาที ค่าความเค็มในแม่น้ำแม่กลองหน้าท่าว่าการอำเภออัมพวา ๐.๘๑ กรัมต่อลิตรค่าออกซิเจน ๓.๑๒ มิลลิกรัมต่อลิตรหน้าท่าว่าการอำเภอบางคนที ๐.๑๘ กรัมต่อลิตร ค่าออกซิเจน ๓.๑๘ มิลลิกรัมต่อลิตร ที่อำเภอเมือง หน้าวัดเพชรสมุทรวรวิหาร ๑๖.๐๘ มิลลิกรัมต่อลิตร ค่าออกซิเจน ๓.๔๓ มิลลิกรัมต่อลิตรค่าออกซิเจน (DO) ที่ควบคุมเกณฑ์มากกว่า ๔ มิลลิกรัมต่อลิตร ปริมาณน้ำของเขื่อน ศรีนครินทร์ ๑๖,๒๔๗ ล้านลูกบาศก์เมตร คิดเป็น ๘๒% นำใช้การ ๕,๘๘๒ ล้านลูกบาศก์เมตร เขื่อนวชิราลงกรณ์ ๗,๓๑๖ ล้านลูกบาศก์เมตร คิดเป็น ๘๓% นำใช้การ ๔,๓๐๔ ล้านลูกบาศก์เมตร รวมนำใช้การทั้ง ๒ เขื่อน ๑๐,๒๐๖ ล้านลูกบาศก์เมตรคิดเป็น ๘๑%</p> <p>๕ ด้านทรัพยากรดิน</p> <p>สถานีพัฒนาที่ดินสมุทรสงคราม รายงานว่าไม่พบปัญหาภัยพิบัติด้านทรัพยากรดิน</p>	

ลงชื่อ.....
 (นางสาวสายสุณี ปิ่นพงษ์)
 ตำแหน่ง.....
 เกษตรและสหกรณ์จังหวัดสมุทรสงคราม

งานวิจัย เรื่อง ลิ้นจี่ของจังหวัดสมุทรสงคราม

๑. โครงการแก้ไขปัญหาการไม่ออกดอกติดผลในลิ้นจี่พันธุ์ค่อม และการขยายผลในการสร้างเครือข่ายกลุ่มลิ้นจี่ในจังหวัดสมุทรสงคราม

- ๑.๑ หัวหน้าโครงการ รองศาสตราจารย์ ดร.คณพล จุฑามณี
- ผู้ร่วมโครงการ ดร.รุ่งโรจน์ พิทักษ์ด้านธรรม ดร.เจนจิรา ชุมภูคำ และนายกิตติพงษ์ งามจริง
- ๑.๒ สถาบัน มหาวิทยาลัยเกษตรศาสตร์ วิทยาเขตกำแพงแสน
- ๑.๓ สรุปรูปโครงการ

ปัญหาสำคัญของลิ้นจี่พันธุ์ค่อม จังหวัดสมุทรสงครามคือ สภาพอากาศที่แปรปรวนส่งผลให้ลิ้นจี่ไม่ออกดอก หรือออกดอกช้าลง และลิ้นจี่ไม่มีการติดผล โดยเฉพาะตั้งแต่ปี พ.ศ. ๒๕๕๖ เป็นต้นมา ลิ้นจี่ในภาคกลางไม่มีการติดผล ซึ่งสร้างความเสียหายให้กับเกษตรกรประมาณปีละ ๒๐๐ ล้านบาท การแก้ไขปัญหาการไม่ออกดอกติดผลในลิ้นจี่ พันธุ์ค่อม และการขยายผลในการสร้างเครือข่ายกลุ่มลิ้นจี่ในจังหวัดสมุทรสงคราม พบว่าการควั่นกิ่งลิ้นจี่พันธุ์ค่อม โดยการใช้เลื่อยควั่นกิ่งให้ลึกถึงเนื้อไม้ แล้วใช้ลวดรัดรอบกิ่งบริเวณรอยควั่นให้แน่น ในระยะที่ลิ้นจี่มีใบแก่ในช่วงเดือนธันวาคม สามารถทำให้ลิ้นจี่พันธุ์ค่อมออกดอกได้ในช่วงเดือนกุมภาพันธ์ การเพิ่มความสามารถในการติดผลของลิ้นจี่พันธุ์ค่อมทำได้ ๒ วิธี วิธีแรกเมื่อลิ้นจี่ออกดอก การพ่น NAA ความเข้มข้น ๔๘ ppm ก่อนดอกเริ่มบาน ๒ วัน สามารถทำให้ลิ้นจี่พันธุ์ค่อมมีการติดผล และผลลิ้นจี่ที่เกิดขึ้นเป็นผลที่ไม่มีเมล็ด วิธีที่ ๒ ในช่วงดอกลิ้นจี่บาน ทำการผสมเกสรโดยใช้ละอองเกสรจากละอองเรณูต่างพันธุ์ พบว่าสามารถทำให้ลิ้นจี่พันธุ์ค่อมติดผลได้ และมีการพัฒนาของผลได้ โดยผลลิ้นจี่ที่ได้จากกรรมผสมเกสร จะไม่มีเมล็ด การจัดกิจกรรมการสร้างเครือข่ายระหว่างนักวิจัย เจ้าหน้าที่จากส่วนราชการของจังหวัด และกลุ่มเกษตรกรในจังหวัด ประกอบด้วยการอบรมเรื่องการจัดการธาตุอาหารพืช การอบรมเพื่อเตรียมต้นลิ้นจี่ให้มีความพร้อมเพื่อการออกดอกและติดผล รวมถึงมีการมอบชุดวิเคราะห์ดิน เพื่อให้เกษตรกรทราบข้อมูลธาตุอาหารพืช และติดตั้งสถานีวัดสภาพอากาศและความชื้นในดิน เพื่อเป็นตัวแทนข้อมูลสภาพอากาศและความชื้นในดินของแปลงปลูกลิ้นจี่ และในช่วงปลายปี ๒๕๖๐ ซึ่งมีสภาพอากาศเย็นติดต่อกันหลายวันการ ทำให้ลิ้นจี่พันธุ์ค่อม สามารถออกดอกได้เองตามสภาพธรรมชาติ ได้มีการนำองค์ความรู้ด้านการผสมเกสรไปถ่ายทอดให้เกษตรกร ทำให้ลิ้นจี่พันธุ์ค่อมมีการติดผล จนสามารถจำหน่ายได้ในฤดูกาลผลิตปี ๒๕๖๑ และในช่วงการจัดงาน research expo ๒๐๑๘ สำนักงานคณะกรรมการวิจัยแห่งชาติร่วมกับจังหวัดสมุทรสงคราม ได้จัดตั้งศูนย์วิจัยชุมชน เพื่อเป็นแหล่งรวบรวมองค์ความรู้จากการวิจัย รวมถึงการพัฒนาเทคโนโลยีที่เหมาะสมให้แก่เกษตรกร เพื่อถ่ายทอดเทคโนโลยีให้แก่เกษตรกรสามารถผลิตลิ้นจี่ได้อย่างต่อเนื่องในทุกๆ ปี

๓. การจัดการความเสี่ยงทางการเกษตรของเกษตรกรผู้ปลูกลิ้นจี่ อำเภออัมพวา จังหวัดสมุทรสงคราม

๓.๑ ผู้แต่ง ศุภิสรา พรายมุต พิชัย ทองดีเลิศ สาวิตรี รังสิภัทร์ และวรรณิ์ สุทธิใจดี

๓.๒ สถาบัน มหาวิทยาลัยราชภัฏสวนสุนันทา

๓.๓ บทคัดย่อ


การวิจัยนี้มีวัตถุประสงค์เพื่อศึกษา ๑) ปัจจัยพื้นฐานส่วนบุคคล ปัจจัยทางเศรษฐกิจและสังคม ความรู้เกี่ยวกับการปลูกลิ้นจี่ ความคิดเห็นเกี่ยวกับความเสี่ยงในการปลูกลิ้นจี่ ๒) การจัดการความเสี่ยงทางการเกษตรของเกษตรกร ผู้ปลูกลิ้นจี่ ๓) ความสัมพันธ์ระหว่างปัจจัยพื้นฐานส่วนบุคคล ปัจจัยทางเศรษฐกิจและสังคม ความรู้เกี่ยวกับการปลูกลิ้นจี่ และความคิดเห็นเกี่ยวกับความเสี่ยงในการปลูกลิ้นจี่กับการจัดการความเสี่ยงของเกษตรกรผู้ปลูกลิ้นจี่ อำเภออัมพวา จังหวัดสมุทรสงครามและ กลุ่มตัวอย่างคือ เกษตรกรจำนวน ๓๑๗ คน เก็บข้อมูลโดยใช้แบบสอบถาม สถิติที่ใช้วิเคราะห์ ได้แก่ ความถี่ ร้อยละ ค่าเฉลี่ย ค่าต่ำสุด ค่าสูงสุด และค่าโคสแควร์สำหรับทดสอบสมมติฐาน

ผลวิจัยพบว่า เกษตรกรส่วนใหญ่เป็นเพศหญิง อายุเฉลี่ย ๕๔.๙ ปี การศึกษาระดับประถมศึกษา อาชีพหลักทำสวนส้มโอ อาชีพรองทำสวนลิ้นจี่ จำนวนสมาชิกในครัวเรือนเฉลี่ย ๓.๕๗ คน ประสบการณ์ปลูกลิ้นจี่เฉลี่ย ๓๐.๒๗ ปี รายได้เฉลี่ย ๕๕,๖๗๙.๔๙ บาท/ไร่ รายจ่ายเฉลี่ย ๑,๗๗๘.๖๒ บาท/ไร่ พื้นที่ทำการเกษตรเฉลี่ย ๔.๙๓ ไร่ พื้นที่ปลูกลิ้นจี่เฉลี่ย ๒.๑๒ ไร่ แรงงานเฉลี่ย ๓.๑๗ คน ส่วนมากใช้ทุนตนเอง การเปิดรับข้อมูลข่าวสารมาจากเพื่อนเกษตรกร การจัดประชุม โทรทัศน์ ส่วนใหญ่ไม่มีการเข้าร่วมกลุ่ม หน่วยงานภาครัฐเข้ามาสนับสนุนเกษตรกร ความเสี่ยงด้านสภาพภูมิอากาศมีผลต่อการปลูกลิ้นจี่ เกษตรกรมีความรู้เกี่ยวกับความเสี่ยงในการปลูกลิ้นจี่ในระดับมาก ปีที่การจัดการความเสี่ยงทางการเกษตรในระดับปานกลาง


สรุปผลการดำเนินงานการป้องกันกำจัดศัตรูมะพร้าว
จังหวัดสมุทรสงคราม ปี ๒๕๖๑


.....

จังหวัดสมุทรสงครามมีพื้นที่ปลูกมะพร้าว ๖๗,๗๔๙ ไร่ ส่วนใหญ่ปลูกมะพร้าวผล รองลงมาปลูกมะพร้าวตาล และมะพร้าวอ่อน ตามลำดับ ปัญหาแมลงศัตรูพืชที่สำคัญคือ หนอนหัวดำมะพร้าว ในเดือนกุมภาพันธ์ ๒๕๖๐ มีพื้นที่การระบาด ๑,๑๒๒ ไร่ จากการดำเนินการป้องกันกำจัดหนอนหัวดำมะพร้าวโดยใช้รูปแบบพระราชรัฐ มีผลทำให้พื้นที่การระบาดของหนอนหัวดำมะพร้าวลดเหลือ ๖๑ ไร่ (อำเภอเมืองฯ ๓๓ ไร่ อำเภออัมพวา ๒๒ ไร่ อำเภอบางคนที ๖ ไร่) (ข้อมูลวันที่ ๑๒ ธันวาคม ๒๕๖๑) ปัจจัยที่เป็นอุปสรรคในการดำเนินการป้องกันกำจัดหนอนหัวดำ เช่น พื้นที่ปลูกมะพร้าวที่มีการระบาดของหนอนหัวดำบางพื้นที่ขาดการดูแลจากเจ้าของสวน สวนรก ต้นมะพร้าวสูงยากแก่การจัดการ สภาพความแห้งแล้งที่ทำให้การระบาดรุนแรงขึ้น กอปรกับเกษตรกรส่วนใหญ่มีรายได้น้อยยังรอการให้ความช่วยเหลือจากภาครัฐมาแก้ปัญหาดังกล่าว ซึ่งได้ดำเนินการดังนี้

 ผู้ว่าราชการจังหวัดสมุทรสงครามประชุมเตรียมการป้องกันกำจัดศัตรูมะพร้าว วันที่ ๘ กุมภาพันธ์ ๒๕๖๐ เวลา ๑๗.๐๐ น. ณ ห้องประชุมชั้น ๒ ศาลากลางจังหวัดสมุทรสงคราม ผู้เข้าร่วมหน่วยงานที่เกี่ยวข้อง ผู้นำชุมชน จำนวน ๓๒ ราย ผลการประชุม พื้นที่ระบาดของหนอนหัวดำ ๑,๐๙๒ ไร่ ๕๕ หมู่บ้าน ๑๖ ตำบล ๓ อำเภอ เกษตรกร ๕๕๔ ราย (วันที่ ๒๗ กุมภาพันธ์ ๒๕๖๐ พื้นที่การระบาดเพิ่มขึ้น ๓๐ ไร่ รวม ๑,๑๒๒ ไร่) ท่านผู้ว่าราชการจังหวัดสมุทรสงคราม มอบ สังกการให้กำนัน ผู้ใหญ่บ้าน และเจ้าหน้าที่ที่เกี่ยวข้องดำเนินการ ดังนี้

- ทบทวนข้อมูลการระบาดของหนอนหัวดำให้ชัดเจน ทั้งจำนวนเกษตรกร และพื้นที่ที่ได้รับการระบาด
- สสำรวจแรงงานที่สามารถขึ้นตัดทางใบมะพร้าวว่ามีจำนวนกี่รายในพื้นที่ เพื่อวางแผนป้องกันกำจัดแบบมีส่วนร่วม
- สสำรวจเครื่องมือในการตัดทางมะพร้าวว่ามีอะไรบ้าง จำนวนเท่าไร และเครื่องฉีดสารเคมีพ่นแรงดันสูงในพื้นที่มีจำนวนเท่าไร
- ให้ดำเนินการจัดทำแผนพร้อมทั้งดำเนินการกำจัดหนอนหัวดำมะพร้าว ให้เสร็จสิ้นภายใน ๑๕ วัน ตั้งแต่ วันที่ ๑๓ - ๒๘ กุมภาพันธ์ ๒๕๖๐
- สำหรับสวนมะพร้าวที่ไม่มีเจ้าของในพื้นที่ ให้ติดต่อเจ้าของที่เพื่อดำเนินการป้องกันกำจัดหรือเผาทำลาย จะต้องได้รับความยินยอม โดยมีบันทึกข้อตกลง กำนัน ผู้ใหญ่บ้าน อปท. และเจ้าหน้าที่กรมส่งเสริมการเกษตรเป็นพยาน

 ผู้ว่าราชการจังหวัดสมุทรสงครามประชุมเตรียมการป้องกันกำจัดศัตรูมะพร้าว มาตรการในการดำเนินงานป้องกันกำจัดหนอนหัวดำมะพร้าว วันที่ ๑๔ กุมภาพันธ์ ๒๕๖๐ เวลา ๑๔.๓๐ น. ณ ห้องประชุมชั้น ๒ ศาลากลางจังหวัดสมุทรสงคราม ผู้เข้าร่วม กำนัน อปท. ที่เกี่ยวข้อง

 รมณรงค์ป้องกันกำจัดหนอนหัวดำ โดยทุกภาคส่วนที่เกี่ยวข้องมีส่วนร่วมกับชุมชนและเจ้าของสวนมะพร้าว วันที่ ๑๕ กุมภาพันธ์ ๒๕๖๐ จุดที่ ๑ เวลา ๐๙.๐๐ น. ณ สวนมะพร้าวนางแวว ตำบลหลง หมู่ที่ ๖ ตำบล

นางตะเคียน อำเภอเมืองสมุทรสงคราม จุดที่ ๒ เวลา ๐๙.๓๐ น. ณ สวนมะพร้าวนายภรชัย แซมเพชร หมู่ที่ ๓ ตำบลดอนมะโนรา อำเภอดอนมะโนรา จังหวัดสมุทรสงคราม

✿ หนังสือจังหวัดสมุทรสงคราม ถึงท้องถิ่นจังหวัดสมุทรสงคราม เรื่องขอสนับสนุนงบประมาณในการป้องกันกำจัดหนอนหัวดำ ลงวันที่ ๑๕ กุมภาพันธ์ ๒๕๖๐ โดยให้ท้องถิ่นจังหวัดสมุทรสงคราม ประสานงานท้องถิ่นในพื้นที่ที่มีการระบาดของหนอนหัวดำมะพร้าว สนับสนุนงบประมาณในการผลิตเชื้อบีที สารเคมี เครื่องพ่นแรงดันสูง และวัสดุอื่นๆ

✿ หนังสือจังหวัดสมุทรสงคราม ถึงนายอำเภอเมืองสมุทรสงคราม อัมพวา และบางคนที่ เรื่องการป้องกันและกำจัดหนอนหัวดำมะพร้าวจังหวัดสมุทรสงคราม ลงวันที่ ๑๖ กุมภาพันธ์ ๒๕๖๐ โดยให้อำเภอแจ้งกำนันผู้ใหญ่บ้านในพื้นที่ แจ้งผู้ประกอบการมะพร้าวชาวตำ(ลึงมะพร้าว) ในพื้นที่ที่นำผลมะพร้าวผลมาจากต่างจังหวัด ให้ดำเนินการตัดขั้วผลมะพร้าวจากต้นทางทาง (แหล่งรับซื้อมะพร้าว) หรือตัดขั้วผลมะพร้าวแล้วเผาทำลายทันที เพื่อป้องกันกำจัดหนอนหัวดำที่ติดมากับผลมะพร้าว

✿ คำสั่งจังหวัดสมุทรสงคราม ที่ ๒๓๐/๒๕๖๐ เรื่อง แต่งตั้งคณะกรรมการณรงค์กำจัดหนอนหัวดำมะพร้าวจังหวัดสมุทรสงคราม ในระดับจังหวัด ระดับอำเภอ วันที่ ๑๗ กุมภาพันธ์ ๒๕๖๐

✿ หนังสือจังหวัดสมุทรสงคราม เรียนอธิบดีกรมวิชาการเกษตร เรื่อง เหาหรือแนวทางป้องกันการแพร่ระบาดของหนอนหัวดำที่ติดมากับผลมะพร้าว ลงวันที่ ๑๗ กุมภาพันธ์ ๒๕๖๐

✿ สำนักงานเกษตรจังหวัดสมุทรสงคราม ได้ดำเนินการกำจัดหนอนหัวดำร่วมกับ ศูนย์วิจัยและพัฒนาการเกษตรจังหวัดราชบุรี กาญจนบุรี ชัยนาท เจ้าหน้าที่จากกรมวิชาการเกษตร คณะ single command เจ้าหน้าที่สำนักงานเกษตรอำเภอ ผู้นำชุมชน และเกษตรกร รวม ๓๐ ราย ดำเนินการตัดทางใบ ฉีดพ่นสารเคมี ให้คำแนะนำเกษตรกรในการป้องกันกำจัดหนอนหัวดำมะพร้าว ๖ แปลง พื้นที่ ๒๖ ไร่ ในวันที่ ๑๗ กุมภาพันธ์ ๒๕๖๐ ณ พื้นที่ตำบลนางตะเคียน อำเภอเมือง จังหวัดสมุทรสงคราม

✿ จัดงานวันรณรงค์ป้องกันกำจัดหนอนหัวดำ โดยทุกภาคส่วนที่เกี่ยวข้องมีส่วนร่วมทั้งชุมชนและเจ้าของสวนมะพร้าว วันที่ ๒๘ กุมภาพันธ์ ๒๕๖๐ เวลา ๐๙.๐๐ น. ณ องค์การบริหารส่วนตำบลบางนางลี่ อำเภออัมพวา จังหวัดสมุทรสงคราม

✿ จัดงานวันรณรงค์ป้องกันกำจัดหนอนหัวดำ โดยทุกภาคส่วนที่เกี่ยวข้องมีส่วนร่วมทั้งชุมชนและเจ้าของสวนมะพร้าว วันที่ ๕ มีนาคม ๒๕๖๐ เวลา ๑๓.๓๐ น. ณ องค์การบริหารส่วนตำบลบางสะแก อำเภอบางคนที จังหวัดสมุทรสงคราม

✿ จัดงานวันถ่ายทอดเทคโนโลยีฯ ร่วมกับจัดรณรงค์ป้องกันกำจัดหนอนหัวดำมะพร้าว โดยทุกภาคส่วนที่เกี่ยวข้องมีส่วนร่วมทั้งชุมชนและเจ้าของสวนมะพร้าว วันที่ ๘ มีนาคม ๒๕๖๐ เวลา ๑๓.๓๐ น. ณ พื้นที่ตำบลนางตะเคียน อำเภอเมือง จังหวัดสมุทรสงคราม

✿ จัดงานวันถ่ายทอดเทคโนโลยีฯ ร่วมกับจัดรณรงค์ป้องกันกำจัดหนอนหัวดำมะพร้าว โดยทุกภาคส่วนที่เกี่ยวข้องมีส่วนร่วมกับชุมชนและเจ้าของสวนมะพร้าว ในวันที่ ๑๖ และ ๒๓ มีนาคม ๒๕๖๐ ณ พื้นที่ตำบลวัดประดู่ อำเภออัมพวา และตำบลดอนมะโนรา อำเภอบางคนที จังหวัดสมุทรสงคราม

✿ โครงการส่งเสริมและพัฒนาอาชีพการเกษตรจังหวัดสมุทรสงคราม ปี ๒๕๖๐ กิจกรรมจัดกระบวนการเรียนรู้เกษตรกร เรื่องป้องกันและกำจัดศัตรูมะพร้าวแบบครบวงจรตามจำนวน ๙ กลุ่ม รวม ๔๖๗ ราย ตั้งแต่วันที่ ๕ - ๒๒ มิถุนายน ๒๕๖๐ ในพื้นที่ ๓ อำเภอ สนับสนุนสารเคมีฉีดเข้าต้น/ฉีดพ่น สารบีที และกิจกรรมปล่อยแตนเบียนบราคอน ในการป้องกันกำจัดหนอนหัวดำ รวมทั้งสิ้น ๙,๐๐๐ บอลล์ (เดือนมิถุนายน ถึงสิงหาคม ๒๕๖๐) ผลผลิตโดยศูนย์จัดการศัตรูพืชชุมชนในจังหวัดสมุทรสงคราม (กรมวิชาการเกษตรทำการทดสอบประสิทธิภาพสารป้องกันกำจัดหนอนหัวดำมะพร้าวโดยวิธีฉีดเข้าต้น พบว่าสารอิมามิแมคตินเบนโซเอตอัตรา ๓๐ มิลลิกรัม/ตัน เป็นอัตราที่เหมาะสม และมีความคุ้มค่า โดยแนะนำเฉพาะมะพร้าวที่มีความสูงมากกว่า ๑๒ เมตรขึ้นไป ห้ามใช้กับมะพร้าวที่หอมและมะพร้าวกะทิ เนื่องจากผลวิจัยยังไม่ครอบคลุมถึง) ข้อมูลเพิ่มเติมสอบถามได้ที่ กลุ่มงานวิจัยการใช้สารชีวภัณฑ์กำจัดศัตรูพืช สำนักวิจัยพัฒนาการอารักขาพืช กรมวิชาการเกษตร โทร ๐๒-๕๗๓๒๑๑๕

✿ โครงการป้องกันกำจัดศัตรูมะพร้าว (หนอนหัวดำ) ด้วยวิธีผสมผสาน แบบครอบคลุมพื้นที่ โดยการมีส่วนร่วมอย่างยั่งยืน (งบประมาณจากกระทรวงเกษตรและสหกรณ์ ดำเนินการ ๒๙ จังหวัด) ดำเนินการฉีดสารเคมี สารอิมามิแมคตินเบนโซเอต ๑.๙๒ %EC เข้าต้น จำนวน ๕,๘๓๔ ต้น ในเดือนพฤศจิกายน - ธันวาคม ๒๕๖๐ ดำเนินการฉีดพ่นสารเคมีคลอแลนทรานิลิโพรล จำนวน ๑๑,๓๑๔ ต้น ในเดือนเมษายน ๒๕๖๑ รวม ๑๗,๑๔๘ ต้น และปล่อยแตนเบียนบราคอน จำนวน ๑๗,๘๕๖ บอลล์ ปล่อยทุก ๑๕ วัน แตนเบียน ๒ บอลล์ต่อไร่ (๑,๑๒๐ บอลล์ต่อครั้ง จำนวน ๑๖ ครั้ง ตั้งแต่เดือน กันยายน ๒๕๖๐ - เมษายน ๒๕๖๑)

✿ โครงการส่งเสริมการผลิตสินค้าเกษตรที่ปลอดภัยและได้มาตรฐานปี พ.ศ.๒๕๖๑ กิจกรรมที่ ๑ ป้องกันและกำจัดหนอนหัวดำมะพร้าว ประชุมแลกเปลี่ยนเรียนรู้ศูนย์จัดการศัตรูพืชชุมชนจำนวน ๔ ศูนย์ พร้อมผลิตแตนเบียนและสารชีวภัณฑ์ป้องกันกำจัดหนอนหัวดำ

✿ ติดตามสถานการณ์การระบาดของหนอนหัวดำอย่างต่อเนื่อง แนะนำการป้องกันกำจัดแบบผสมผสานแก่เกษตรกร ได้แก่ การตัดทางใบเผาทำลาย การพ่นด้วยสารบีที และการปล่อยแตนเบียนบราคอนอย่างต่อเนื่อง สถานที่ดำเนินการ ดังนี้

- แปลงมะพร้าว หมู่ที่ ๑ ตำบลโรงหีบ อำเภอบางคนที จังหวัดสมุทรสงคราม จำนวน ๒ ไร่



- แปลงมะพร้าว นายสมยศ จิ่งสวัสดิ์ หมู่ที่ ๔ ตำบลท่าคา อำเภอบางคนที จังหวัดสมุทรสงคราม
จำนวน ๑๑ ไร่



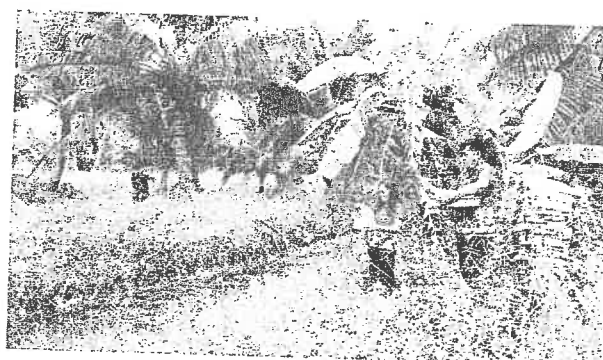
- แปลงมะพร้าว นายวันชัย สุขเกิดผล หมู่ที่ ๔ ตำบลท่าคา อำเภอบางคนที จังหวัดสมุทรสงคราม
จำนวน ๖ ไร่



- แปลงมะพร้าว นายสมชาย สุขไพ บ้านเลขที่ ๗๐ หมู่ที่ ๑ ตำบลดอนมะโนรา อำเภอบางคนที
จังหวัดสมุทรสงคราม จำนวน ๘ ไร่

- แปลงมะพร้าว นายมนชัย คงเฉลิม บ้านเลขที่ ๙๙ หมู่ที่ ๑ ตำบลดอนมะโนรา อำเภอบางคนที
จังหวัดสมุทรสงคราม จำนวน ๗ ไร่

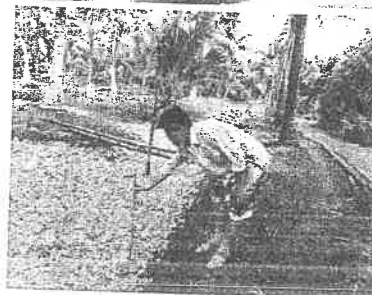
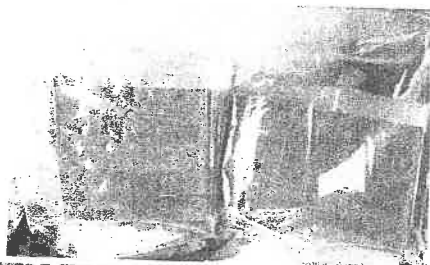
- แปลงมะพร้าว นางกรองแก้ว สำเนียงดี หมู่ที่ ๖ ตำบลลาดใหญ่ อำเภอมือง จังหวัด
สมุทรสงคราม จำนวน ๔ ไร่



✿ ถ่ายทอดความรู้เรื่องการจัดการหนอนหัวดำแบบผสมผสาน ได้แก่ การตัดทางใบเผาทำลาย การพ่น
ด้วยสารบีที การพ่นด้วยสารเคมี และการปล่อยแตนเบียนบราคอนอย่างต่อเนื่อง ในเดือน พฤศจิกายน - ธันวาคม
๒๕๖๑ ตำบลนางตะเคียน ตำบลลาดใหญ่ อำเภอมืองฯ ตำบลท่าคา อำเภอบางคนที ตำบลบางกระปือ ตำบล
บางสะแก ตำบลโรงหีบ อำเภอบางคนที จำนวน ๑๙๐ ราย



❀ เดือนพฤศจิกายน ๒๕๖๑ ประสานขอรับสนับสนุนไข่ม้วนมีเชื้อข้าวสาร แตนเบียนบราคอน และ แตนเบียนไซทริโคแกรม จำนวน ๒,๐๐๐ แผ่น มาจาก ศูนย์ส่งเสริมเทคโนโลยีด้านการอารักขาพืชจังหวัดสุพรรณบุรี เพื่อสนับสนุนเกษตรกรปล่อยในพื้นที่ระบาดของหนอนหัวดำมะพร้าว



สำนักงานเกษตรจังหวัดสมุทรสงคราม โทร ๐๓๔-๗๑๑๗๑๑