



ดํารสบุหงา

มหาวิทยาลัยราชภัฏสวนสุนันทา



2561





สารจากอธิการบดี มหาวิทยาลัยราชภัฏสวนสุนันทา



มหาวิทยาลัยราชภัฏสวนสุนันทา ได้กำหนดทิศทางการพัฒนามหาวิทยาลัย ระยะ 15 ปี เพื่อก้าวสู่การเป็น “มหาวิทยาลัยเอตทัคคะนานาชาติ” ซึ่งในช่วงระยะ 5 ปีแรก (พ.ศ. 2560 – 2564) มหาวิทยาลัยมีวิสัยทัศน์ที่มุ่งที่จะเป็น “มหาวิทยาลัยแม่แบบที่ดีของสังคม (Smart Archetype University of the Society)” โดยมีเป้าหมายความสำเร็จตามวิสัยทัศน์ : *รักษาความเป็นมหาวิทยาลัยอันดับ 1 ในกลุ่มมหาวิทยาลัยราชภัฏ และมีผลงานที่เป็นแม่แบบสวนสุนันทา ด้านการสอน วิจัย บริการวิชาการ และทำนุบำรุงศิลปวัฒนธรรม* ซึ่งมหาวิทยาลัยได้มียุทธศาสตร์ เป้าหมาย นโยบายในการบริหารและพัฒนามหาวิทยาลัย ในการขับเคลื่อนมหาวิทยาลัยให้ไปสู่ความสำเร็จตามเป้าหมายดังกล่าว แปลงไปสู่การปฏิบัติในแต่ละปี รวมทั้งมีการติดตามและประเมินผลการปฏิบัติงาน เพื่อนำข้อมูลที่ได้มาจัดทำเป็นสารสนเทศในการบริหารจัดการมหาวิทยาลัย ให้เจริญก้าวหน้าต่อไป

รายงานสารสนเทศฉบับนี้ จึงได้รวบรวมข้อมูลและเปรียบเทียบกับปีที่ผ่านมา เพื่อแสดงให้เห็นถึงความก้าวหน้าหรือสิ่งที่จะต้องพัฒนา การดำเนินงานของมหาวิทยาลัยตามพันธกิจทั้ง 4 ด้าน ได้แก่ ด้านการศึกษา ด้านวิจัย ด้านบริการวิชาการ และด้านทำนุบำรุงศิลปและวัฒนธรรม รวมถึงการดำเนินงานด้านการบริหารจัดการ

ในนามของผู้บริหารมหาวิทยาลัยฯ ขอขอบคุณคณาจารย์ และบุคลากรทุกท่าน ที่ทุ่มเทการปฏิบัติงานอย่างเต็มกำลังความสามารถ เพื่อสร้างมาตรฐานและแนวปฏิบัติที่ดีของมหาวิทยาลัย และหวังเป็นอย่างยิ่งว่า มหาวิทยาลัยฯ จะได้รับความร่วมมือในการขับเคลื่อนมหาวิทยาลัยไปสู่การเป็น “มหาวิทยาลัยแม่แบบที่ดีของสังคม” ตามที่ได้วางไว้

รองศาสตราจารย์ ดร.ฤเดช เกิดวิชัย
อธิการบดีมหาวิทยาลัยราชภัฏสวนสุนันทา



สารสนเทศมหาวิทยาลัยราชภัฏสกลนคร ปี 2561



สารบัญ

สารจากอธิการบดี

ส่วนที่ 1 ข้อมูลทั่วไป

| | |
|---|----|
| ประวัติความเป็นมาจากอดีตถึงปัจจุบัน | 2 |
| พัฒนาการก่อตั้งมหาวิทยาลัย | 3 |
| ตราสัญลักษณ์ประจำมหาวิทยาลัย | 4 |
| ความหมายของสีตราสัญลักษณ์ | 4 |
| ดอกไม้ประจำมหาวิทยาลัย | 5 |
| สีประจำมหาวิทยาลัย | 5 |
| สถานที่สักการะประจำมหาวิทยาลัย | 6 |
| แผนที่ภายใน : มหาวิทยาลัยราชภัฏสวนสุนันทา | 7 |
| ศูนย์การศึกษามหาวิทยาลัยราชภัฏสวนสุนันทา | 8 |
| คณะผู้บริหารมหาวิทยาลัย | 9 |
| โครงสร้างมหาวิทยาลัย | 10 |
| โครงสร้างการบริหารจัดการ | 11 |
| ทิศทางการพัฒนามหาวิทยาลัย | 12 |

ส่วนที่ 2 ผลการดำเนินงานตามพันธกิจของมหาวิทยาลัย

พันธกิจที่ 1 ให้การศึกษา

| | |
|---------------------------------|----|
| นักศึกษา | 21 |
| - นักศึกษาคงอยู่ | 21 |
| - นักศึกษาเข้าใหม่ | 23 |
| - นักศึกษาต่างชาติ | 23 |
| - กระบวนการรับเข้านักศึกษา | 24 |
| - ภูมิลำเนาของนักศึกษา | 25 |
| ผู้สำเร็จการศึกษา | 26 |
| - ผู้สำเร็จการศึกษา | 26 |
| - การมีงานทำของบัณฑิต | 26 |
| - การทำงานตรงสาขาของบัณฑิต | 27 |
| - ความพึงพอใจของผู้ใช้บัณฑิต | 27 |
| นักเรียน | 28 |
| การจัดการเรียนการสอน | 30 |
| - หลักสูตรที่เปิดการเรียนการสอน | 30 |
| - สาขาวิชาเอตทัคคะ | 31 |
| - หลักสูตรที่เปิดใหม่ | 32 |
| - สาขาวิชายอดนิยม | 32 |
| กิจกรรมพัฒนานักศึกษา | 33 |
| - ชมรมนักศึกษา | 33 |

| | |
|--|----|
| รางวัลแห่งความภาคภูมิใจของนักศึกษาและศิษย์เก่า | 34 |
| - รางวัลของนักศึกษา | 34 |
| - รางวัลของศิษย์เก่า | 34 |
| - สวัสดิการสนับสนุนการศึกษา | 35 |
| - ผลงานของผู้สำเร็จการศึกษาระดับปริญญาโทและเอกที่ได้รับการตีพิมพ์หรือเผยแพร่ | 36 |
| การให้บริการด้านระบบเทคโนโลยีสารสนเทศ | 37 |
| การฝึกหัดครู | 39 |
| - บัณฑิตผู้สำเร็จการศึกษาด้านครุศาสตร์ | 39 |
| - การสร้างเครือข่ายด้านวิชาชีพครูกับสถาบันการศึกษา | 40 |
| - การพัฒนาบุคลากรทางการศึกษา | 40 |
| - การพัฒนาครูที่ไม่มีวุฒิ | 41 |
| - ระดับความพึงพอใจของผู้เข้ารับการอบรมและพัฒนา | 41 |
| พันธกิจที่ 2 การวิจัย | 42 |
| งานวิจัยสร้างสรรค์ที่ได้รับการตีพิมพ์และหรือเผยแพร่ในวารสาร | 43 |
| งบประมาณสนับสนุนงานวิจัย | 44 |
| อาจารย์ประจำที่มีผลงานวิจัย | 45 |
| การนำผลงานวิจัยไปใช้ประโยชน์ | 45 |
| คุณภาพผลงานวิจัยที่ตีพิมพ์เผยแพร่ในระดับชาติ | 45 |
| พันธกิจที่ 3 การบริการวิชาการ | 46 |
| กิจกรรม/โครงการบริการวิชาการ | 47 |
| สถานที่และแหล่งเรียนรู้ | 47 |
| องค์ความรู้ที่เพิ่มขึ้นในแหล่งเรียนรู้ | 48 |
| บริการวิชาการที่นำความรู้มาใช้ในการพัฒนาการเรียนการสอนและหรืองานวิจัย | 48 |
| พันธกิจที่ 4 ทำนุบำรุงศิลปะและวัฒนธรรม | 51 |
| กิจกรรม/โครงการส่งเสริมการทำนุบำรุงศิลปะและวัฒนธรรม | 51 |
| ความพึงพอใจของผู้ใช้บริการศูนย์ข้อมูลสารสนเทศ | 51 |
| การเห็นความสำคัญของศิลปวัฒนธรรม | 52 |
| ส่วนที่ 3 การบริหารจัดการ | |
| บุคลากรมหาวิทยาลัย | 54 |
| - บุคลากรสายวิชาการ (จำแนกตามตำแหน่งทางวิชาการ) | 54 |
| - บุคลากรสายวิชาการ (จำแนกตามวุฒิการศึกษา) | 55 |
| - บุคลากรสายสนับสนุนวิชาการ | 55 |
| การพัฒนาบุคลากรมหาวิทยาลัย | 56 |
| การจัดการความรู้ | 56 |
| ความร่วมมือระหว่างสถาบันภายในประเทศ และต่างประเทศ | 57 |
| การจัดอันดับมหาวิทยาลัยโลก | 58 |
| - การจัดอันดับมหาวิทยาลัยโดย QS Star Ratings | 58 |
| - การจัดอันดับมหาวิทยาลัยโดย QS World University Ranking | 59 |



| | |
|--|----|
| งบประมาณ | 60 |
| - งบประมาณที่ได้จัดสรร (จำแนกตามแหล่งงบประมาณ) | 60 |
| - งบประมาณที่เบิกจ่าย (จำแนกตามแหล่งงบประมาณ) | 61 |
| การประกันคุณภาพการศึกษาภายใน | 62 |
| การประเมินคุณภาพภายนอก รอบสี่ | 62 |
| ผลการปฏิบัติราชการ | 63 |
| ความร่วมมือกับประเทศอาเซียน | 63 |



สารสนเทศมหาวิทยาลัยราชภัฏสกลนคร ปี 2561



ส่วนที่ 1 : ข้อมูลทั่วไป



ประวัติความเป็นมาจากอดีตถึงปัจจุบัน

“ก้าวสู่ปีที่ 81 ก้าวสู่ ... “มหาวิทยาลัยแม่แบบที่ดีของสังคม”

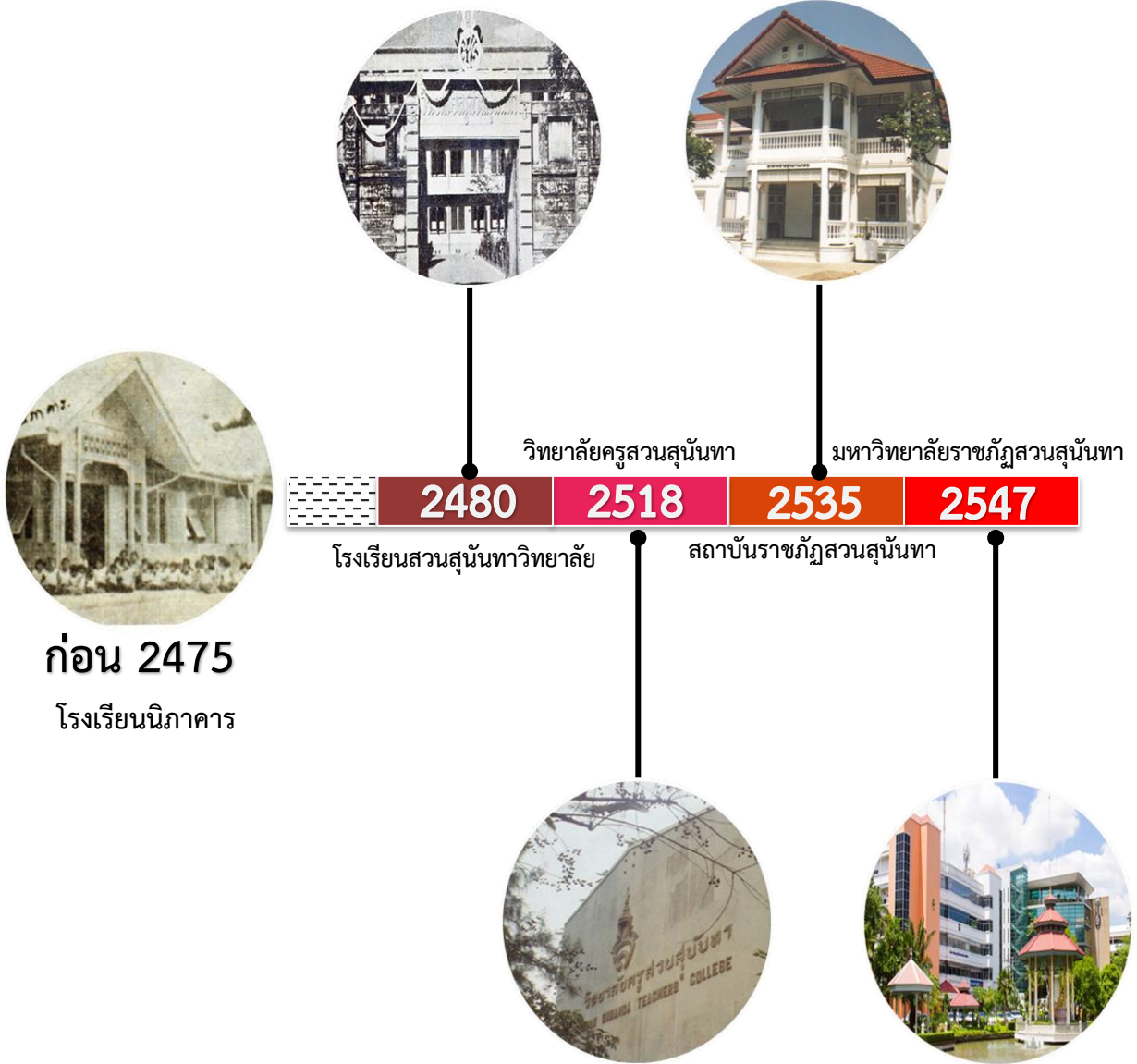


โดยมีประวัติความเป็นมาที่ยาวนาน แรกเริ่มของการก่อตั้งเดิมที่มหาวิทยาลัยเป็นส่วนหนึ่งของวังสวนสุนันทาซึ่งถือเป็นเขตพระราชฐานและเป็นสถานที่ประทับพักผ่อนพระอริยาบถของพระบาทสมเด็จพระจุลจอมเกล้าเจ้าอยู่หัว โดยมีพระราชประสงค์โปรดเกล้าให้มีการจัดหาดอกไม้ นานาพรรณ และจัดตั้งเป็น

“สวนสุนันทาอุทยาน” อันมีชื่อมาจากสวนของพระอินทร์บนสวรรค์ชั้นดาวดึงส์และพระนามของสมเด็จพระนางเจ้าสุนันทากุมารีรัตน์พระบรมราชเทวี ต่อมาในรัชสมัยพระบาทสมเด็จพระมงกุฎเกล้าเจ้าอยู่หัวได้มีการสร้างพระตำหนักเพิ่มเติม เพื่อไว้สำหรับเป็นที่ประทับให้แก่เจ้านายฝ่ายใน รวมทั้งเป็นอาคารที่พักสำหรับข้าราชการ จำนวน 32 ตำหนักโดยพระวิมาดาเธอกรมพระสุทธาสินีนาฏปิยมหาราชปติวัตตาได้ทรงโปรดให้จัดตั้ง “โรงเรียนนิภาคาร” ขึ้นภายในสวนสุนันทาเพื่อเป็นโรงเรียนสำหรับกุลสตรี ให้การศึกษาแก่บุตรธิดาของขุนนาง ข้าราชการผู้มีบรรดาศักดิ์ และข้าหลวงจากตำหนักต่างๆ กระทั่งในปี พ.ศ. 2475 เกิดการเปลี่ยนแปลงระบอบการปกครองที่ส่งผลกระทบต่อระบบเจ้านายเป็นอย่างมากทำให้บรรดาพระบรมวงศานุวงศ์ในสวนสุนันทาวันเกรงต่อภัยทางการเมืองจึงต่างพากันทยอยออกจากสวนสุนันทาจนหมดสิ้น ส่งผลให้วังสวนสุนันทาที่เคยงดงามถูกปล่อยให้รกร้างขาดการดูแลและทำให้โรงเรียนนิภาคารถูกยกเลิกดำเนินการไปโดยปริยาย ครั้นในรัชสมัยพระบาทสมเด็จพระเจ้าอยู่หัวอานันทมหิดล วังสวนสุนันทาที่ทรุดโทรมได้รับการฟื้นฟูกลับมาสวยงามอีกครั้ง โดยคณะรัฐมนตรีมีมติให้ใช้พื้นที่ของวังสวนสุนันทาให้เกิดประโยชน์โดยแปรจากราชสำนักฝ่ายในเป็นสถานศึกษาและได้จัดตั้งเป็นสถานศึกษาของชาติ อันก่อเกิดพัฒนาการของมหาวิทยาลัยราชภัฏสวนสุนันทามาเป็นลำดับ



เส้นทางการเติบโต จากวังสู่มหาวิทยาลัยราชภัฏ





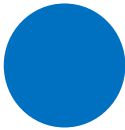
ตราสัญลักษณ์ประจำมหาวิทยาลัย

ตราสัญลักษณ์ประจำมหาวิทยาลัยในปัจจุบันเป็นรูปพระราชลัญจกร ประจำรัชกาลที่ 9 เป็นรูปพระที่นั่งอัฐทิศอุทุมพรราชอาสน์ ประกอบด้วยวงจักร กลางวงจักรประกอบด้วยอักขระเป็นอุณาโลมมีรัศมีเปล่งประกายออกโดยรอบเหนือวงจักรเป็นรูปเศวตฉัตรเจ็ดชั้น และมีฉัตรตั้งอยู่บนพระที่นั่งอัฐทิศอันแสดงถึง พระบรมเดชาณุภาพในแผ่นดิน รอบนอกของตราด้านบนมีตัวอักษรภาษาไทยว่า “มหาวิทยาลัยราชภัฏสวนสุนันทา” ด้านล่างมีตัวอักษรภาษาอังกฤษว่า “SUAN SUNANDHA RAJABHAT UNIVERSITY”



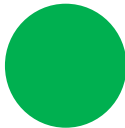
ความหมายของสีตราสัญลักษณ์

สีน้ำเงิน



หมายถึง พระมหากษัตริย์ผู้ให้กำเนิด และพระราชทานนาม “มหาวิทยาลัยราชภัฏ”

สีเขียว



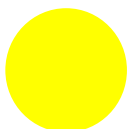
หมายถึง แหล่งที่ตั้งของมหาวิทยาลัยราชภัฏในแหล่งธรรมชาติและสิ่งแวดล้อมที่สวยงาม

สีส้ม



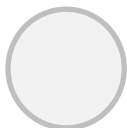
หมายถึง ความรุ่งเรืองของศิลปวัฒนธรรมท้องถิ่นที่ก้าวไกลในมหาวิทยาลัยราชภัฏ

สีทอง



หมายถึง ความเจริญรุ่งเรืองทางปัญญา

สีขาว



หมายถึง ความคิดบริสุทธิ์ของนักปราชญ์แห่งพระบาทสมเด็จพระเจ้าอยู่หัว



ดอกไม้ประจำมหาวิทยาลัย



ดอกแก้วเจ้าจอม



สีประจำมหาวิทยาลัย

น้ำเงิน

หมายถึง การรำลึกถึงพระมหากรุณาธิคุณของสถาบันพระมหากษัตริย์

ชมพู

หมายถึง การรำลึกถึงพระมหากรุณาธิคุณของพระบาทสมเด็จพระจุลจอมเกล้าเจ้าอยู่หัว



สถานที่สักการะประจำมหาวิทยาลัย

พระพุทธรูปประจำมหาวิทยาลัย



พระพุทธรูปสุนันทากร

ถือเป็นพระพุทธรูปที่เป็นสิ่งศักดิ์สิทธิ์ประจำมหาวิทยาลัยราชภัฏสุรินทร์ ได้รับพระราชทานนามจากพระบาทสมเด็จพระเจ้าอยู่หัวภูมิพลอดุลยเดชมหาราช เมื่อปี พ.ศ.2512 โดยพุทธลักษณะเป็นปางประทานพรผ้าทิพย์ประดับตราประจำวิทยาลัยครูสุรินทร์ ขนาดหน้าตักกว้าง 17 นิ้ว ประดิษฐานอยู่บนอาคารศูนย์ศิลปวัฒนธรรม

หอพระ

หอพระ

เป็นสถานที่เคารพสักการะของบุคลากรและนักศึกษาโดยเป็นสถานที่ประดิษฐานพระพุทธรูปสุนันทาทิพรัตนปฎิมาศรีมงคล ขนาดหน้าตัก กว้าง 14 นิ้ว ซึ่งเป็นพระพุทธรูปปางมารวิชัย ได้รับพระราชทานนามจากสมเด็จพระเทพรัตนราชสุดาฯ สยามบรมราชกุมารี เมื่อปี พ.ศ. 2528 โดยตั้งอยู่ ณ บริเวณตรงข้ามอาคารหอประชุมสุนันทานุสรณ์



พระรูปสมเด็จพระนางเจ้าสุนันทากุมารี

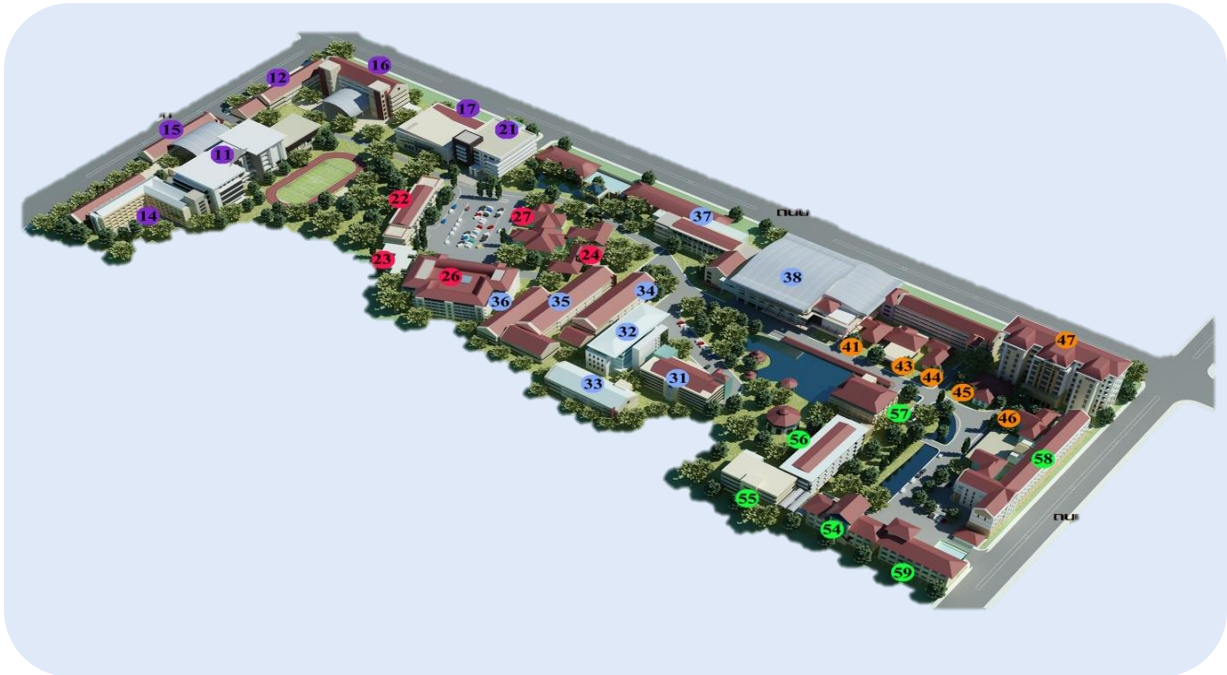


พระรูปสมเด็จพระนางเจ้าสุนันทากุมารีรัตน์

ตั้งอยู่บริเวณคณะครุศาสตร์ มหาวิทยาลัยราชภัฏสุรินทร์ เป็นที่เคารพสักการะตลอดจนเป็นศูนย์รวมและที่ยึดโยงจิตใจของนักศึกษาและบุคลากรชาวสุรินทร์



แผนที่ภายใน : มหาวิทยาลัยราชภัฏสวนสุนันทา



เขตพื้นที่ 1

- 11. อาคารกรณีการณ์พัฒนา
- 12. อาคารนิลรัตนาร
- 13. อาคารประชุมพรโสภิน
- 14. อาคารมัธยมสาธิต (หลังใหม่)
- 15. อาคารมัธยมสาธิต
- 16. อาคารประถมสาธิต
- 17. อาคารหอประชุมสุนันทานุสรณ์ และศูนย์อาหาร

เขตพื้นที่ 2

- 21. อาคารศรีจุฬาภา
- 22. อาคารฉัฐมราชศิลปสดุดี
- 23. อาคารวิทยาศาสตร์
- 24. อาคารมาลินีนพดารา
- 25. อาคารสตัปสนธิ์เฉียดเกษม
- 26. อาคารศูนย์วิทยาศาสตร์
- 27. อาคารสายสุทธานภดล

เขตพื้นที่ 3

- 31. อาคารศูนย์ภาษาและคอมพิวเตอร์
- 32. อาคารปัญญาประชาบรรณาคาร
- 33. อาคารเฉลิมพระเกียรติฯ
- 34. อาคารเทคโนโลยีและนวัตกรรมทางการศึกษา
- 35. อาคารนิทานภดล
- 36. อาคารศิลปกรรมศาสตร์
- 37. อาคารหมวดตีพิมพ์
- 38. อาคารวรลักษณานงค์

เขตพื้นที่ 4

- 41. อาคารศตวรรษประไพ
- 42. อาคารคณะเทคโนโลยีอุตสาหกรรม
- 43. อาคารสำนักงานคณะเทคโนโลยีอุตสาหกรรม
- 44. อาคารพิสมัยพิมลสัตย์
- 45. อาคารจุฬารัตนาภรณ์
- 46. อาคารอาหารทิพย์นิวาสน์
- 47. อาคารศูนย์ปฏิบัติการเทคโนโลยีมีลติมีเดีย

เขตพื้นที่ 5

- 51. อาคารเอื้อนอาชว์แถมถวัลย์
- 54. อาคารโรมแรมสวนสุนันทา
- 55. อาคารเกษตรสินเสริมศาสตร์
- 56. อาคารสุวพักตร์นิเวศน์
- 57. อาคารวิทยาการจัดการใหม่
- 58. อาคารคณะศิลปกรรมศาสตร์
- 59. อาคารประกอบพร้อมสระว่ายน้ำ



ศูนย์การศึกษามหาวิทยาลัยราชภัฏสุรินทร์



ศูนย์การศึกษาจังหวัดนครปฐม พื้นที่ 275 ไร่

- วิทยาลัยนานาชาติ
- วิทยาลัยโลจิสติกส์และซัพพลายเชน
- วิทยาลัยการภาพยนตร์ ศิลปะการแสดงและสื่อใหม่



ศูนย์การศึกษาจังหวัดสมุทรสงคราม พื้นที่ 80 ไร่

- วิทยาลัยสหเวชศาสตร์



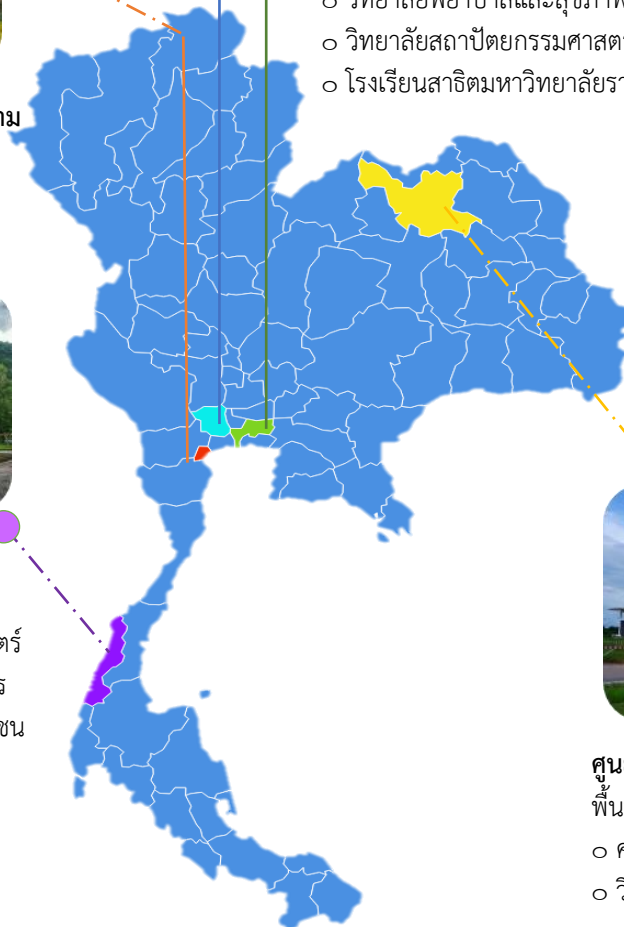
ศูนย์การศึกษาจังหวัดระนอง พื้นที่ 128 ไร่

- คณะมนุษยศาสตร์และสังคมศาสตร์
- วิทยาลัยนวัตกรรมการจัดการ
- วิทยาลัยโลจิสติกส์และซัพพลายเชน



มหาวิทยาลัยราชภัฏสุรินทร์ กรุงเทพมหานคร พื้นที่ 62 ไร่

- คณะครุศาสตร์
- คณะวิทยาศาสตร์และเทคโนโลยี
- คณะมนุษยศาสตร์และสังคมศาสตร์
- คณะวิทยาการจัดการ
- คณะเทคโนโลยีอุตสาหกรรม
- คณะศิลปกรรมศาสตร์
- บัณฑิตวิทยาลัย
- วิทยาลัยนวัตกรรมการจัดการ
- วิทยาลัยพยาบาลและสุขภาพ
- วิทยาลัยสถาปัตยกรรมศาสตร์
- โรงเรียนสาธิตมหาวิทยาลัยราชภัฏสุรินทร์



ศูนย์การศึกษาจังหวัดอุดรธานี พื้นที่ 15 ไร่

- คณะมนุษยศาสตร์และสังคมศาสตร์
- วิทยาลัยโลจิสติกส์และซัพพลายเชน

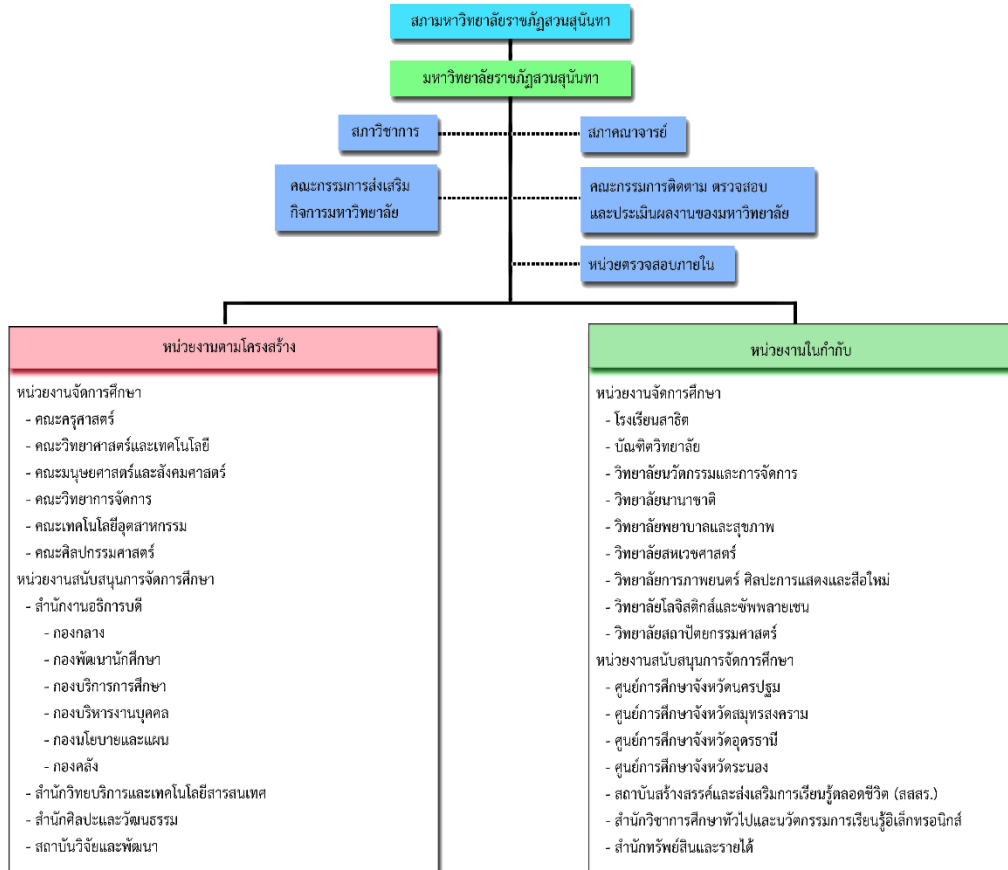


คณะผู้บริหารมหาวิทยาลัย





โครงสร้างมหาวิทยาลัย





โครงสร้างการบริหารจัดการมหาวิทยาลัย

รองศาสตราจารย์ ดร.ฤๅเดช เกิดวิชัย อธิการบดี





ทิศทางการพัฒนามหาวิทยาลัย



ปรัชญา

“ทรงปัญญา ศรีทราธรรม นำสังคม”



วิสัยทัศน์

“มหาวิทยาลัยแม่แบบที่ดีของสังคม”



พันธกิจ

1. ให้การศึกษา (To offer education) ผลิตบัณฑิตที่เน้นองค์ความรู้เป็นเอกเทศคະ ฝึกหัดครู ปลูกฝังประชาชนให้สามารถเรียนรู้ในระดับสูง มีความเป็นมนุษย์ที่รับผิดชอบต่ออนาคตของโลกที่มีแนวโน้มเป็นนานาชาติ มีจิตวิญญาณในการทำทาย โดยไม่กลัวล้มเหลว
2. วิจัย (To conduct research) มุ่งมั่นในการลงทุนทางการศึกษาวิจัยในศาสตร์ที่เป็นเอกเทศคະ ที่สามารถนำไปใช้ให้เกิดผลประโยชน์ได้เพื่อความสงบสุข และ ความเจริญรุ่งเรืองผ่านการแสวงหาด้วยการวิจัยทางวิชาการที่อุดมไปด้วยความคิดสร้างสรรค์
3. บริการวิชาการ (To provide academic services) การส่งมอบผลงานวิชาการในระดับเอกเทศคະ ที่ตอบและแก้ปัญหาของสังคม โดยการมีส่วนร่วมกับชุมชนท้องถิ่น และสังคม
4. ทำนุบำรุงศิลปะและวัฒนธรรม (To conserve arts and culture) การส่งเสริมและสนับสนุนศิลปะและวัฒนธรรมไทย โดยการพัฒนาและสร้างแม่แบบวัฒนธรรมวังสวนสุนันทาให้เป็นที่ยกย่องและชื่นชมของมนุษยชาติ



ภารกิจหลัก

- 1) ผลิตบัณฑิตที่มีคุณภาพระดับแนวหน้า (Produce Graduates with Front Row Quality)
- 2) ให้บริการวิชาการและถ่ายทอดเทคโนโลยีแก่ชุมชนและสังคม (Provide Academic Services and Transfer Technology to Communities and International Society)
- 3) อนุรักษ์ พัฒนาให้บริการเป็นศูนย์กลางทางด้านศิลปวัฒนธรรม และดำรงรักษา สืบสานความเป็นไทย (Conserve and Develop Services Provision as the Center for Arts and Culture Service Center and Sustain the Thainess)
- 4) วิจัย สร้างนวัตกรรมและองค์ความรู้ (Conduct Research, Create Innovation and Develop Knowledge for Society)



5) เป็นมหาวิทยาลัยที่มีความคล่องตัวในการบริหารจัดการ และเน้นให้เครือข่ายมีส่วนร่วม (Employ Modern Management System for Versatility with Concentration on Network Participation)

เสาหลัก

1. ทุนความรู้ (Knowledge Capital)
2. คุณธรรม (Morality)
3. เครือข่าย (Partnership)
4. ความเป็นมืออาชีพ (Professionalism)
5. วัฒนธรรม (Culture)

ค่านิยมหลัก





วัฒนธรรมองค์กร

“ความดีงามและการปฏิบัติตนในจริยวัตรแบบไทย และความเคารพผู้อาวุโส”

อัตลักษณ์

เป็นนักปฏิบัติ ถนัดวิชาการ **เชี่ยวชาญการสื่อสาร** ชำนาญการคิด **มีจิตสาธารณะ**

นิยามของคำสำคัญอัตลักษณ์

เป็นนักปฏิบัติ หมายถึง บัณฑิตที่มีความสามารถด้านวิชาการหรือวิชาชีพ มีทักษะและมีความมุ่งมั่นในการปฏิบัติงาน สามารถใช้หลักวิชาการด้วยความชำนาญ มีคุณธรรม ใฝ่ศึกษาเรียนรู้ และพัฒนาตนเองให้มีความก้าวหน้าอย่างต่อเนื่อง

เชี่ยวชาญการสื่อสาร หมายถึง บัณฑิตที่มีทักษะการคิดวิเคราะห์ สังเคราะห์ สามารถสื่อสารและถ่ายทอดความรู้ความชำนาญในสาขาวิชาที่ศึกษา โดยใช้ระบบเครือข่ายและเทคโนโลยีสารสนเทศที่ทันสมัยสู่ชุมชนและสังคม

มีจิตสาธารณะ หมายถึง บัณฑิตที่มีคุณธรรม จริยธรรม รู้จักแบ่งปัน ช่วยเหลือผู้อื่น มุ่งทำความดีที่เป็นประโยชน์ต่อชุมชน สังคม และประเทศชาติ

เอกลักษณ์

เน้นความเป็นวัง ปลูกฝังองค์ความรู้ ยึดมั่นคุณธรรมให้เชิดชู **เป็นองค์กรแห่งการเรียนรู้สู่สากล**

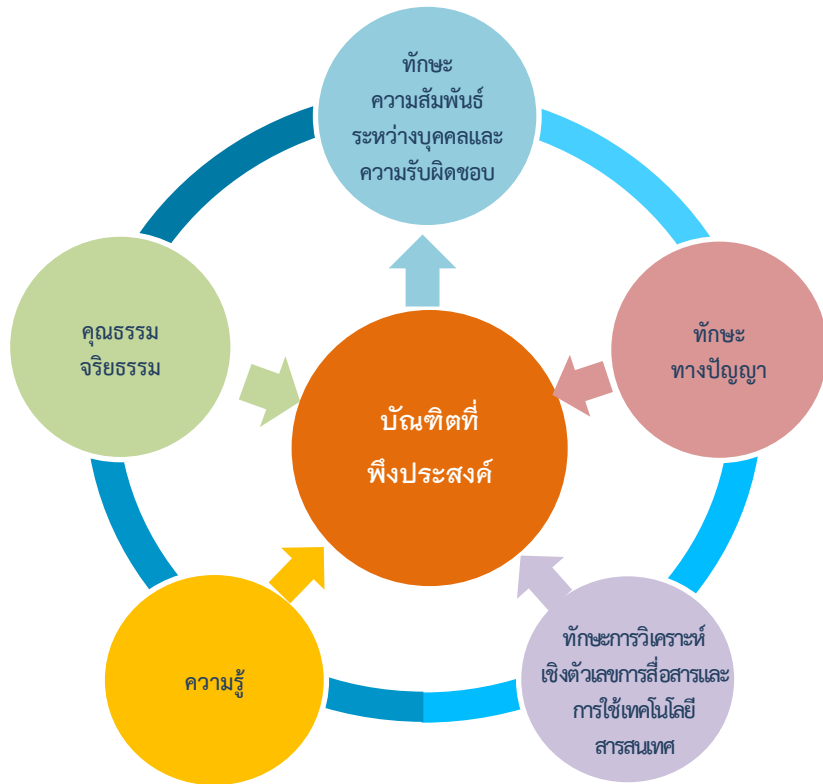
นิยามของคำสำคัญเอกลักษณ์

เน้นความเป็นวัง หมายถึง เป็นมหาวิทยาลัยที่สืบสานความเป็นวังสวนสุนันทา เน้นการอนุรักษ์โบราณสถาน และเผยแพร่แหล่งเรียนรู้ข้อมูลศิลปวัฒนธรรมด้านต่างๆ โดยเฉพาะศิลปวัฒนธรรมกรุงรัตนโกสินทร์

เป็นองค์กรแห่งการเรียนรู้สู่สากล หมายถึง เป็นมหาวิทยาลัยที่มีแหล่งเรียนรู้ที่หลากหลายทันสมัยสามารถแข่งขันได้ในระดับชาติและนานาชาติ ตอบสนองทุกรูปแบบการเรียนรู้ของผู้รับบริการได้อย่างทั่วถึงและมีประสิทธิภาพ

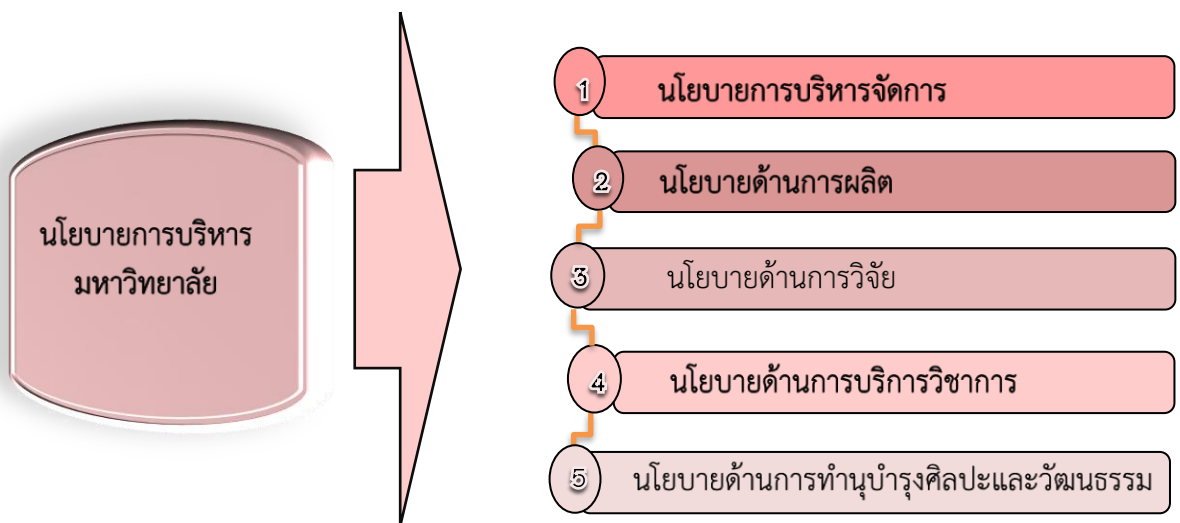


คุณลักษณะบัณฑิตที่พึงประสงค์



นโยบายและแนวทางการปฏิบัติงาน

มหาวิทยาลัยฯ ได้กำหนดนโยบายในการบริหารและพัฒนามหาวิทยาลัย เพื่อให้การดำเนินงานตามยุทธศาสตร์ไปสู่ความสำเร็จที่กำหนดไว้ ดังนี้





นโยบายด้านการบริหารจัดการ

- 1) เร่งรัดและสร้างกระบวนการและกลไกการพัฒนาคณาจารย์และบุคลากรทุกคนให้ก้าวไปสู่ความสำเร็จสูงสุดในเส้นทางวิชาชีพ
- 2) รักษาเอกลักษณ์อัตลักษณ์ของความเป็นสวนสุนันทาที่มีดีต่อนานาภูมิใจเพื่อนำไปสู่ความผาสุกและคุณภาพชีวิตการทำงานของบุคลากรในองค์กร
- 3) ส่งเสริมและสนับสนุนการใช้หลักธรรมาภิบาลในการบริหารจัดการองค์กรในทุกมิติ
- 4) จัดสภาพแวดล้อมที่ดีด้านการเรียนการสอนให้กับนักศึกษา โดยเฉพาะอย่างยิ่งอุปกรณ์ บรรยากาศที่เอื้อต่อการเรียนรู้และเทคโนโลยีที่ทันสมัย
- 5) ส่งเสริมและสนับสนุนให้คณาจารย์ได้พัฒนาในเส้นทางวิชาชีพทั้งในด้านวุฒิการศึกษาและผลงานวิชาการ รวมทั้งความรู้ความสามารถในการใช้ภาษาอังกฤษและนำไปใช้ในชีวิตประจำวันได้

1. นโยบายด้านการผลิตบัณฑิต

- 1) พัฒนาสาขาวิชาต่างๆ สาขาวิชาไปสู่ความเป็นเอกเทศเพื่อเพิ่มขีดความสามารถในการแข่งขันทั้งในระดับประเทศและระดับสากล
- 2) ประสานเครือข่ายภายนอกมหาวิทยาลัย โดยเฉพาะผู้ใช้บัณฑิตเพื่อการมีส่วนร่วมในการจัดการเรียนการสอนครอบคลุมในทุกกระบวนการ
- 3) ยกกระดับการเรียนการสอนและการวิจัย โดยการมีเครือข่ายกับสถาบันการศึกษาในต่างประเทศเพื่อการแลกเปลี่ยนองค์ความรู้และบุคลากร
- 4) มุ่งเน้นผลิตบัณฑิตให้เป็นผู้ที่มีความรู้ลึกซึ่งในศาสตร์ที่สำเร็จการศึกษา มีคุณธรรม จริยธรรม มีจิตสาธารณะ และเป็นเพื่อนร่วมงานที่ดี
- 5) พัฒนานักศึกษาให้เป็นบัณฑิตที่มีความรู้ความสามารถด้านเทคโนโลยีและการใช้ภาษาอังกฤษอยู่ในระดับที่ดี สามารถนำไปใช้ในชีวิตรประจำวันได้
- 6) พัฒนานักศึกษาให้เป็นบัณฑิตที่มีพรสวรรค์และความสามารถพิเศษที่โดดเด่นนอกจากศาสตร์ที่ศึกษา

2. นโยบายด้านการวิจัย

- 1) มุ่งเน้นผลิตงานวิจัยที่เป็นการสร้างองค์ความรู้ใหม่และพัฒนาเป็นนวัตกรรมที่สามารถนำไปใช้ประโยชน์ได้จริง
- 2) ส่งเสริมและสนับสนุนให้มีการบูรณาการวิจัยให้เป็นส่วนหนึ่งของการเรียนการสอน
- 3) สร้างให้นักศึกษาดั้งแต่ระดับปริญญาตรีถึงปริญญาเอกมีขีดความสามารถในด้านการวิจัยและสร้างผลงานที่เป็นยอมรับของสังคมได้

3. นโยบายด้านการบริการวิชาการ

- 1) ส่งเสริมให้มีการบริการวิชาการที่เชื่อมโยงกับงานวิจัย และเกิดการบูรณาการกับการเรียนการสอน
- 2) สร้างเครือข่ายกับองค์กรภาครัฐและเอกชนในการให้บริการวิชาการเพื่อแก้ไขปัญหาและพัฒนาชุมชนให้เข้มแข็ง ยั่งยืน นำไปสู่การพึ่งพาตนเองได้
- 3) ส่งเสริมให้มีการจัดแหล่งเรียนรู้เพื่อสร้างโอกาสเรียนรู้ให้แก่ทุกคนทุกกลุ่มวัย

4. นโยบายด้านการทำนุบำรุงศิลปและวัฒนธรรม

- 1) ส่งเสริมและสืบสานศิลปวัฒนธรรมและเอกลักษณ์ความเป็นสวนสุนันทา
- 2) ส่งเสริมและสนับสนุนการวิจัย ค้นคว้า เพื่อเป็นศูนย์กลางแห่งการเรียนรู้ทางวัฒนธรรม
- 3) สนับสนุนให้มีการสร้างเครือข่ายทางวัฒนธรรมแลกเปลี่ยนเพื่อการอนุรักษ์และเผยแพร่ทั้งภายในประเทศและต่างประเทศ



 เป้าหมายการพัฒนามหาวิทยาลัย

- 1 สร้างเอตทัคคะเพื่อให้ได้รับการยอมรับ
- 2 สร้างผลงานวิชาการเพื่อการบริการวิชาการ
- 3 สร้างเครือข่ายมีส่วนร่วมเพื่อการพัฒนา
- 4 สร้างภาพลักษณ์เพื่อให้เป็นที่รู้จักและยอมรับ



เป้าหมายที่ 1 : สร้างเอตทัคคะเพื่อให้ได้รับการยอมรับ : มหาวิทยาลัยมุ่งที่จะผลิตบัณฑิตที่มีคุณภาพตามอัตลักษณ์ของมหาวิทยาลัยเป็นที่ยอมรับของผู้ใช้บัณฑิต เพื่อสู่การเป็นเอตทัคคะที่ได้รับการยอมรับในระดับชาติและนานาชาติ

เป้าหมายที่ 2 : สร้างผลงานวิชาการ วิจัย เพื่อการบริการวิชาการ : มหาวิทยาลัยมุ่งที่จะผลิตผลงานทางวิชาการ เพื่อยกระดับคุณภาพการจัดการศึกษา ผลิตงานวิจัยที่ตอบสนองต่อความต้องการของแหล่งทุน เผยแพร่ทั้งในระดับชาติและนานาชาติ รวมทั้งการนำไปใช้ประโยชน์เป็นศูนย์กลางแห่งการเรียนรู้เพื่อการบริการวิชาการแก่สังคม

เป้าหมายที่ 3 : สร้างเครือข่ายมีส่วนร่วมเพื่อการพัฒนา : มหาวิทยาลัยมุ่งที่จะสร้างเครือข่ายความร่วมมือที่หลากหลายทั้งภายในและต่างประเทศ เพื่อให้มีส่วนร่วมในการพัฒนาและเกิดความสัมพันธ์ที่ดีกับมหาวิทยาลัย

เป้าหมายที่ 4 : สร้างภาพลักษณ์เพื่อให้เป็นที่รู้จักและยอมรับ : มหาวิทยาลัยมุ่งที่จะพัฒนาระบบบริหารจัดการภายในที่ตอบสนองต่อความเป็นนานาชาติ และสร้างชื่อเสียงให้เป็นที่รู้จักและยอมรับในระดับชาติและนานาชาติ



ยุทธศาสตร์

มหาวิทยาลัยฯ ได้นำยุทธศาสตร์ตามกรอบแผนยุทธศาสตร์ ระยะ 15 ปี (พ.ศ. 2560 – 2574) มาจัดทำเป็นแผนยุทธศาสตร์ ระยะ 5 ปี (พ.ศ. 2560 – 2564) เพื่อแปลงไปสู่การปฏิบัติ มีดังนี้





ส่วนที่ 2 :
ผลการดำเนินงาน
ตามพันธกิจมหาวิทยาลัย



พันธกิจที่ 1 ให้การศึกษา

“ผลิตบัณฑิตที่เน้นองค์ความรู้เป็นเอกเทศะ ฝึกหัดครู ปลูกฝังประชาชนให้สามารถเรียนรู้ในระดับสูง
มีความเป็นมนุษย์ที่รับผิดชอบต่ออนาคตของโลกที่มีแนวโน้มเป็นนานาชาติ มีจิตวิญญาณในการทำทาย



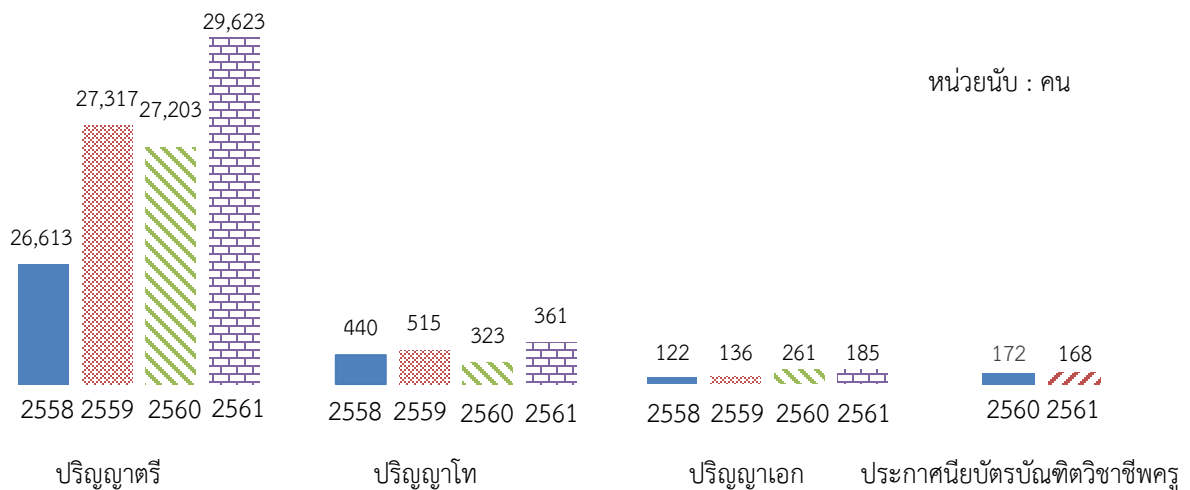


นักศึกษา

ปัจจุบันมหาวิทยาลัยราชภัฏสวนสุนันทา เป็นมหาวิทยาลัยที่มุ่งเน้นที่จะเป็น “มหาวิทยาลัยเอตทัคคะนานาชาติ” มีพันธกิจที่ให้ความสำคัญกับการพัฒนาด้านคุณธรรมควบคู่กับด้านปัญญาของนักศึกษาตั้ง อัตลักษณ์ที่ว่า “เป็นนักปฏิบัติ ถนัดวิชาการ เชี่ยวชาญการสื่อสาร มีจิตสาธารณะ” เพื่อพัฒนาไปสู่การเป็นบัณฑิตระดับแนวหน้าที่ยืนหยัดอยู่ในสังคมระดับชาติและนานาชาติ

นักศึกษาคงอยู่

มหาวิทยาลัยฯ มีจำนวนนักศึกษาคงอยู่ ทั้งสิ้น 30,337 คน จำแนกตามระดับการศึกษา ได้แก่ ระดับปริญญาตรี จำนวน 29,623 คน คิดเป็นร้อยละ 97.65 ระดับปริญญาโท จำนวน 361คน คิดเป็นร้อยละ 1.19 ระดับปริญญาเอก จำนวน 185 คน คิดเป็นร้อยละ 0.61 และประกาศนียบัตรบัณฑิตวิชาชีพครู 168 คน คิดเป็นร้อยละ 0.55 ทั้งนี้สามารถแสดงเปรียบเทียบจำนวนนักศึกษาคงอยู่ ตั้งแต่ ปีการศึกษา 2558 – 2561 เป็นกราฟดังภาพที่ 2.1

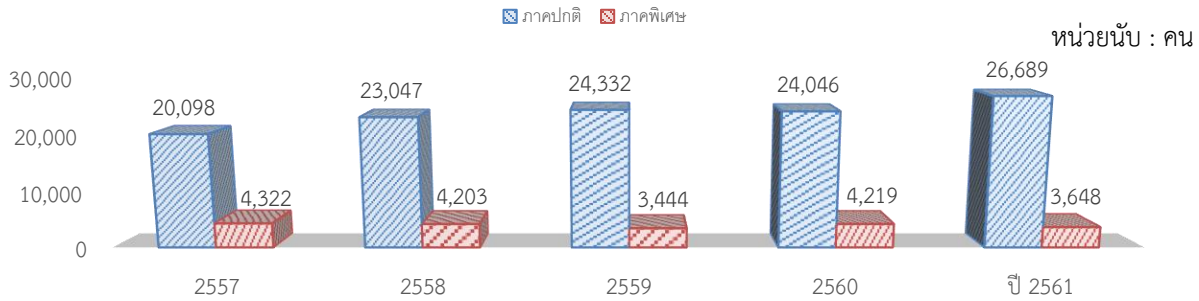


ภาพที่ 2.1 จำนวนนักศึกษาคงอยู่ ปีการศึกษา 2558 – 2561
แหล่งข้อมูล : กองบริการการศึกษา สำนักงานอธิการบดี
หมายเหตุ : ประกาศนียบัตรวิชาชีพครูเปิดรับปีการศึกษา 2559



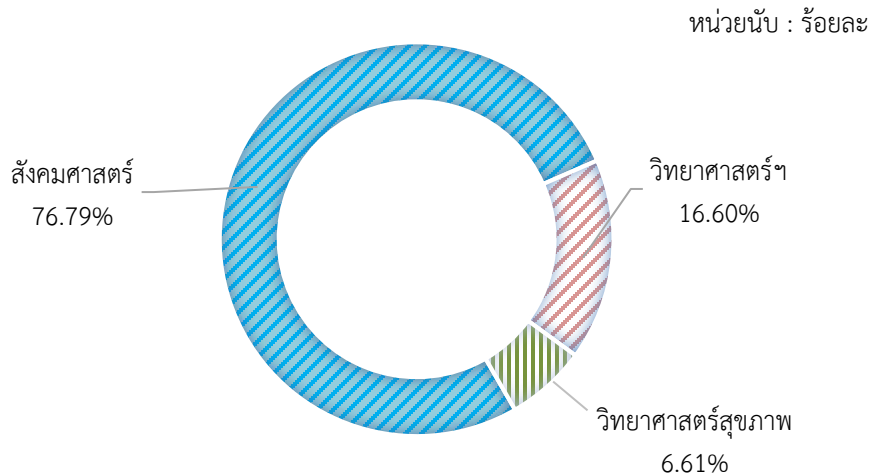
สารสนเทศมหาวิทยาลัยราชภัฏสุรินทร์ ปี 2561

มหาวิทยาลัยฯ มีจำนวนนักศึกษาที่เข้ารับการศึกษำแนกตามประเภทการจัดการเรียนการสอน ภาคปกติ และภาคพิเศษ โดยมีนักศึกษำภาคปกติ จำนวน 26,689 คน คิดเป็นร้อยละ 87.98 และภาคพิเศษ จำนวน 3,648 คน คิดเป็นร้อยละ 12.02 ทั้งนี้สามารถแสดงเปรียบเทียบจำนวนนักศึกษำ จำแนกตามประเภท การจัดการเรียน การสอน ตั้งแต่ปีการศึกษา 2557-2561 เป็นกราฟดังภาพที่ 2.2



ภาพที่ 2.2 จำนวนนักศึกษำคงอยู่ จำแนกตามประเภทการจัดการเรียนการสอน ปีการศึกษา 2557-2561 แหล่งข้อมูล : กองบริการการศึกษำ สำนักงานอธิการบดี

มหาวิทยาลัยฯ มีจำนวนนักศึกษำที่เข้ารับการศึกษำแนกตามกลุ่มสาขาวิชา จำนวน 3 กลุ่ม ได้แก่ กลุ่มสาขาวิชาสังคมศาสตร์ กลุ่มสาขาวิชาวิทยาศาสตร์และเทคโนโลยี และกลุ่มสาขาวิชาวิทยาศาสตร์สุขภาพ โดยมีนักศึกษำกลุ่มสาขาวิชาสังคมศาสตร์ จำนวน 23,433 คน คิดเป็นร้อยละ 76.79 กลุ่มสาขาวิชา วิทยาศาสตร์และเทคโนโลยี จำนวน 5,066 คน คิดเป็นร้อยละ 16.60 และกลุ่มสาขาวิชาวิทยาศาสตร์สุขภาพ จำนวน 2,017 คน คิดเป็นร้อยละ 6.61 ทั้งนี้ สามารถแสดงเปรียบเทียบจำนวนนักศึกษำ จำแนกตามกลุ่มสาขาวิชา ปีการศึกษา 2561 เป็นกราฟดังภาพที่ 2.3

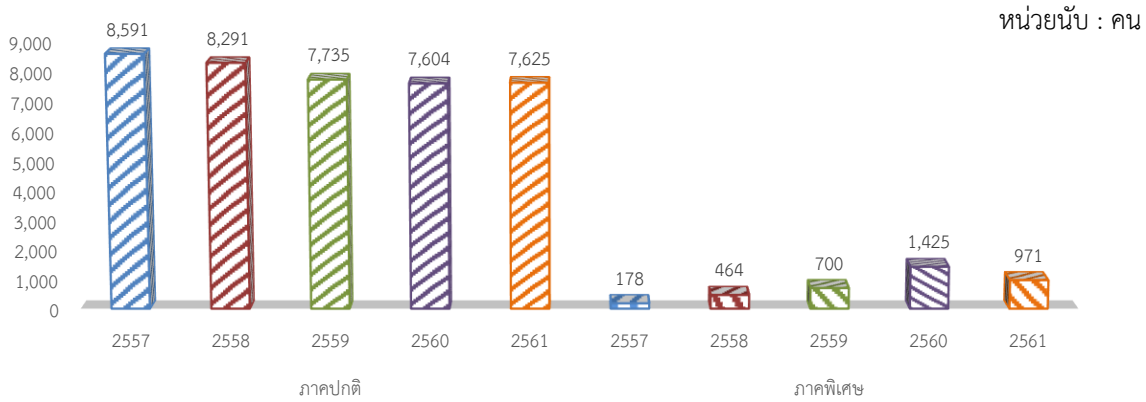


ภาพที่ 2.3 จำนวนนักศึกษำคงอยู่ จำแนกตามกลุ่มสาขาวิชา ปีการศึกษา 2561 แหล่งข้อมูล : กองบริการการศึกษำ สำนักงานอธิการบดี



นักศึกษาเข้าใหม่

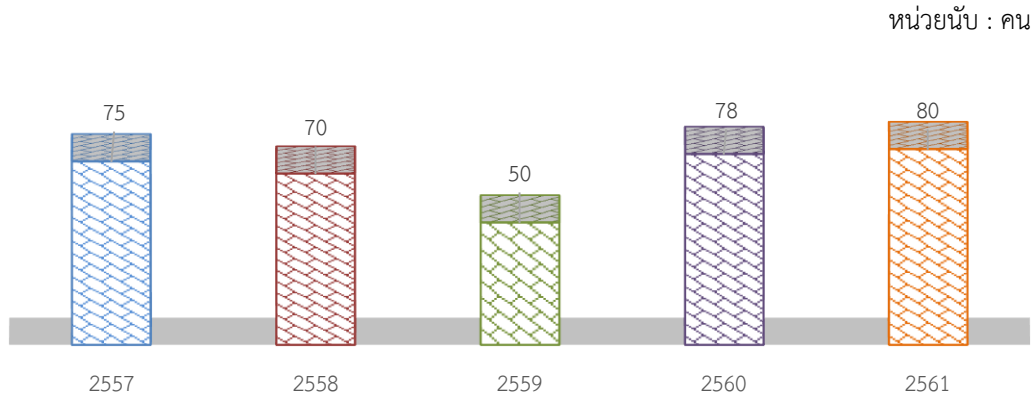
มหาวิทยาลัยฯ มีจำนวนนักศึกษาเข้าใหม่ในปีการศึกษา 2561 ทั้งสิ้น 8,623 คน โดยจำแนกเป็นภาคปกติ จำนวน 7,652 คน คิดเป็นร้อยละ 88.74 และภาคพิเศษ จำนวน 971 คน คิดเป็นร้อยละ 11.26 ทั้งนี้สามารถแสดงเปรียบเทียบจำนวนนักศึกษาเข้าใหม่จำแนกตามประเภทการจัดการเรียนการสอน ตั้งแต่ปีการศึกษา 2557 – 2561 เป็นกราฟดังภาพที่ 2.4



ภาพที่ 2.4 จำนวนนักศึกษาเข้าใหม่ จำแนกตามประเภทการจัดการเรียนการสอน ปีการศึกษา 2557-2561
แหล่งข้อมูล : กองบริการการศึกษา สำนักงานอธิการบดี

นักศึกษาต่างชาติ

มหาวิทยาลัยฯ ได้ลงนามและทำข้อตกลง (MOU) ร่วมกับสถาบันการศึกษาในต่างประเทศเพื่อการแลกเปลี่ยนเรียนรู้ในด้านวิชาการ การเรียนการสอน การวิจัย เป็นต้น ส่งผลให้มีนักศึกษาแลกเปลี่ยนเข้าศึกษาต่อในมหาวิทยาลัย ในปีการศึกษา 2561 จำนวนทั้งสิ้น 80 คน คิดเป็นร้อยละ 0.26 ของจำนวนนักศึกษาทั้งหมด ทั้งนี้สามารถแสดงเปรียบเทียบจำนวนนักศึกษาต่างชาติ ตั้งแต่ปีการศึกษา 2557-2561 เป็นกราฟดังภาพที่ 2.5

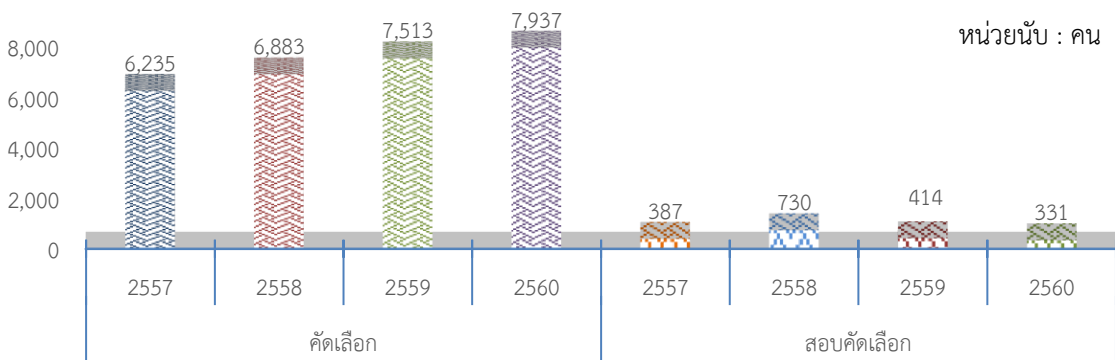


ภาพที่ 2.5 จำนวนนักศึกษาต่างชาติ ปีการศึกษา 2557-2561
แหล่งข้อมูล : กองบริการการศึกษา สำนักงานอธิการบดี

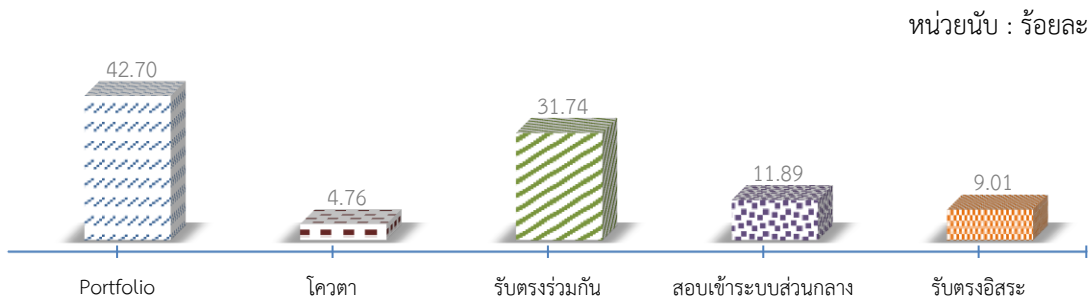


กระบวนการรับสมัครนักศึกษา

มหาวิทยาลัยฯ ได้มีการรับสมัครนักศึกษาใหม่ ทั้งภาคปกติและภาคพิเศษ โดยแบ่งออกเป็น 2 ประเภทคือ 1) การคัดเลือก 2) การสอบคัดเลือก สามารถแสดงผลการรับนักศึกษาเข้าระหว่างปีการศึกษา 2557-2560 เป็นกราฟภาพที่ 2.6 ในปีการศึกษา 2561 มหาวิทยาลัยฯ การรับเข้านักศึกษาเข้าใหม่ ประจำปีการศึกษา 2561 ในระดับปริญญาตรี ด้วยระบบ TCAS จำนวนทั้งสิ้น 7,652 คน จำแนกตามประเภทการรับเข้านักศึกษา ได้แก่ การคัดเลือกประเภท Portfolio จำนวน 3,268 คิดเป็นร้อยละ 42.70 โควตาความสามารถพิเศษ ความสามารถทางวิชาการและทุนเพชรสุรินทร์ จำนวน 365 คน คิดเป็นร้อยละ 4.76 การรับตรงร่วมกัน จำนวน 2,429 คน คิดเป็นร้อยละ 31.74 การสอบเข้ารับเข้าศึกษา ในระบบส่วนกลาง (Admission) จำนวน 910 คน คิดเป็นร้อยละ 11.89 การรับตรงอิสระ จำนวน 690 คน คิดเป็นร้อยละ 9.01 ทั้งนี้สามารถแสดงร้อยละการรับเข้านักศึกษาเข้าใหม่ จำแนกตามประเภทการรับเข้านักศึกษา ปีการศึกษา 2561 เป็นกราฟดังภาพที่ 2.7



ภาพที่ 2.6 จำนวนการรับเข้านักศึกษาเข้าใหม่ ปีการศึกษา 2557-2560 แหล่งข้อมูล : กองบริการการศึกษา สำนักงานอธิการบดี

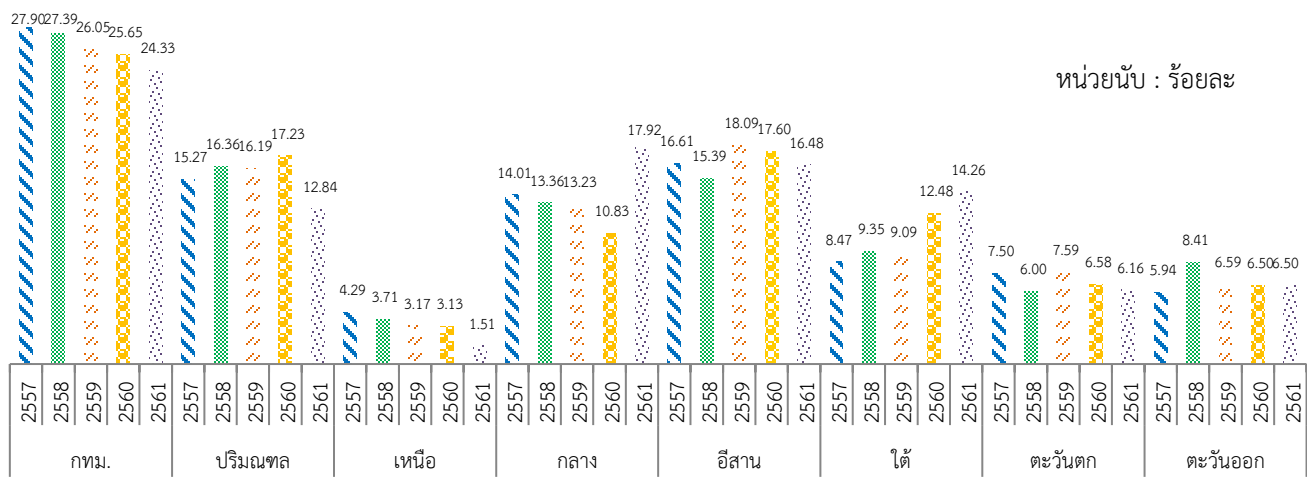


ภาพที่ 2.7 ร้อยละการรับเข้านักศึกษาเข้าใหม่ จำแนกตามประเภทการรับเข้านักศึกษา ปีการศึกษา 2561 แหล่งข้อมูล : กองบริการการศึกษา สำนักงานอธิการบดี



ภูมิลำนานักศึกษา

มหาวิทยาลัยฯ มีการจัดเก็บข้อมูลภูมิลำนานักศึกษาเข้าใหม่ ประจำปีการศึกษา 2561 พบว่า นักศึกษาเข้าใหม่ที่ศึกษาในมหาวิทยาลัยมีภูมิลำนานักศึกษาทั่วประเทศไทย จำแนกเป็นพื้นที่กรุงเทพมหานคร ร้อยละ 24.33 เขตพื้นที่ปริมณฑล (นนทบุรี ปทุมธานี นครปฐม สมุทรสาครและสมุทรปราการ) ร้อยละ 12.84 ภาคเหนือ ร้อยละ 1.51 ภาคกลาง ร้อยละ 17.29 ภาคอีสาน ร้อยละ 16.48 ภาคใต้ ร้อยละ 14.26 ภาคตะวันตก ร้อยละ 6.16 ภาคตะวันออก ร้อยละ 6.50 และ ทั้งนี้สามารถแสดงเปรียบเทียบภูมิลำนานักศึกษา ตั้งแต่ปีการศึกษา 2557-2561 เป็นกราฟดังภาพที่ 2.8



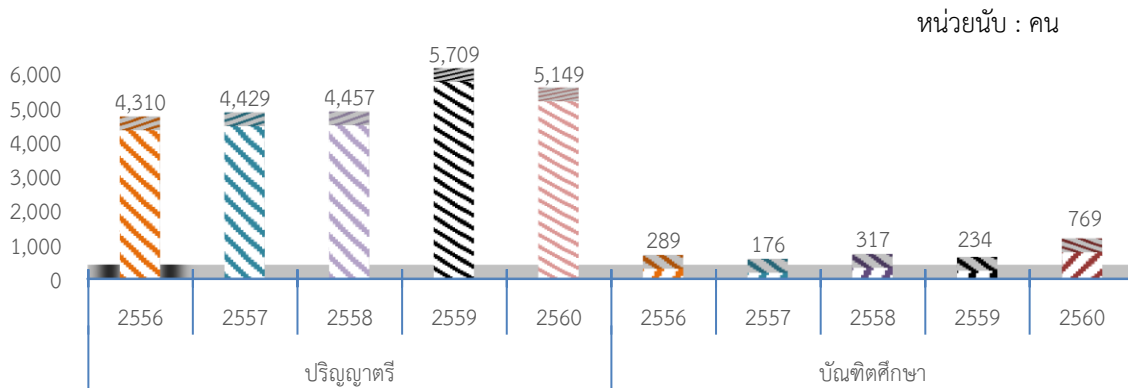
| | กรุงเทพฯ | ปริมณฑล | ภาคเหนือ | ภาคกลาง | ภาคอีสาน | ภาคใต้ | ภาคตะวันตก | ภาคตะวันออก |
|---------|----------|---------|----------|---------|----------|--------|------------|-------------|
| ปี 2557 | 27.90 | 15.27 | 4.29 | 14.01 | 16.61 | 8.47 | 7.50 | 5.94 |
| ปี 2558 | 27.39 | 16.36 | 3.71 | 13.36 | 15.39 | 9.35 | 6.00 | 8.41 |
| ปี 2559 | 26.05 | 16.19 | 3.18 | 14.08 | 18.09 | 9.09 | 6.73 | 6.59 |
| ปี 2560 | 25.65 | 17.23 | 3.13 | 10.83 | 17.60 | 12.48 | 6.58 | 6.50 |
| ปี 2561 | 24.33 | 12.84 | 1.51 | 17.92 | 16.48 | 14.26 | 6.16 | 6.50 |

ภาพที่ 2.8 ภูมิลำนานักศึกษา ปีการศึกษา 2557-2561
แหล่งข้อมูล : กองบริการการศึกษา สำนักงานอธิการบดี



ผู้สำเร็จการศึกษา

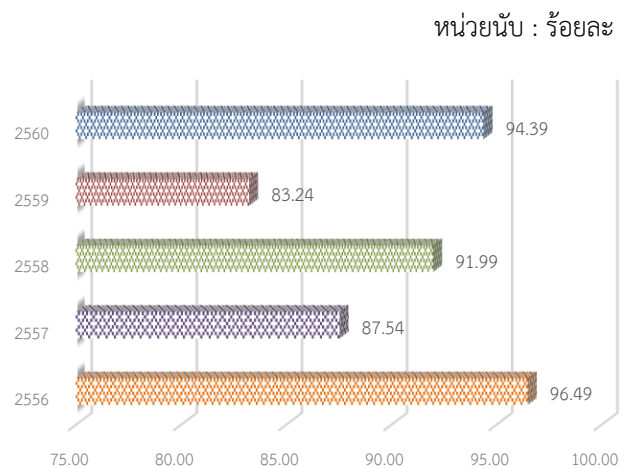
มหาวิทยาลัยฯ มีผู้สำเร็จการศึกษา ประจำปีการศึกษา 2560 จำนวนทั้งสิ้น 5,918 คน จำแนกเป็นระดับปริญญาตรี จำนวน 5,149 คน คิดเป็นร้อยละ 87.01 ระดับบัณฑิตศึกษา จำนวน 769 คน คิดเป็นร้อยละ 12.99 ทั้งนี้สามารถแสดงเปรียบเทียบจำนวนผู้สำเร็จการศึกษา ตั้งแต่ปีการศึกษา 2556-2560 เป็นกราฟ ดังภาพที่ 2.9



ภาพที่ 2.9 จำนวนผู้สำเร็จการศึกษา ปีการศึกษา 2556-2560
แหล่งข้อมูล : กองบริการการศึกษา สำนักงานอธิการบดี

การมีงานทำของบัณฑิต

มหาวิทยาลัยฯ ได้สำรวจการมีงานทำของบัณฑิตที่สำเร็จการศึกษาและได้รับอนุมัติผลสำเร็จการศึกษาในปีการศึกษา 2560 พบว่า บัณฑิตมีงานทำหลังสำเร็จการศึกษาภายในระยะเวลา 1 ปี ร้อยละ 94.39 มีงานทำหลังสำเร็จการศึกษามากกว่าระยะเวลา 1 ปี ร้อยละ 1.45 ยังไม่มีงานทำ ร้อยละ 4.16 และอื่นๆ โดยคณะ/วิทยาลัยที่บัณฑิตมีงานทำมากที่สุด 3 อันดับแรก คือ วิทยาลัยการภาพยนตร์ ศิลปะการแสดงและสื่อใหม่ และวิทยาลัยนานาชาติ มีอัตราบัณฑิตมีงานทำเท่ากัน คือ ร้อยละ 100 รองลงมา คือ คณะมนุษยศาสตร์และสังคมศาสตร์ และคณะเทคโนโลยีอุตสาหกรรม ตามลำดับ ทั้งนี้สามารถแสดงเปรียบเทียบการมีงานทำของบัณฑิต ตั้งแต่ ปีการศึกษา 2556-2560 เป็นกราฟดังภาพที่ 2.10

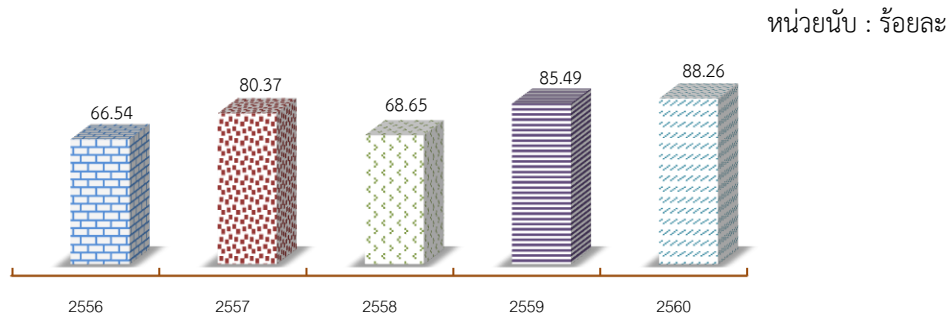


ภาพที่ 2.10 ร้อยละการมีงานทำของบัณฑิต ปีการศึกษา 2556-2560
แหล่งข้อมูล : กองบริการการศึกษา สำนักงานอธิการบดี



การทำงานตรงสาขาของบัณฑิต

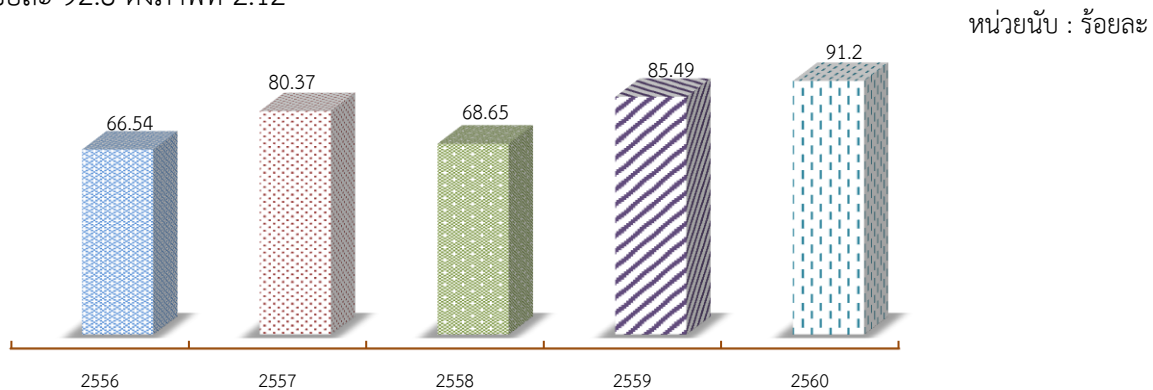
มหาวิทยาลัยฯ ได้สำรวจประเภทงานของบัณฑิตที่สำเร็จการศึกษาในปีการศึกษา 2560 พบว่า บัณฑิตปริญญาตรีที่สำเร็จการศึกษาได้งานตรงสาขา ร้อยละ 88.26 และไม่ตรงสาขา ร้อยละ 11.74 อีกทั้งประเภทงานที่บัณฑิตปริญญาตรีส่วนใหญ่ทำหลังสำเร็จการศึกษา ได้แก่ พนักงานบริษัทเอกชน ธุรกิจอิสระ เจ้าหน้าที่ของรัฐ เป็นต้น ทั้งนี้สามารถแสดงเปรียบเทียบการทำงานตรงสาขาของบัณฑิตตั้งแต่ปีการศึกษา 2556-2560 เป็นกราฟ ดังภาพที่ 2.11



ภาพที่ 2.11 ร้อยละการทำงานตรงสาขาของบัณฑิตของบัณฑิต ปีการศึกษา 2556-2560
แหล่งข้อมูล : กองบริการการศึกษา สำนักงานอธิการบดี

ความพึงพอใจของผู้ใช้บัณฑิต

มหาวิทยาลัยฯ มีภาระหน้าที่หลักสำคัญในการผลิตบัณฑิตออกสู่สังคมเพื่อปฏิบัติงานในวิชาชีพต่าง ๆ และตอบสนองความต้องการของผู้ใช้บัณฑิตอย่างเหมาะสมและมีประสิทธิภาพ ผลการประเมินความพึงพอใจของนายจ้างที่มีต่อผู้สำเร็จการศึกษาระดับปริญญาตรีตามกรอบมาตรฐาน TQF อยู่ในระดับ 4.56 คิดเป็นร้อยละ 91.2 จำแนกเป็นความพึงพอใจของผู้ใช้บัณฑิตด้านสังคมศาสตร์ คิดเป็นร้อยละ 91.8 ความพึงพอใจของผู้ใช้บัณฑิตด้านวิทยาศาสตร์สุขภาพ คิดเป็นร้อยละ 89.2 ความพึงพอใจของผู้ใช้บัณฑิตด้านวิทยาศาสตร์และเทคโนโลยี คิดเป็นร้อยละ 92.8 ดังภาพที่ 2.12



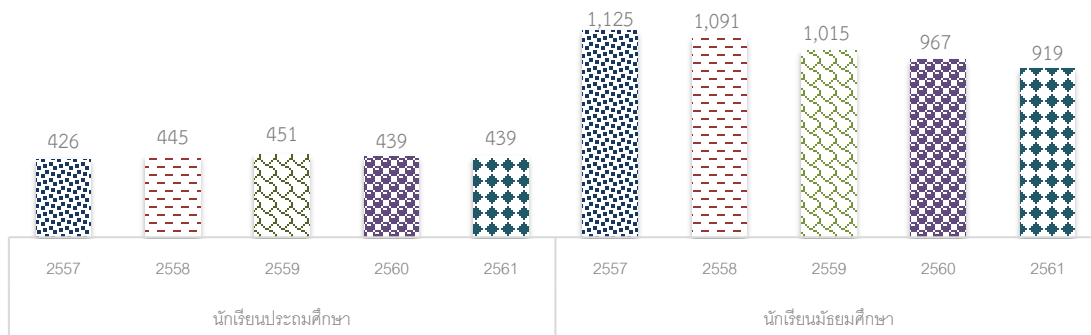
ภาพที่ 2.12 ร้อยละการทำงานตรงสาขาของบัณฑิตของบัณฑิต ปีการศึกษา 2556-2560
แหล่งข้อมูล : กองบริการการศึกษา สำนักงานอธิการบดี



นักเรียน

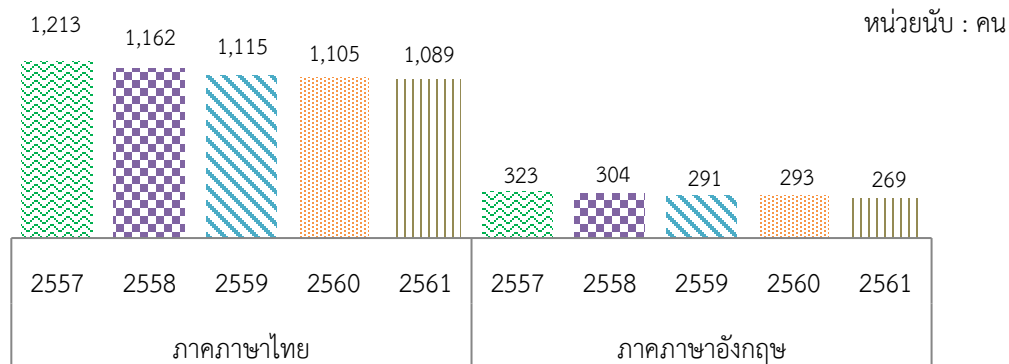
โรงเรียนสาธิตมหาวิทยาลัยราชภัฏสวนสุนันทา ปีการศึกษา 2561 เปิดสอนในระดับประถมศึกษาและมัธยมศึกษา มีนักเรียนจำนวนทั้งสิ้น 1,358 คน จำแนกเป็นนักเรียนระดับประถมศึกษาจำนวน 439 คน คิดเป็นร้อยละ 32.33 และนักเรียนระดับมัธยมศึกษา จำนวน 919 คน คิดเป็นร้อยละ 67.67 ทั้งนี้สามารถ แสดงเปรียบเทียบจำนวนนักเรียนโรงเรียนสาธิตมหาวิทยาลัยราชภัฏสวนสุนันทา ตั้งแต่ปีการศึกษา 2557-2561 เป็นกราฟ ดังภาพที่ 2.13

หน่วยนับ : คน



ภาพที่ 2.13 จำนวนนักเรียนโรงเรียนสาธิตมหาวิทยาลัยราชภัฏสวนสุนันทา ปีการศึกษา 2557-2561 แหล่งข้อมูล : โรงเรียนสาธิตมหาวิทยาลัยราชภัฏสวนสุนันทา

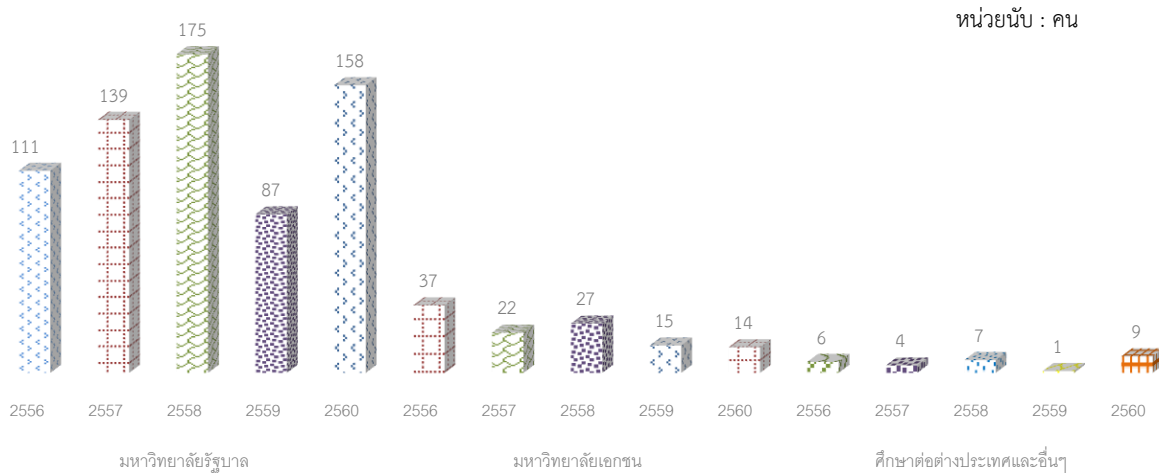
โรงเรียนสาธิตมหาวิทยาลัยราชภัฏสวนสุนันทา มีการจัดการเรียนการสอนและมีนักเรียนเข้าศึกษาในหลักสูตรภาษาไทย (ประถมศึกษาและมัธยมศึกษา) จำนวน 1,089 คน คิดเป็นร้อยละ 80.19 และหลักสูตรภาษาอังกฤษ (มัธยมศึกษา) จำนวน 269 คน คิดเป็นร้อยละ 19.81 ทั้งนี้สามารถแสดงเปรียบเทียบจำนวนนักเรียนจำแนกตามการจัดการเรียนการสอน ตั้งแต่ปีการศึกษา 2557-2561 เป็นกราฟ ดังภาพที่ 2.14



ภาพที่ 2.14 จำนวนนักเรียน จำแนกตามการจัดการเรียนการสอน ปีการศึกษา 2557-2561 แหล่งข้อมูล : โรงเรียนสาธิตมหาวิทยาลัยราชภัฏสวนสุนันทา



นักเรียนระดับชั้นมัธยมศึกษาปีที่ 6 ที่สำเร็จการศึกษาจากโรงเรียนสาธิตมหาวิทยาลัยราชภัฏสวนสุนันทา ในปีการศึกษา 2560 สามารถสอบเข้าศึกษาต่อในสถาบันอุดมศึกษาของมหาวิทยาลัยรัฐบาล มหาวิทยาลัยเอกชน และศึกษาต่อต่างประเทศและอื่นๆ จำนวนทั้งสิ้น 181 คน จำแนกเป็น มหาวิทยาลัยรัฐบาล จำนวน 158 คน คิดเป็นร้อยละ 87.29 มหาวิทยาลัยเอกชน จำนวน 14 คน คิดเป็นร้อยละ 7.74 และศึกษาต่อต่างประเทศและอื่นๆ จำนวน 9 คน คิดเป็นร้อยละ 4.97 ทั้งนี้สามารถแสดงเปรียบเทียบผลการสอบเข้าศึกษาต่อของนักเรียนชั้นมัธยมศึกษาปีที่ 6 ตั้งแต่ปีการศึกษา 2556-2560



ภาพที่ 2.15 จำนวนนักเรียนเข้าศึกษาต่อในสถาบันอุดมศึกษาปีการศึกษา 2556-2560
แหล่งข้อมูล : โรงเรียนสาธิตมหาวิทยาลัยราชภัฏสวนสุนันทา



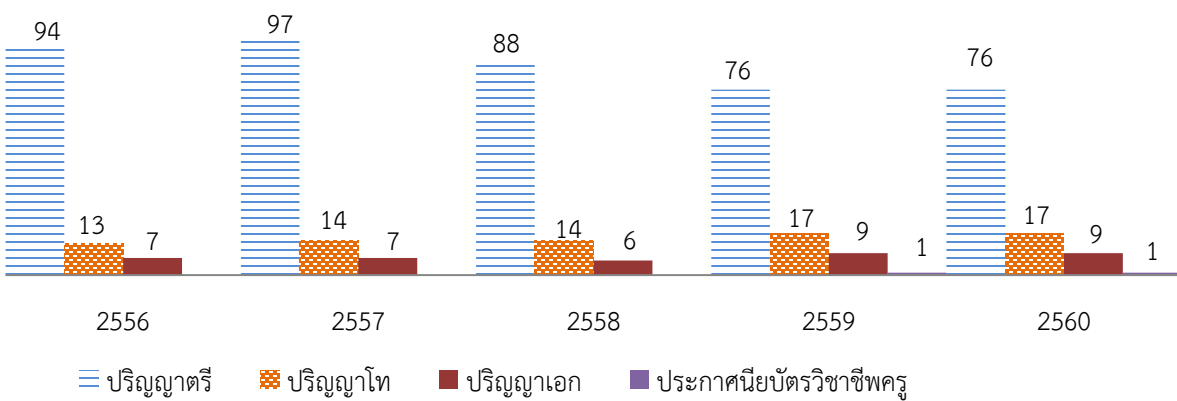
การจัดการเรียนการสอน

มหาวิทยาลัยฯ จัดการเรียนการสอนโดยใช้ระบบหน่วยกิตในการจัดรายวิชา ของหลักสูตรการศึกษา และใช้ระบบการจัดการเรียนการสอนแบบทวิภาค ในการเปิดการสอนภาคปกติมีระยะเวลาไม่น้อยกว่า 15 สัปดาห์ และภาคพิเศษ (ฤดูร้อน) มีระยะเวลา 8 สัปดาห์ โดยนักศึกษาระดับปริญญาตรี 4 ปี มีจำนวนหน่วยกิตไม่ต่ำกว่า 120 หน่วยกิต และปริญญาตรี 5 ปี มีจำนวนหน่วยกิตไม่ต่ำกว่า 150 หน่วยกิต โดยหลักสูตรทุกระดับเป็นไปตามมาตรฐานการอุดมศึกษาของคณะกรรมการการอุดมศึกษา

หลักสูตรที่เปิดการเรียนการสอน

มหาวิทยาลัยราชภัฏสุรินทร์ มีหน่วยงานจัดการเรียนการสอนจำนวนทั้งสิ้น 6 คณะ 7 วิทยาลัย ประกอบด้วย 1) คณะมนุษยศาสตร์และสังคมศาสตร์ 2) คณะครุศาสตร์ 3) คณะวิทยาศาสตร์ และเทคโนโลยี 4) คณะวิทยาการจัดการ 5) คณะเทคโนโลยีอุตสาหกรรม 6) คณะศิลปกรรมศาสตร์ 7) บัณฑิตวิทยาลัย 8) วิทยาลัยนานาชาติ 9) วิทยาลัยนวัตกรรมการจัดการ 10) วิทยาลัยพยาบาล และสุขภาพ 11) วิทยาลัยสหเวชศาสตร์ 12) วิทยาลัยการภาพยนตร์ ศิลปะการแสดงและสื่อใหม่ และ 13) วิทยาลัยโลจิสติกส์และซัพพลายเชน โดยมีหลักสูตรที่เปิดสอน ในปีการศึกษา 2560 จำนวนทั้งสิ้น 103 หลักสูตร แต่ทั้งนี้ มีจำนวนหลักสูตรที่รับการตรวจประกันคุณภาพ จำนวน 102 หลักสูตร ประเมินตามเกณฑ์สภาการพยาบาล 1 หลักสูตร โดยจำแนกเป็นระดับปริญญาตรี จำนวน 76 หลักสูตร คิดเป็นร้อยละ 73.79 ระดับปริญญาโท จำนวน 17 หลักสูตร คิดเป็นร้อยละ 16.50 ระดับปริญญาเอก จำนวน 9 หลักสูตร คิดเป็นร้อยละ 8.74 และประกาศนียบัตรวิชาชีพครู 1 หลักสูตร คิดเป็นร้อยละ 0.97 ทั้งนี้สามารถแสดงเปรียบเทียบจำนวนหลักสูตร ตั้งแต่ปีการศึกษา 2556-2560 เป็นกราฟดังภาพที่ 2.16

หน่วยนับ : หลักสูตร

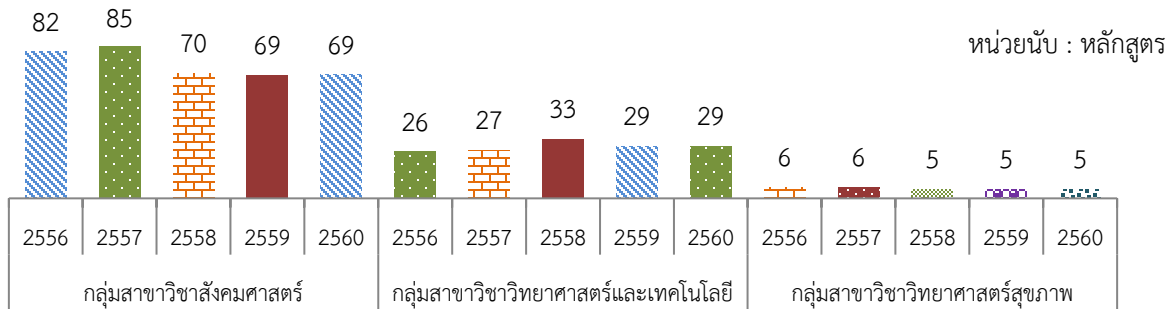


ภาพที่ 2.16 จำนวนหลักสูตรที่เปิดการเรียนการสอน ปีการศึกษา 2556-2560

แหล่งข้อมูล : กองบริการการศึกษา สำนักงานอธิการบดี



จำแนกตามกลุ่มสาขาวิชา พบว่า มีหลักสูตรกลุ่มสาขาวิชาสังคมศาสตร์ จำนวน 69 หลักสูตร คิดเป็นร้อยละ 66.99 หลักสูตรกลุ่มสาขาวิชาวิทยาศาสตร์และเทคโนโลยี จำนวน 29 หลักสูตร คิดเป็นร้อยละ 28.16 และหลักสูตรกลุ่มสาขาวิชาวิทยาศาสตร์สุขภาพ จำนวน 5 หลักสูตร คิดเป็นร้อยละ 4.85 ทั้งนี้สามารถแสดงเปรียบเทียบจำนวนหลักสูตรจำแนกตามกลุ่มสาขาวิชา ตั้งแต่ปีการศึกษา 2556 – 2560 เป็นกราฟดังภาพที่ 2.17



ภาพที่ 2.17 จำนวนหลักสูตรที่เปิดการเรียนการสอน จำแนกตามกลุ่มสาขาวิชา ปีการศึกษา 2556-2560
แหล่งข้อมูล : กองบริการการศึกษา สำนักงานอธิการบดี

สาขาวิชาเอตทัคคะ

มหาวิทยาลัยได้คัดเลือกสาขาวิชาเอตทัคคะ ในแต่ละคณะ/วิทยาลัย ปีงบประมาณ พ.ศ. 2561 จำนวนทั้งสิ้น 13 สาขาวิชา ดังตารางที่ 1
ตารางที่ 1 สาขาวิชาเอตทัคคะในแต่ละคณะ/วิทยาลัย

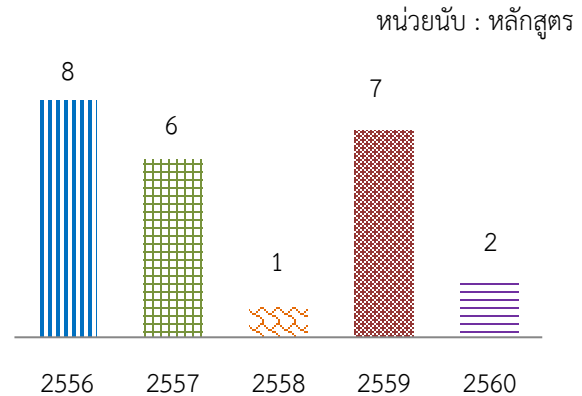
| คณะ/วิทยาลัย | สาขาวิชาสู่เอตทัคคะ |
|-------------------------------------|---|
| 1. คณะครุศาสตร์ | สาขาวิชาภาษาอังกฤษ ^(*) |
| 2. คณะวิทยาศาสตร์และเทคโนโลยี | สาขาวิชาคหกรรมศาสตร์ |
| 3. คณะมนุษยศาสตร์และสังคมศาสตร์ | สาขาวิชาการจัดการอุตสาหกรรมท่องเที่ยวและบริการ ^(*) |
| 4. คณะศิลปกรรมศาสตร์ | สาขาวิชาศิลปะการแสดง |
| 5. คณะวิทยาการจัดการ | สาขาวิชาภาพยนตร์ |
| 6. คณะเทคโนโลยีอุตสาหกรรม | สาขาวิชาการออกแบบผลิตภัณฑ์อุตสาหกรรม |
| 7. บัณฑิตวิทยาลัย | สาขาวิชาการบริหารการพัฒนา |
| 8. วิทยาลัยนานาชาติ | สาขาวิชาธุรกิจการบิน ^(*) |
| 9. วิทยาลัยนวัตกรรมการจัดการ | สาขาวิชาการจัดการคุณภาพ |
| 10. วิทยาลัยพยาบาลและสุขภาพ | สาขาวิชาพยาบาลศาสตร์ |
| 11. วิทยาลัยสหเวชศาสตร์ | สาขาวิชาวิทยาศาสตร์สุขภาพ (การดูแลผู้สูงอายุ) ^(*) |
| 12. วิทยาลัยโลจิสติกส์และซัพพลายเชน | สาขาวิชาการจัดการโลจิสติกส์ ^(*) |
| 13. วิทยาลัยสถาปัตยกรรมศาสตร์ | สาขาวิชาสถาปัตยกรรม |

หมายเหตุ : (*) สาขาที่เป็นจุดเน้นของทางมหาวิทยาลัย



หลักสูตรที่เปิดใหม่

มหาวิทยาลัยฯ มีหลักสูตรที่เปิดใหม่ ในปีการศึกษา 2560 จำนวน 2 หลักสูตร จากจำนวนทั้งสิ้น 103 หลักสูตร คือ หลักสูตรศิลปศาสตรมหาบัณฑิต สาขา การจัดการท่องเที่ยวและบริการ หลักสูตรการจัดการ มหาบัณฑิต สาขาวัตกรรมการจัดการ ทั้งนี้สามารถแสดง เปรียบเทียบจำนวนหลักสูตรที่เปิดใหม่ ตั้งแต่ปีการศึกษา 2556-2560 เป็นกราฟดังภาพที่ 2.18



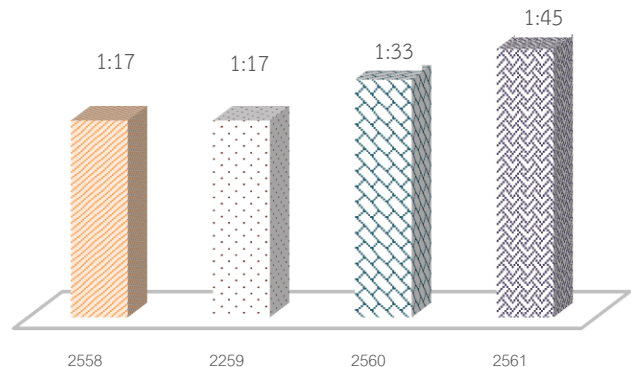
ภาพที่ 2.18 จำนวนหลักสูตรที่เปิดใหม่ ปีการศึกษา 2556-2560
แหล่งข้อมูล : กองบริการการศึกษา สำนักงานอธิการบดี

สาขาวิชาอดนิยม

มหาวิทยาลัยฯ มีจำนวนผู้สนใจสมัครเข้ารับการศึกษาคือต่อทั้งในระบบรับตรง และระบบ Admission ในปีการศึกษา 2561 จำนวนทั้งสิ้น 46,403 คน ทั้งนี้สามารถจำแนกอัตราส่วนของผู้สมัครสูงสุด 5 อันดับแรก ตั้งแต่ปีการศึกษา 2558-2561 ดังตารางที่ 2 ตารางที่ 2 สาขาวิชาที่ได้รับความนิยมจากผู้สมัครเข้ารับการศึกษาคือ 5 อันดับแรก ปีการศึกษา 2558-2561

| อันดับ | ปีการศึกษา | | | | | | | |
|--------|-----------------|-----------|----------------|-----------|----------------|-----------|----------------|-----------|
| | 2558 | | 2559 | | 2560 | | 2561 | |
| | สาขาวิชา | อัตราส่วน | สาขาวิชา | อัตราส่วน | สาขาวิชา | อัตราส่วน | สาขาวิชา | อัตราส่วน |
| 1 | สังคมศึกษา | 1:21 | สังคมศึกษา | 1:30 | สังคมศึกษา | 1:36 | ภาษาไทย | 1:45 |
| 2 | พยาบาลศาสตร์ | 1:19 | ภาษาไทย | 1:28 | การศึกษาปฐมวัย | 1:36 | การศึกษาปฐมวัย | 1:35 |
| 3 | การศึกษาปฐมวัย | 1:18 | การศึกษาปฐมวัย | 1:27 | ภาษาไทย | 1:33 | คณิตศาสตร์ | 1:34 |
| 4 | สาธารณสุขศาสตร์ | 1:18 | ภาษาอังกฤษ | 1:24 | ภาษาอังกฤษ | 1:31 | สังคมศึกษา | 1:33 |
| 5 | ภาษาไทย | 1:17 | ภาษาไทย | 1:17 | คณิตศาสตร์ | 1:24 | ภาษาอังกฤษ | 1:30 |

ทั้งนี้ สามารถแสดงเปรียบเทียบแนวโน้ม อัตราส่วนการแข่งขันที่เพิ่มขึ้นของสาขาวิชา ภาษาไทย คณะครุศาสตร์ ตั้งแต่ปีการศึกษา 2558-2561 เป็นกราฟดังภาพที่ 2.19

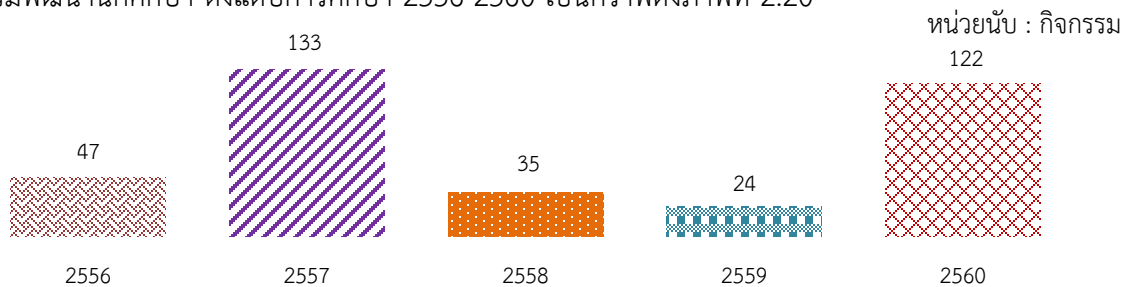


ภาพที่ 2.19 อัตราส่วนการแข่งขันของสาขาวิชาภาษาไทย ปีการศึกษา 2558-2561
แหล่งข้อมูล : กองบริการการศึกษา สำนักงานอธิการบดี



กิจกรรมพัฒนานักศึกษา

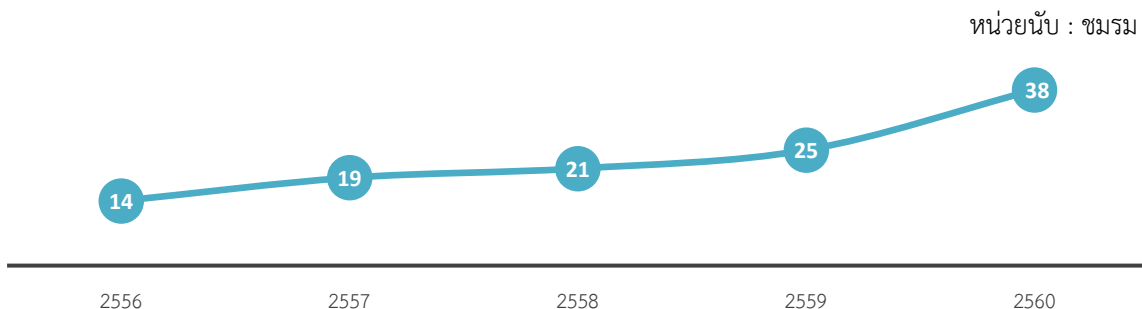
มหาวิทยาลัยฯ ได้จัดกิจกรรมพัฒนานักศึกษาในปีการศึกษา 2560 จำนวน 122 โครงการ จำแนกเป็นกิจกรรมที่ส่งเสริมคุณลักษณะบัณฑิตที่พึงประสงค์ จำนวน 110 กิจกรรม คิดเป็นร้อยละ 90.16 กิจกรรมกีฬา/ส่งเสริมสุขภาพ จำนวน 3 กิจกรรม คิดเป็นร้อยละ 2.46 กิจกรรมบำเพ็ญประโยชน์ จำนวน 3 กิจกรรม คิดเป็นร้อยละ 2.46 กิจกรรมเสริมสร้างคุณธรรมจริยธรรม จำนวน 3 กิจกรรม คิดเป็นร้อยละ 2.46 และกิจกรรมส่งเสริมศิลปวัฒนธรรม จำนวน 9 กิจกรรม คิดเป็นร้อยละ 2.46 ทั้งนี้สามารถแสดงเปรียบเทียบจำนวนกิจกรรมพัฒนานักศึกษา ตั้งแต่ปีการศึกษา 2556-2560 เป็นกราฟดังภาพที่ 2.20



ภาพที่ 2.20 จำนวนกิจกรรมพัฒนานักศึกษา ปีการศึกษา 2556-2560
แหล่งข้อมูล : กองพัฒนานักศึกษา สำนักงานอธิการบดี

ชมรมนักศึกษา

มหาวิทยาลัยฯ ให้ความสำคัญกับการเฝ้าหาความรู้นอกชั้นเรียนและนำความรู้ไปใช้ให้เกิดประโยชน์ต่อตนเองและสังคม โดยมีการจัดตั้งชมรมเพื่อสร้างการรวมกลุ่มของนักศึกษาในการทำกิจกรรม เพื่อเสริมสร้างความรู้ ทั้งด้านวิชาการและวิชาชีพ สอดคล้องกับมหาวิทยาลัยมีชมรมนักศึกษา ในปีการศึกษา 2560 จำนวนทั้งสิ้น 38 ชมรม จำแนกเป็นชมรมด้านบำเพ็ญประโยชน์ จำนวน 17 ชมรม ด้านศิลปวัฒนธรรม จำนวน 2 ชมรม ด้านกีฬา จำนวน 6 ชมรม ด้านวิชาการ จำนวน 10 ชมรม และด้านศาสนาและจริยธรรม จำนวน 3 ชมรม ทั้งนี้สามารถแสดงเปรียบเทียบจำนวนชมรมนักศึกษา ตั้งแต่ปีการศึกษา 2556 - 2560 เป็นกราฟดังภาพที่ 2.21



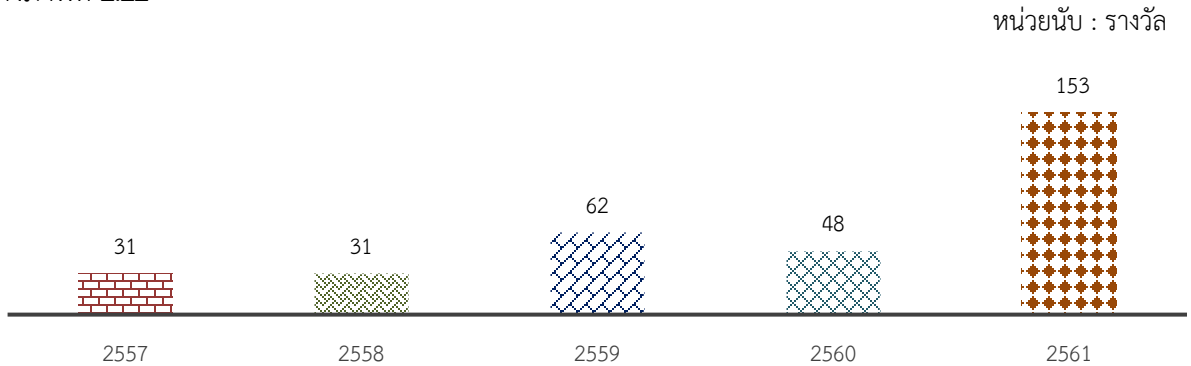
ภาพที่ 2.21 จำนวนชมรมนักศึกษาปีการศึกษา 2556-2560
แหล่งข้อมูล : กองพัฒนานักศึกษา สำนักงานอธิการบดี



รางวัลแห่งความภาคภูมิใจของนักศึกษาและศิษย์เก่า

รางวัลของนักศึกษา

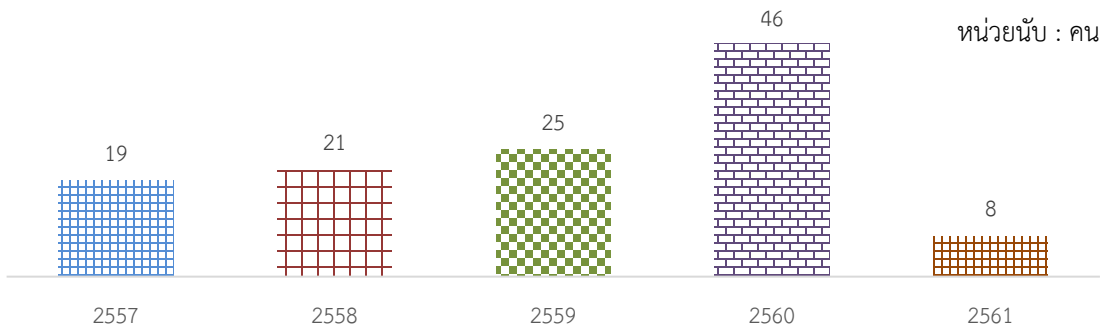
มหาวิทยาลัยฯ มีนักศึกษาที่ได้รับรางวัลในปีงบประมาณ พ.ศ. 2561 จำนวนทั้งสิ้น 153 รางวัล ทั้งนี้สามารถแสดงเปรียบเทียบจำนวนรางวัลนักศึกษา ตั้งแต่ปีงบประมาณ พ.ศ. 2557-2561 เป็นกราฟดังภาพที่ 2.22



ภาพที่ 2.22 จำนวนรางวัลของนักศึกษาปีการศึกษา 2556-2560
แหล่งข้อมูล : กองพัฒนานักศึกษา สำนักงานอธิการบดี

รางวัลของศิษย์เก่า

มหาวิทยาลัยฯ มีศิษย์เก่าที่ได้รับรางวัลและประกาศเกียรติคุณยกย่อง จำนวนทั้งสิ้น 8 คน ทั้งนี้สามารถแสดงเปรียบเทียบจำนวนศิษย์เก่าที่ได้รับรางวัล ตั้งแต่ปีงบประมาณ พ.ศ. 2557-2561 เป็นกราฟดังภาพที่ 2.23

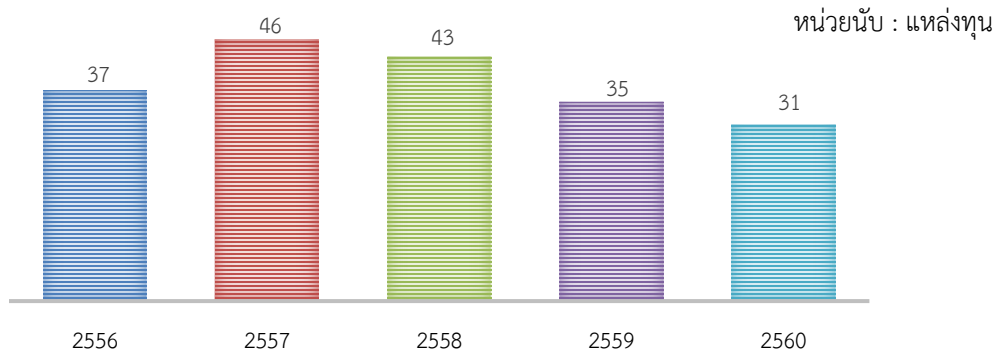


ภาพที่ 2.23 จำนวนศิษย์เก่าที่ได้รับรางวัล ปีงบประมาณ พ.ศ. 2557-2561
แหล่งข้อมูล : คณะ/วิทยาลัย มหาวิทยาลัยราชภัฏสุรินทร์



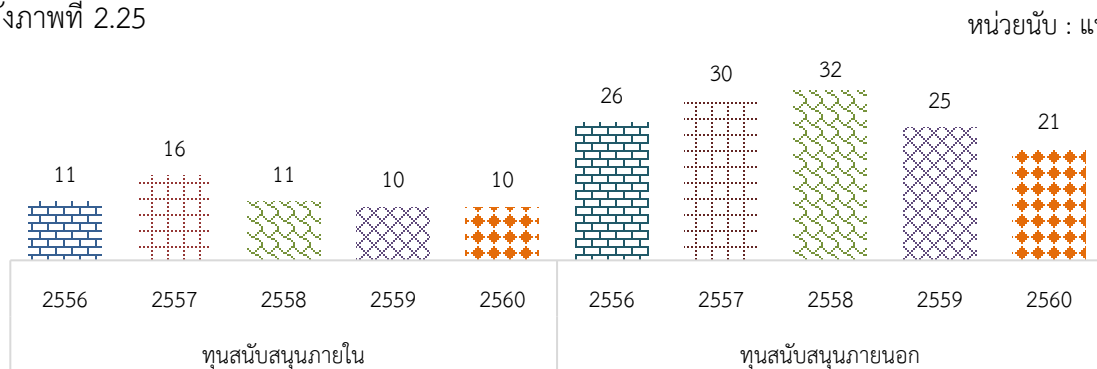
สวัสดิการสนับสนุนการศึกษา

มหาวิทยาลัยฯ ได้ตระหนักถึงความสำคัญและสร้างโอกาสทางการศึกษาให้นักศึกษา โดยมีทุนสนับสนุนการใช้ชีวิตและการเรียนการสอนให้กับนักศึกษาที่ขาดแคลนทุนทรัพย์ เรียนดี มีความสามารถ ปีการศึกษา 2560 มหาวิทยาลัยฯ มีทุนการศึกษาสำหรับสนับสนุนการศึกษาจากทั้งภายใน และภายนอกมหาวิทยาลัย จำนวนทั้งสิ้น 31 แหล่งทุน จำแนกเป็นแหล่งทุนสนับสนุนจากภายนอกมหาวิทยาลัย จำนวน 21 แหล่งทุน คิดเป็นร้อยละ 67.74 เช่น โครงการทุนการศึกษาเฉลิมราชกุมารี มูลนิธิช่วยเหลือนักเรียน ที่ขาดแคลนในพระบรมราชินูปถัมภ์ มูลนิธิทีสโก้เพื่อการกุศล เป็นต้น และแหล่งทุนสนับสนุนจากภายในมหาวิทยาลัย จำนวน 10 แหล่งทุน คิดเป็นร้อยละ 32.26 เช่น ทุนคณะกรรมการส่งเสริมกิจการมหาวิทยาลัย ทุนมูลนิธิ ประดิษฐ์-สมสุข กัลย์จาฤก เป็นต้น ทั้งนี้สามารถแสดงเปรียบเทียบจำนวนแหล่งทุนสนับสนุนในภาพรวมของ มหาวิทยาลัย ปีการศึกษา 2556-2560 เป็นกราฟดังภาพที่ 2.24



ภาพที่ 2.24 จำนวนแหล่งทุนสนับสนุนในภาพรวมของมหาวิทยาลัย ปีการศึกษา 2556-2560
แหล่งข้อมูล : กองพัฒนานักศึกษา สำนักงานอธิการบดี

ทั้งนี้สามารถแสดงเปรียบเทียบทุนสนับสนุนการศึกษา ตั้งแต่ปีการศึกษา 2556-2560 เป็นกราฟ ดังภาพที่ 2.25

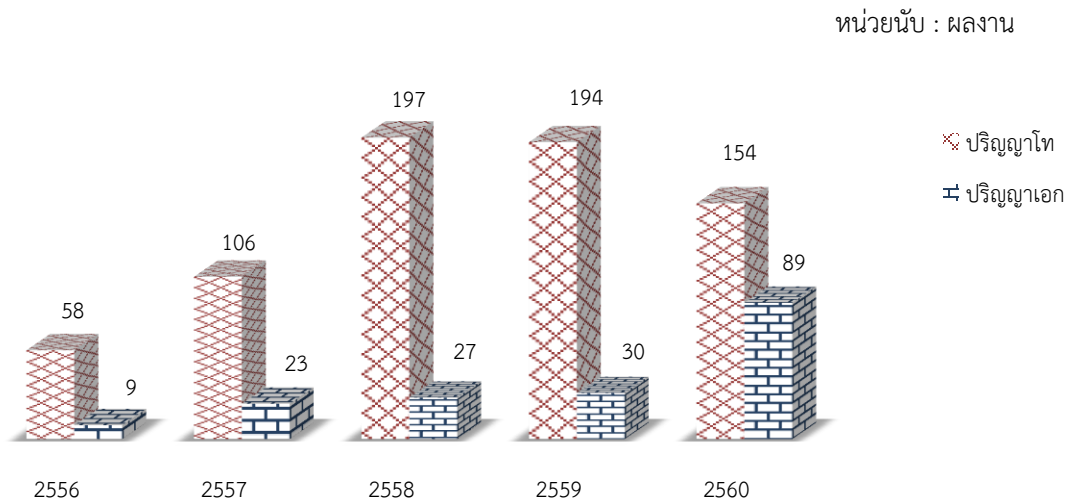


ภาพที่ 2.25 จำนวนทุนสนับสนุนการศึกษา จำแนกตามแหล่งสนับสนุน ปีการศึกษา 2556-2560
แหล่งข้อมูล : กองพัฒนานักศึกษา สำนักงานอธิการบดี



**ผลงานของผู้สำเร็จการศึกษาระดับปริญญาโท
และเอกได้รับการตีพิมพ์หรือเผยแพร่**

บัณฑิตผู้สำเร็จการศึกษาระดับปริญญาโทและปริญญาเอกในปีการศึกษา 2560 มีผลงานการตีพิมพ์หรือเผยแพร่ในระดับชาติ จำนวนทั้งสิ้น 243 ผลงาน จำแนกเป็นผู้สำเร็จการศึกษาระดับปริญญาโท จำนวน 154 ผลงาน คิดเป็นร้อยละ 63.37 และผู้สำเร็จการศึกษาระดับปริญญาเอก จำนวน 89 ผลงาน คิดเป็นร้อยละ 36.63 ทั้งนี้สามารถแสดงเปรียบเทียบจำนวนผลงานของผู้สำเร็จการศึกษาที่ได้รับการตีพิมพ์หรือเผยแพร่ในระดับชาติหรือนานาชาติ ตั้งแต่ปีการศึกษา 2556-2560 เป็นกราฟดังภาพที่ 2.26

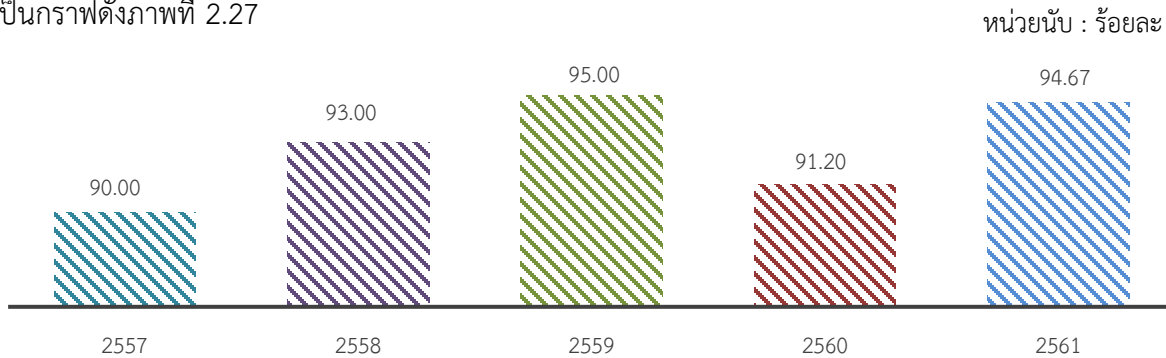


ภาพที่ 2.26 ผลงานของผู้สำเร็จการศึกษาที่ได้รับการตีพิมพ์ฯ ระดับชาติหรือนานาชาติ ปีการศึกษา 2556-2560
แหล่งข้อมูล : บัณฑิตวิทยาลัย



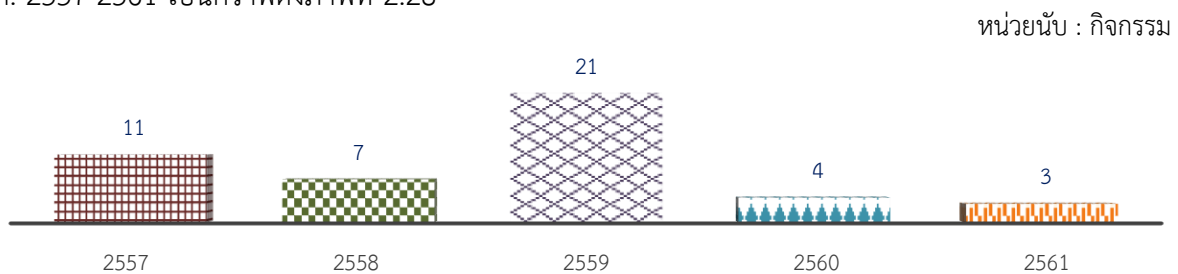
การให้บริการด้านระบบเทคโนโลยีสารสนเทศ

มหาวิทยาลัยฯ มีการสำรวจความพึงพอใจของนักศึกษาและผู้ใช้บริการด้านระบบเทคโนโลยีสารสนเทศ ของมหาวิทยาลัยฯ โดยในปีงบประมาณ พ.ศ. 2561 พบว่านักศึกษาและบุคลากรมีความพึงพอใจต่อการใช้บริการระบบเทคโนโลยีสารสนเทศ คิดเป็นร้อยละ 94.67 ทั้งนี้สามารถแสดงเปรียบเทียบระดับความพึงพอใจต่อการใช้บริการระบบเทคโนโลยีสารสนเทศ ตั้งแต่ปีงบประมาณ พ.ศ. 2557-2561 เป็นกราฟดังภาพที่ 2.27



ภาพที่ 2.27 ร้อยละความพึงพอใจต่อการใช้บริการระบบเทคโนโลยีสารสนเทศ ปีงบประมาณ พ.ศ. 2557-2561
แหล่งข้อมูล : สำนักวิทยบริการและเทคโนโลยีสารสนเทศ มหาวิทยาลัยราชภัฏสวนสุนันทา

มหาวิทยาลัยฯ โดยศูนย์วิทยบริการและสารสนเทศมีโครงการ/กิจกรรมที่จัดและฝึกอบรมให้กับนักศึกษา บุคลากรภายในและภายนอกหน่วยงานเพื่อส่งเสริมความรู้ สร้างทักษะการปฏิบัติงานด้านเทคโนโลยีสารสนเทศ มีกิจกรรมจำนวนทั้งสิ้น 3 กิจกรรม จำแนกเป็นกิจกรรมที่จัดให้กับบุคลากรภายในมหาวิทยาลัย จำนวน 1 กิจกรรม คิดเป็นร้อยละ 33.33 บุคลากรภายนอก จำนวน 1 กิจกรรม คิดเป็นร้อยละ 33.33 และนักศึกษา จำนวน 1 กิจกรรม คิดเป็นร้อยละ 33.33 ทั้งนี้สามารถแสดงเปรียบเทียบจำนวนกิจกรรมสำหรับฝึกอบรมด้านเทคโนโลยีสารสนเทศ ให้กับบุคลากรและนักศึกษา ตั้งแต่ปีงบประมาณ พ.ศ. 2557-2561 เป็นกราฟดังภาพที่ 2.28

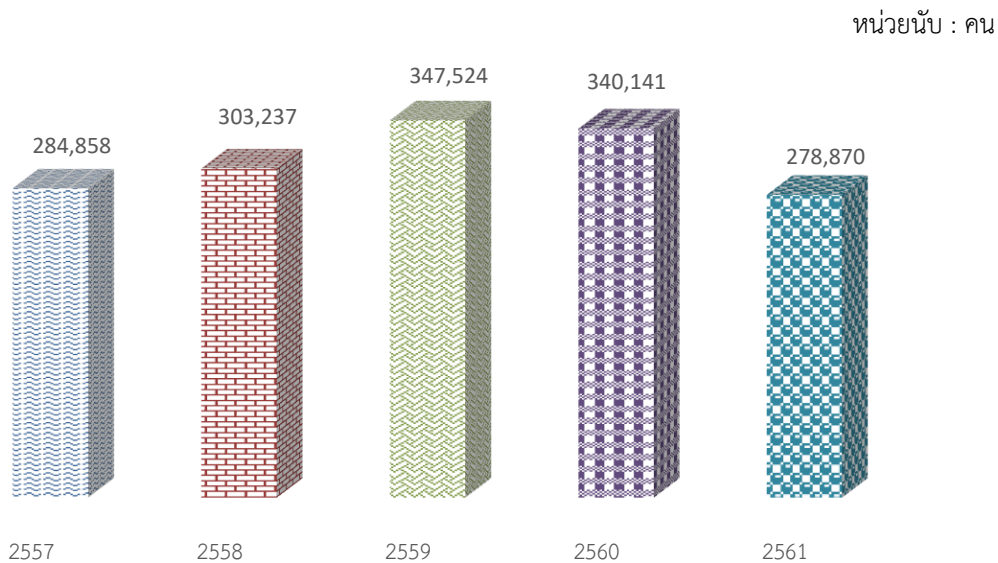


ภาพที่ 2.28 จำนวนกิจกรรมที่จัดสำหรับฝึกอบรมด้านเทคโนโลยีสารสนเทศ ปีงบประมาณ พ.ศ. 2557-2561
แหล่งข้อมูล : สำนักวิทยบริการและเทคโนโลยีสารสนเทศ มหาวิทยาลัยราชภัฏสวนสุนันทา



ระบบฐานข้อมูลในการสนับสนุนการดำเนินงานของมหาวิทยาลัยเพื่อขับเคลื่อนมหาวิทยาลัยให้ก้าวไปสู่ความสำเร็จที่กำหนดไว้ จำนวนทั้งสิ้น 12 ระบบ โดยแบ่งเป็นระบบฐานข้อมูลที่สนับสนุนการดำเนินงานของบุคลากรและเจ้าหน้าที่ จำนวน 5 ระบบ เช่น ระบบสารสนเทศเพื่อการบริหารและการตัดสินใจ (BI) ระบบบริหารทรัพยากรองค์กร (ERP) ระบบสารบรรณอิเล็กทรอนิกส์ (e-doc) เป็นต้น ระบบฐานข้อมูลที่สนับสนุนการจัดการเรียนการสอนสำหรับนักศึกษา จำนวน 5 ระบบ เช่น ระบบการใช้เทคโนโลยีสารสนเทศและการสื่อสาร (ICT) ระบบเว็บไซต์อาจารย์ ระบบห้องสมุดอัตโนมัติ เป็นต้น และระบบอื่นๆ จำนวน 2 ระบบ เช่น ฮาร์ดแวร์ เป็นต้น

นอกจากนี้ มหาวิทยาลัยฯ มีการส่งเสริมและสนับสนุนให้นักศึกษาได้เรียนรู้และค้นคว้าหาความรู้จากแหล่งเรียนรู้ที่ทันสมัยและตอบสนองความต้องการของผู้ใช้บริการได้อย่างครบวงจร จึงมีการจัดทำโครงการ “library 4.0” ที่จัดกิจกรรมต่างๆ เช่น กิจกรรมแฟนท์เสื่อสไตล์ไชยพันธ์ุ กิจกรรมแต่งห้องสวยด้วยตะบองเพชร โครงการประกวดอาภรณ์งามตามกรุงรัตนโกสินทร์ โครงการ “Library 4.0” : กิจกรรมชวนคู่หูมาเป็น GURU ห้องสมุด เป็นต้น โดยพบว่าผู้เข้าร่วมโครงการมีความพึงพอใจ ร้อยละ 85.31 ในขณะเดียวกันมหาวิทยาลัยได้จัดบริการห้องสมุดสำหรับนักเรียน นักศึกษา และบุคลากรภายในมหาวิทยาลัย ในปีงบประมาณ พ.ศ. 2561 มีบุคลากรและนักศึกษาเข้าใช้บริการศึกษาค้นคว้าข้อมูล จำนวนทั้งสิ้น 278,870 คน ทั้งนี้สามารถแสดงเปรียบเทียบจำนวนผู้ใช้บริการห้องสมุด ตั้งแต่ปีงบประมาณ พ.ศ. 2557-2561 เป็นกราฟดังภาพที่ 2.29



ภาพที่ 2.29 จำนวนผู้ใช้บริการห้องสมุด ปีงบประมาณ พ.ศ. 2557-2561
แหล่งข้อมูล : สำนักวิทยบริการและเทคโนโลยีสารสนเทศ



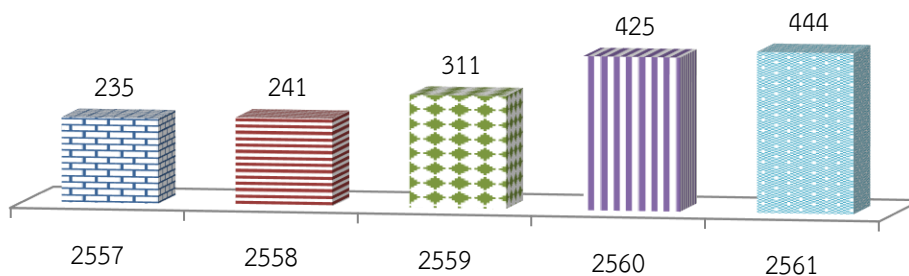
การฝึกหัดครู

มหาวิทยาลัยฯ เป็นสถาบันการศึกษาที่มีรากฐานความเป็นมาที่ยาวนาน และมีชื่อเสียงในการผลิตครูและได้รับการยอมรับในระดับชาติ ปัจจุบันจึงได้มีการส่งเสริมพัฒนาระบบการผลิตครูที่มีคุณภาพและมีคุณธรรมที่ตอบสนองความต้องการของสังคมและชุมชน

บัณฑิตผู้สำเร็จการศึกษาด้านครุศาสตร์

มหาวิทยาลัยฯ ได้ผลิตบัณฑิตด้านครุศาสตร์เพื่อไปพัฒนาและเป็นแม่แบบที่ดีของสังคมในด้านการศึกษา จำนวนทั้งสิ้น 444 คน ทั้งนี้สามารถแสดงเปรียบเทียบจำนวนบัณฑิตผู้สำเร็จการศึกษาด้านวิชาชีพครู ตั้งแต่ปีงบประมาณ พ.ศ. 2557-2561 เป็นกราฟดังภาพที่ 2.30

หน่วยนับ : คน

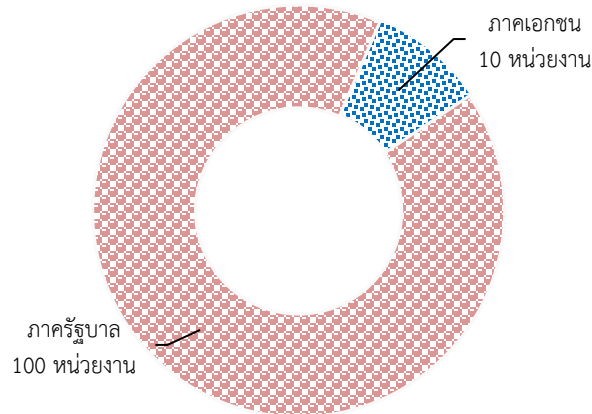


ภาพที่ 2.30 จำนวนบัณฑิตผู้สำเร็จการศึกษาด้านครุศาสตร์ ปีงบประมาณ พ.ศ. 2557-2561
แหล่งข้อมูล : คณะครุศาสตร์



การสร้างเครือข่ายด้านวิชาชีพครูกับสถาบันการศึกษา

มหาวิทยาลัยฯ ได้ทำความร่วมมือกับสถานศึกษาทั้งภาครัฐและเอกชนเพื่อดำเนินการสร้างเครือข่ายความร่วมมือระหว่างนักศึกษาวิชาชีพครูกับสถาบันการศึกษาของหน่วยงานทั้งภาครัฐและเอกชน ในปีการศึกษา 2561 จำนวนทั้งสิ้น 110 หน่วยงาน จำแนกเป็นหน่วยงานภาครัฐ จำนวน 100 หน่วยงาน คิดเป็นร้อยละ 90.9 และหน่วยงานภาคเอกชน จำนวน 10 หน่วยงาน คิดเป็นร้อยละ 9.1 เป็นกราฟดังภาพที่ 2.31

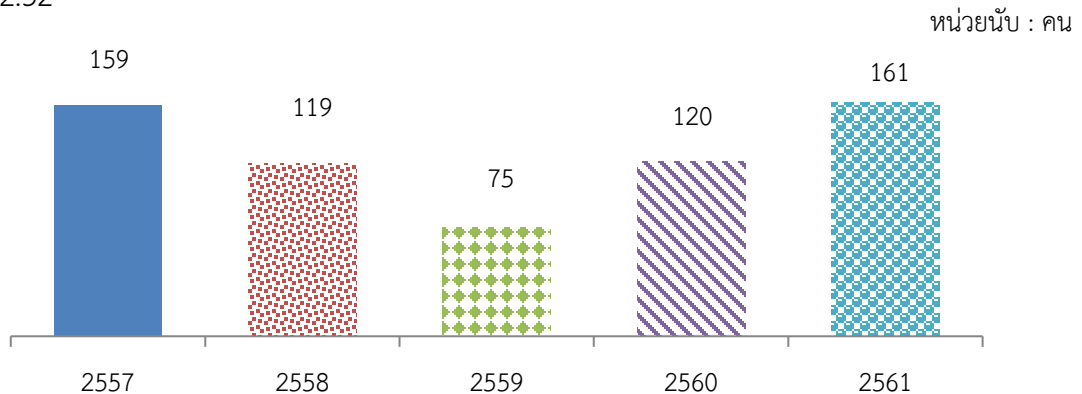


ภาพที่ 2.31 จำนวนหน่วยงานเครือข่ายความร่วมมือด้านวิชาชีพครู ปีการศึกษา 2561
แหล่งข้อมูล : คณะครุศาสตร์



การพัฒนาบุคลากรทางการศึกษา

มหาวิทยาลัยฯ ได้จัดกิจกรรมและอบรมความรู้ให้กับผู้บริหาร ครูและบุคลากรทางการศึกษาจากหน่วยงานภายในและภายนอก จำนวน 13 กิจกรรม มีผู้บริหารเข้ารับการพัฒนา จำนวน 161 คน ทั้งนี้สามารถแสดงเปรียบเทียบจำนวนผู้บริหารที่เข้ารับการพัฒนา ตั้งแต่ปีงบประมาณ พ.ศ. 2557-2561 เป็นกราฟดังภาพที่ 2.32

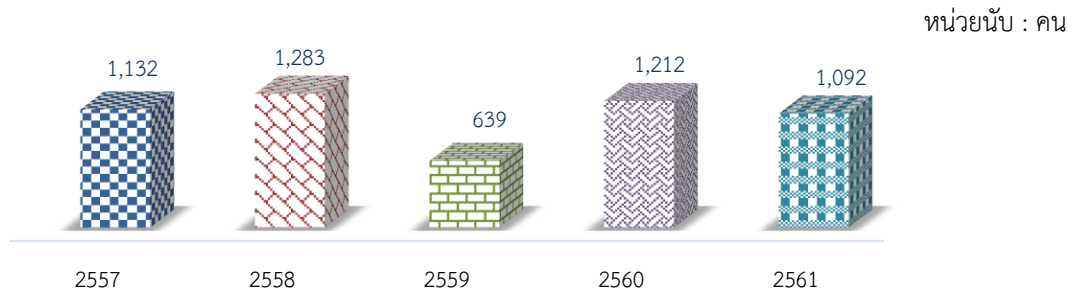


ภาพที่ 2.32 จำนวนผู้บริหารที่เข้ารับการพัฒนา ปีงบประมาณ พ.ศ. 2557-2561
แหล่งข้อมูล : คณะครุศาสตร์



การพัฒนาครูที่ไม่มีวุฒิ

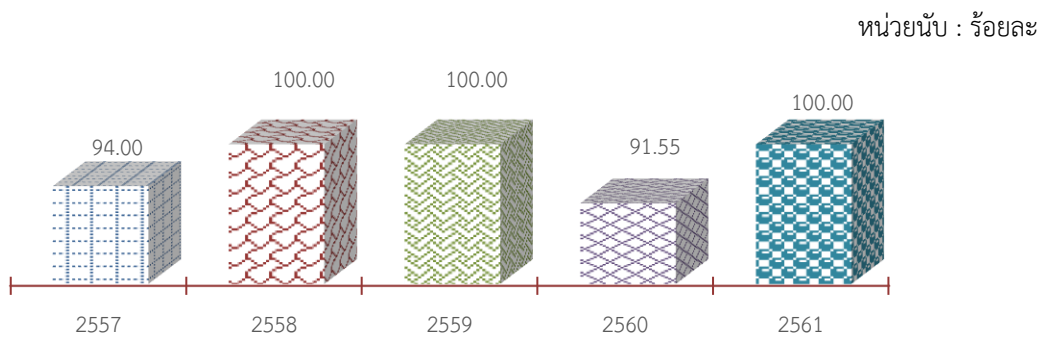
มหาวิทยาลัยฯ ได้จัดกิจกรรม อบรมและพัฒนาความรู้ให้กับครูที่ไม่มีวุฒิ จำนวน 1,092 คน ทั้งนี้สามารถแสดงเปรียบเทียบจำนวนครูที่ไม่มีวุฒิที่เข้ารับการพัฒนาดังแต่ปีงบประมาณ พ.ศ. 2557-2561 เป็นกราฟ ดังภาพที่ 2.33



ภาพที่ 2.33 จำนวนครูที่ไม่มีวุฒิเข้ารับการพัฒนา ปีงบประมาณ พ.ศ. 2557-2561
แหล่งข้อมูล : คณะครุศาสตร์

ระดับความพึงพอใจของผู้เข้ารับการอบรมและพัฒนา

ผลการสำรวจผู้เข้ารับการอบรมและพัฒนาในโครงการต่าง ๆ ในปีงบประมาณ พ.ศ. 2561 พบว่า ผู้เข้ารับการพัฒนามีความพึงพอใจในกระบวนการให้บริการ คิดเป็นร้อยละ 100 ทั้งนี้ สามารถแสดงเปรียบเทียบร้อยละความพึงพอใจของผู้เข้ารับการพัฒนาดังแต่ปีงบประมาณ พ.ศ. 2557-2561 เป็นกราฟ ดังภาพที่ 2.34



ภาพที่ 2.34 ร้อยละความพึงพอใจของผู้เข้ารับการพัฒนาดต่อกระบวนการให้บริการ ปีงบประมาณ พ.ศ. 2557 - 2561
แหล่งข้อมูล : คณะครุศาสตร์



พันธกิจที่ 2 การวิจัย

“วิจัย สร้างนวัตกรรม และองค์ความรู้ สู่การพัฒนาท้องถิ่น
ตลอดจนการพัฒนาภูมิปัญญาไทยสู่ประชาคมอาเซียน และสากล”

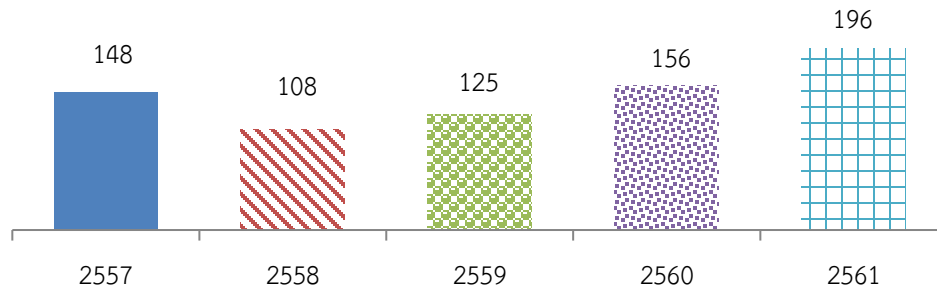




งานวิจัยสร้างสรรค์ที่ได้รับการตีพิมพ์ และหรือเผยแพร่ในวารสาร

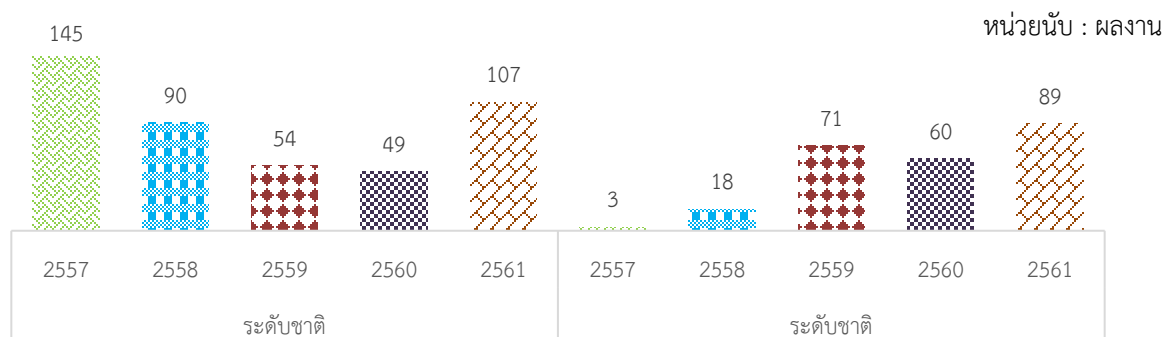
งานวิจัยถือเป็นภารกิจหลักสำคัญประการหนึ่งของมหาวิทยาลัยฯ เพื่อเป็นการสร้างองค์ความรู้ให้กับชุมชนและสังคม ตลอดจนเป็นการผลิตนวัตกรรมและถ่ายทอดความรู้ที่ได้ไปสู่การพัฒนาการทำงานกับท้องถิ่น ปีงบประมาณ พ.ศ. 2561 มหาวิทยาลัยฯ มีผลงานวิจัยสร้างสรรค์ที่ได้รับการตีพิมพ์และหรือเผยแพร่ในวารสาร จำนวนทั้งสิ้น 196 ผลงาน ทั้งนี้สามารถแสดงเปรียบเทียบจำนวนผลงานวิจัยสร้างสรรค์ที่ได้รับการตีพิมพ์และหรือเผยแพร่ในวารสาร ตั้งแต่ปีงบประมาณ พ.ศ. 2557-2561 เป็นกราฟดังภาพที่ 2.35

หน่วยนับ : ผลงาน



ภาพที่ 2.35 จำนวนผลงานวิจัยที่ได้รับการตีพิมพ์และเผยแพร่ในวารสาร ปีงบประมาณ พ.ศ. 2557-2561
แหล่งข้อมูล : สถาบันวิจัยและพัฒนา

ทั้งนี้ สามารถแสดงเปรียบเทียบจำนวนผลงานวิจัยสร้างสรรค์ที่ได้รับการตีพิมพ์และหรือเผยแพร่ในวารสารโดยจำแนกเป็นผลงานที่ตีพิมพ์และหรือเผยแพร่ในวารสารระดับชาติ จำนวน 107 ผลงาน คิดเป็นร้อยละ 54.6 และผลงานที่ตีพิมพ์และเผยแพร่ในวารสารระดับนานาชาติ จำนวน 89 ผลงาน คิดเป็นร้อยละ 45.4 ทั้งนี้สามารถแสดงเปรียบเทียบจำนวนผลงานวิจัยที่ได้รับการตีพิมพ์และเผยแพร่ในวารสาร ตั้งแต่ปีงบประมาณ พ.ศ. 2557-2561 เป็นกราฟดังภาพที่ 2.36

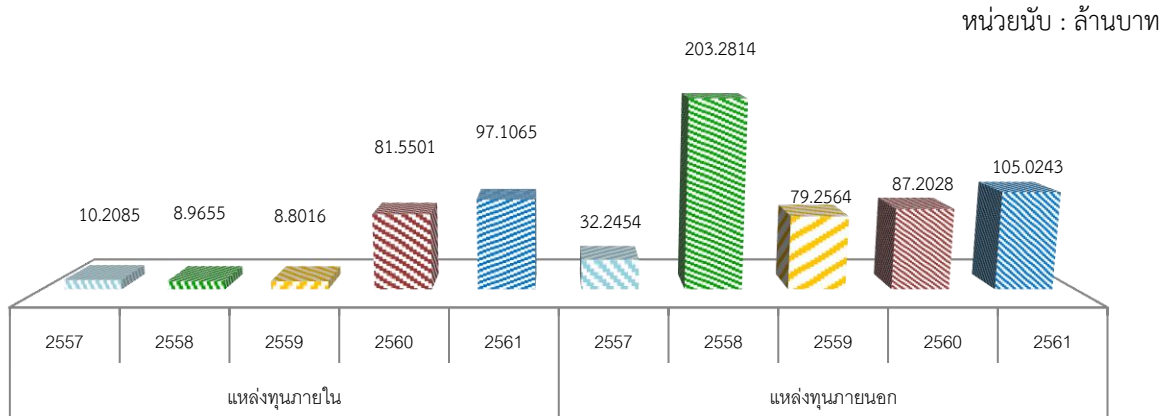


ภาพที่ 2.36 จำนวนผลงานวิจัยที่ได้รับการตีพิมพ์และหรือเผยแพร่ในวารสาร ปีงบประมาณ พ.ศ. 2557-2561
แหล่งข้อมูล : สถาบันวิจัยและพัฒนา



งบประมาณสนับสนุนงานวิจัย

มหาวิทยาลัยฯ ได้รับการสนับสนุนทุนวิจัยจากแหล่งทุนทั้งภายในและภายนอกมหาวิทยาลัย เป็นจำนวนเงินทั้งสิ้น 202,130,958 บาท โดยจำแนกเป็นทุนภายในมหาวิทยาลัย จำนวน 97,106,588 บาท และทุนภายนอกมหาวิทยาลัย จำนวน 105,024,370 บาท ทั้งนี้สามารถแสดงเปรียบเทียบจำนวนงบประมาณสนับสนุนด้านวิจัย ตั้งแต่ปีงบประมาณ พ.ศ. 2557-2561 เป็นกราฟดังภาพที่ 2.37



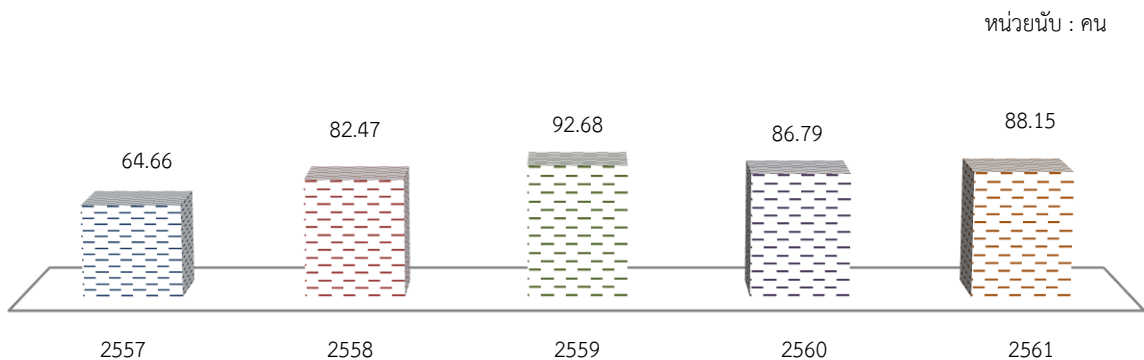
ภาพที่ 2.37 งบประมาณสนับสนุนด้านวิจัย ปีงบประมาณ พ.ศ. 2557-2561

แหล่งข้อมูล : สถาบันวิจัยและพัฒนา

: ปี 2557-2559 งบประมาณแผ่นดิน นับเป็นเงินแหล่งทุนภายนอก ปี 2560 -2561 นับเป็นแหล่งทุนภายใน

อาจารย์ประจำที่มีผลงานวิจัย

มหาวิทยาลัยฯ มีอาจารย์ประจำที่มีผลงานวิจัย จำนวนทั้งสิ้น 714 คน คิดเป็นร้อยละ 88.15 จากอาจารย์ประจำที่ปฏิบัติงานทั้งหมด (ไม่นับรวมลาศึกษาต่อ) จำนวน 810 คน ทั้งนี้สามารถแสดงเปรียบเทียบร้อยละอาจารย์ที่มีผลงานวิจัย ตั้งแต่ปีงบประมาณ พ.ศ. 2557-2561 เป็นกราฟดังภาพที่ 2.38



ภาพที่ 2.38 อาจารย์ประจำที่มีผลงานวิจัย ปีงบประมาณ พ.ศ. 2557-2561

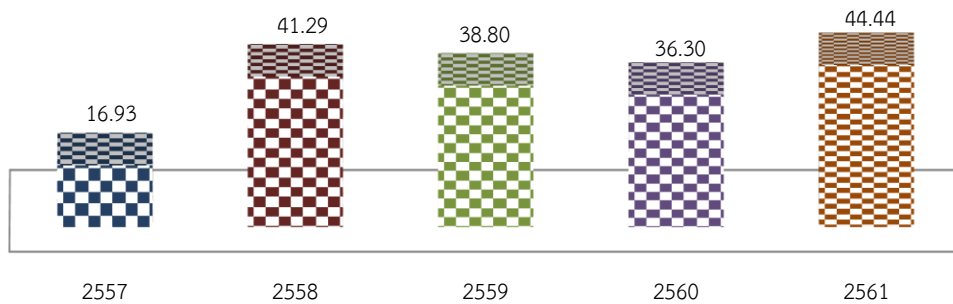
แหล่งข้อมูล : สถาบันวิจัยและพัฒนา



การนำผลงานวิจัยไปใช้ประโยชน์

มหาวิทยาลัยฯ มีการนำผลงานวิจัยไปใช้ประโยชน์ จำนวนทั้งสิ้น 360 ผลงาน ต่ออาจารย์ประจำทั้งหมด (นับรวมลาศึกษาต่อ) จำนวน 810 คน คิดเป็นร้อยละ 44.44 ทั้งนี้สามารถแสดงเปรียบเทียบร้อยละการนำผลงานวิจัยไปใช้ประโยชน์ ตั้งแต่ พ.ศ. 2557-2561 เป็นกราฟดังภาพที่ 2.39

หน่วยนับ : ร้อยละ



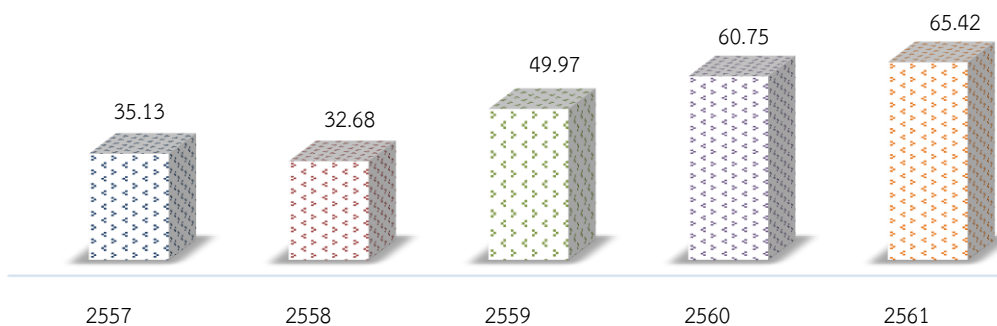
ภาพที่ 2.39 ร้อยละการนำผลงานวิจัยไปใช้ประโยชน์ ปีงบประมาณ พ.ศ. 2557-2561

แหล่งข้อมูล : สถาบันวิจัยและพัฒนา

คุณภาพผลงานวิจัยที่ตีพิมพ์เผยแพร่ในระดับชาติหรือนานาชาติ

ผลงานวิจัยที่ตีพิมพ์เผยแพร่ในระดับชาติหรือนานาชาติของมหาวิทยาลัยมีคุณภาพเท่ากับ 535.80 ต่อจำนวนอาจารย์ประจำและนักวิจัยทั้งหมด (นับรวมลาศึกษาต่อ) จำนวน 819 คน คิดเป็นร้อยละ 65.42 ทั้งนี้สามารถแสดงเปรียบเทียบร้อยละของคุณภาพผลงานวิจัยที่ตีพิมพ์เผยแพร่ในระดับชาติหรือนานาชาติ ตั้งแต่ปีงบประมาณ พ.ศ. 2557-2561 เป็นกราฟดังภาพที่ 2.40

หน่วยนับ : ร้อยละ



ภาพที่ 2.40 ร้อยละของคุณภาพผลงานวิจัยที่ตีพิมพ์เผยแพร่ในระดับชาติหรือนานาชาติ ปีงบประมาณ พ.ศ. 2557-2561

แหล่งข้อมูล : สถาบันวิจัยและพัฒนา



พันธกิจที่ 3 การบริการวิชาการ

“การส่งมอบผลงานวิชาการในระดับเขตที่ตอบสนองและแก้ปัญหาของสังคม โดยการมีส่วนร่วมกับชุมชนท้องถิ่น และสังคม”

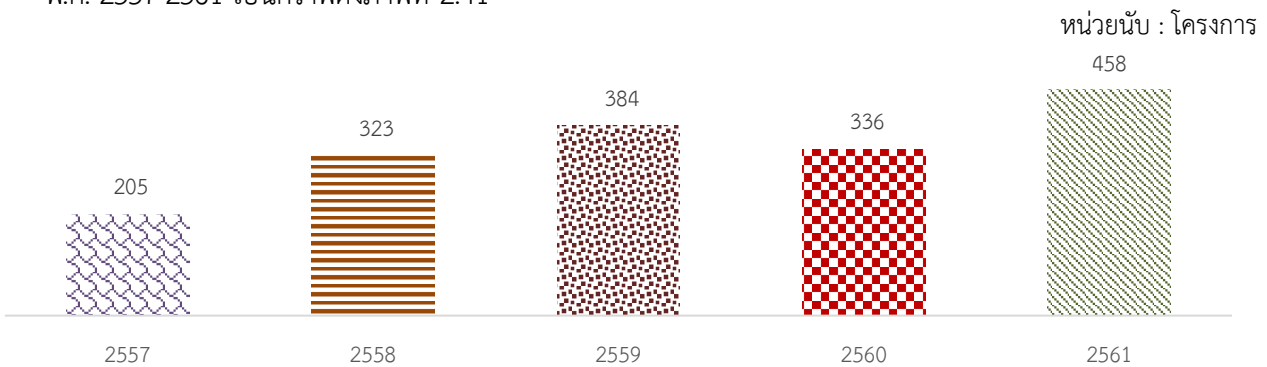




กิจกรรม/โครงการบริการวิชาการ

มหาวิทยาลัยฯ ได้มีนโยบายส่งเสริมให้มีการจัดกิจกรรมบริการวิชาการเพื่อพัฒนาและตอบสนองความต้องการของชุมชนและสังคม ตลอดจนมีการสร้างแหล่งเรียนรู้ที่ช่วยสร้างองค์ความรู้ให้กับชุมชน และสังคม อันเป็นการเพิ่มพูนพลังปัญญาที่ท้องถิ่นโดยเขตพื้นที่ในการให้บริการวิชาการของมหาวิทยาลัย มีจำนวน 5 พื้นที่ ได้แก่ 1) เขตดุสิต-กรุงเทพมหานคร 2) จังหวัดสมุทรสงคราม 3) จังหวัดระนอง 4) จังหวัดนครปฐม และ 5) จังหวัดอุดรธานี

มหาวิทยาลัยฯ มีการจัดกิจกรรมโครงการบริการวิชาการในปีงบประมาณ พ.ศ. 2561 จำนวนทั้งสิ้น 458 โครงการ ทั้งนี้สามารถแสดงเปรียบเทียบจำนวนกิจกรรมโครงการบริการวิชาการ ตั้งแต่ปีงบประมาณ พ.ศ. 2557-2561 เป็นกราฟดังภาพที่ 2.41

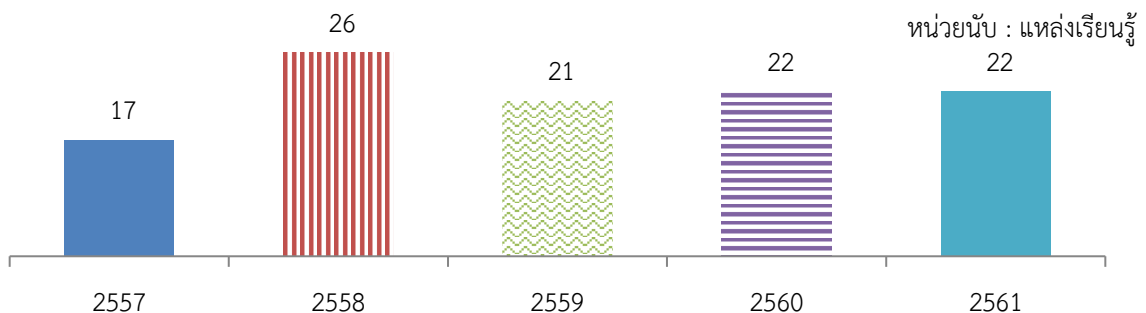


ภาพที่ 2.41 กิจกรรมโครงการบริการวิชาการ ปีงบประมาณ พ.ศ. 2557-2561

แหล่งข้อมูล : สถาบันวิจัยและพัฒนา

สถานที่และแหล่งเรียนรู้

มหาวิทยาลัยฯ มีการขยายและสร้างเครือข่ายแหล่งเรียนรู้ในการจัดบริการวิชาการให้แก่สังคม ตลอดจนเป็นการกระจายความรู้สู่ชุมชนให้แก่ประชาชนทุกกลุ่มในสังคม จำนวน 22 แหล่งเรียนรู้ โดยมีแหล่งเรียนรู้เพื่อให้บริการสำหรับประชาชนในหลากหลายพื้นที่ จำแนกเป็นแหล่งเรียนรู้ในเขตพื้นที่กรุงเทพมหานคร 12 แหล่งเรียนรู้ เขตพื้นที่จังหวัดสมุทรสงคราม จำนวน 3 แหล่งเรียนรู้ เขตพื้นที่จังหวัดนครปฐม จำนวน 5 แหล่งเรียนรู้ เขตพื้นที่จังหวัดอุดรธานี จำนวน 1 แหล่งเรียนรู้ และเขตพื้นที่จังหวัดนนทบุรี จำนวน 1 แหล่งเรียนรู้ ทั้งนี้สามารถแสดงเปรียบเทียบจำนวนแหล่งเรียนรู้ในการจัดบริการวิชาการ ตั้งแต่ปีงบประมาณ พ.ศ. 2557-2561 เป็นกราฟดังภาพที่ 2.42



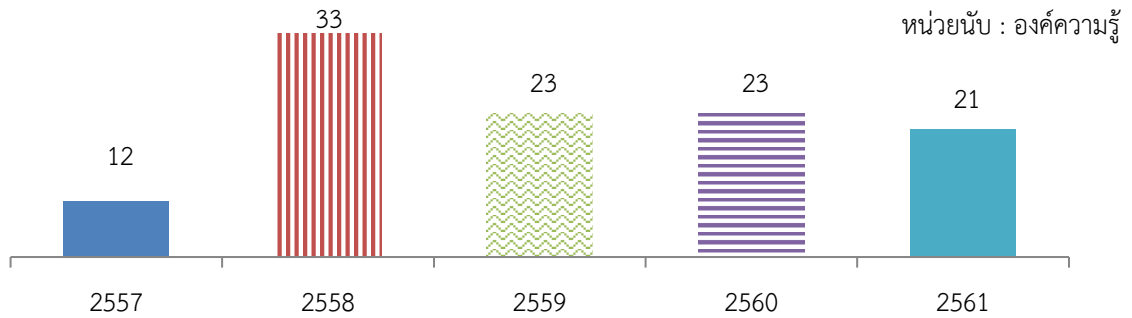
ภาพที่ 2.42 แหล่งเรียนรู้ในการจัดบริการวิชาการ ปีงบประมาณ พ.ศ. 2557-2561

แหล่งข้อมูล : สถาบันวิจัยและพัฒนา



องค์ความรู้ที่เพิ่มขึ้นในแหล่งเรียนรู้

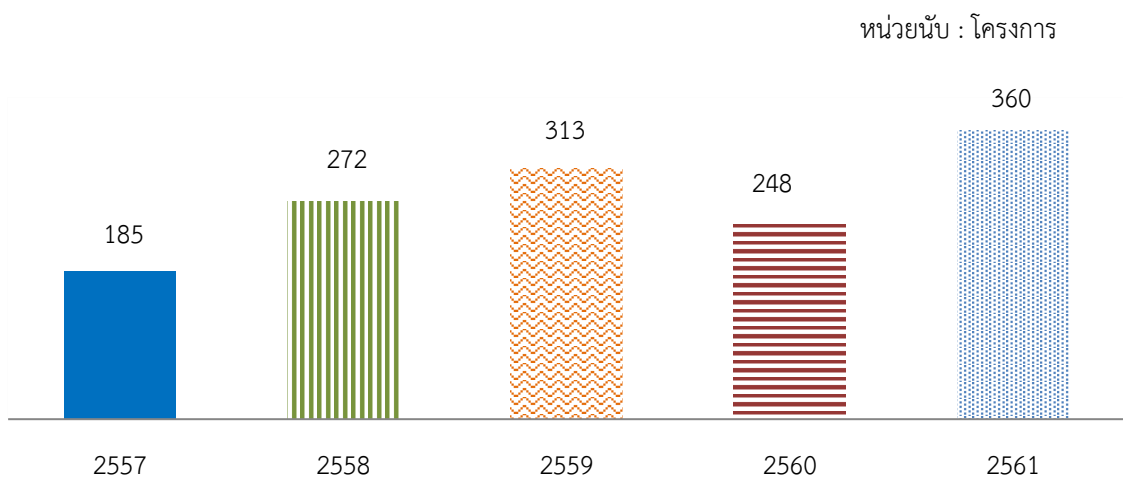
มหาวิทยาลัยฯ มีการจัดบริการวิชาการและมีองค์ความรู้ที่เพิ่มขึ้นในแหล่งเรียนรู้บริการวิชาการ จำนวน 21 องค์ความรู้ ทั้งนี้สามารถแสดงเปรียบเทียบจำนวนองค์ความรู้ที่เพิ่มขึ้นในแหล่งเรียนรู้บริการวิชาการ ตั้งแต่ปีงบประมาณ พ.ศ. 2557-2561 เป็นกราฟดังภาพที่ 2.43



ภาพที่ 2.43 จำนวนองค์ความรู้ที่เพิ่มขึ้นในแหล่งบริการวิชาการ ปีงบประมาณ พ.ศ. 2557-2561 แหล่งข้อมูล : สถาบันวิจัยและพัฒนา

บริการวิชาการที่นำความรู้มาใช้ในการพัฒนาการเรียนการสอนและหรือการวิจัย

มหาวิทยาลัยฯ มีโครงการบริการวิชาการที่ได้นำความรู้และประสบการณ์ มาใช้ในการพัฒนาการเรียนการสอนและหรืองานวิจัย จำนวนทั้งสิ้น 360 โครงการ ทั้งนี้สามารถแสดงเปรียบเทียบจำนวนโครงการบริการวิชาการที่ได้นำมาใช้ในการพัฒนาการเรียนการสอนและหรืองานวิจัย ตั้งแต่ปีงบประมาณ พ.ศ. 2557-2561 เป็นกราฟดังภาพที่ 2.44

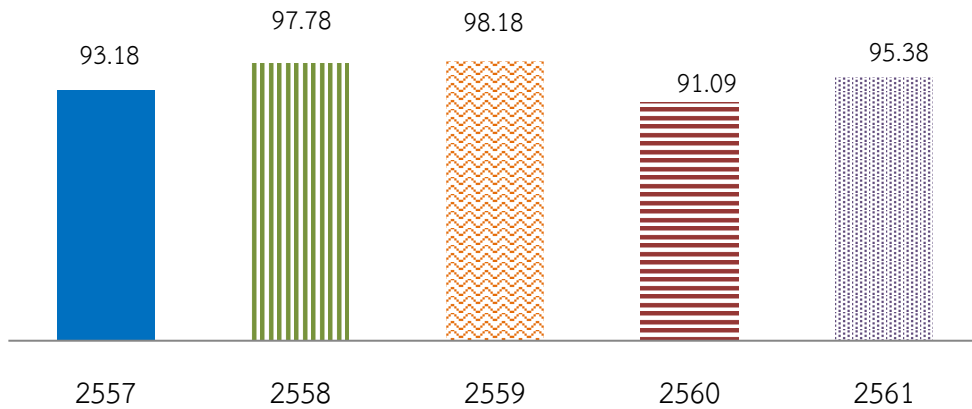


ภาพที่ 2.44 จำนวนโครงการบริการวิชาการที่นำมาใช้ในการพัฒนาการเรียนการสอนและหรืองานวิจัย ปีงบประมาณ พ.ศ. 2557-2561 แหล่งข้อมูล : สถาบันวิจัยและพัฒนา



ผู้รับบริการที่ได้รับความรู้สามารถนำความรู้จากการบริการวิชาการไปใช้ประโยชน์ได้จริง คิดเป็นร้อยละ 95.38 ทั้งนี้สามารถแสดงเปรียบเทียบร้อยละของผู้รับบริการที่ได้นำความรู้จากการบริการวิชาการไปใช้ประโยชน์ได้จริง ตั้งแต่ปีงบประมาณ พ.ศ. 2557-2561 เป็นกราฟดังภาพที่ 2.45

หน่วยนับ : ร้อยละ

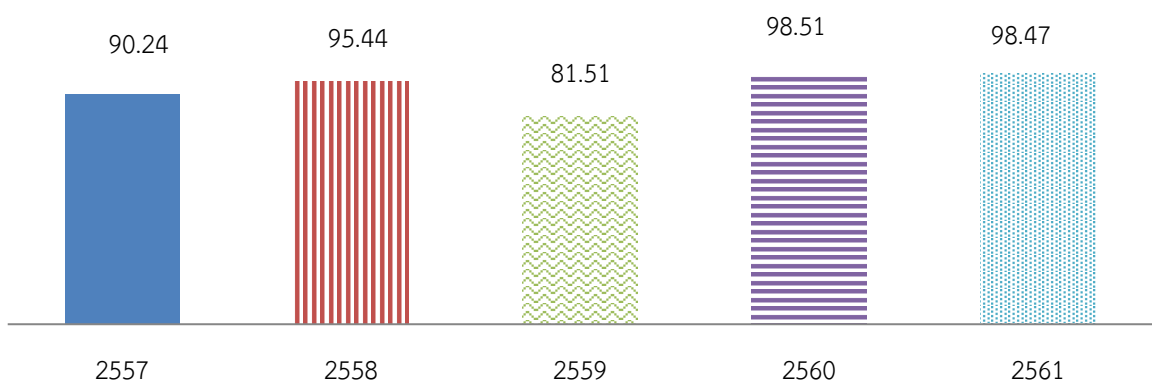


ภาพที่ 2.45 ร้อยละของผู้รับบริการที่นำความรู้จากการบริการวิชาการไปใช้ประโยชน์ได้จริง ปีงบประมาณ พ.ศ. 2557-2561

แหล่งข้อมูล : สถาบันวิจัยและพัฒนา

มหาวิทยาลัยฯ มีโครงการบริการวิชาการที่ได้นำความรู้ไปใช้ในการพัฒนาการเรียนการสอนและหรือการวิจัย คิดเป็นร้อยละ 98.47 ทั้งนี้สามารถแสดงเปรียบเทียบร้อยละโครงการบริการวิชาการที่ได้นำมาใช้ในการพัฒนาการเรียนการสอนและหรือการวิจัย ตั้งแต่ปีงบประมาณ พ.ศ. 2557-2561 เป็นกราฟดังภาพที่ 2.46

หน่วยนับ : ร้อยละ



ภาพที่ 2.46 ร้อยละโครงการบริการวิชาการที่นำมาใช้ในการพัฒนาการเรียนการสอนและหรืองานวิจัย ปีงบประมาณ พ.ศ. 2557-2561

แหล่งข้อมูล : สถาบันวิจัยและพัฒนา



พันธกิจที่ 4 ทำนุบำรุงศิลปะและวัฒนธรรม

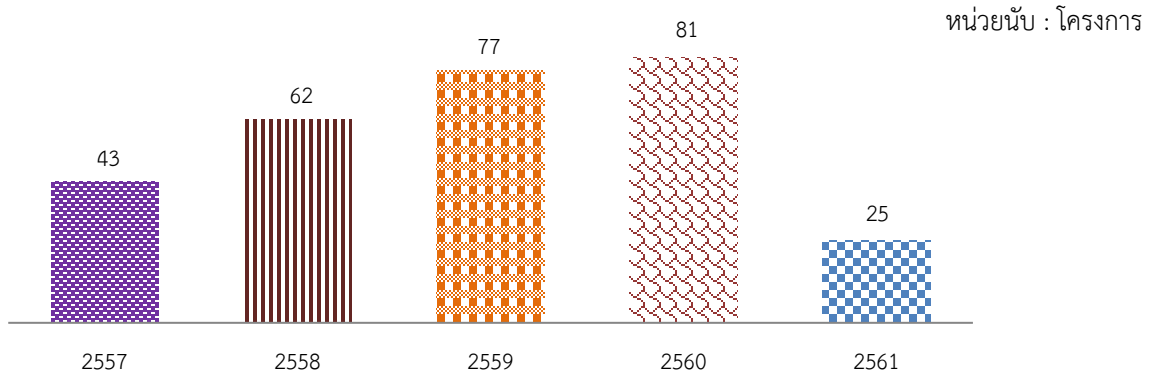
“อนุรักษ์ พัฒนาให้บริการ และเป็นศูนย์กลางบริการข้อมูลสารสนเทศทาง
ด้านศิลปวัฒนธรรมกรุงรัตนโกสินทร์สู่อาเซียน”





กิจกรรมส่งเสริมการทำนุบำรุงศิลปวัฒนธรรม

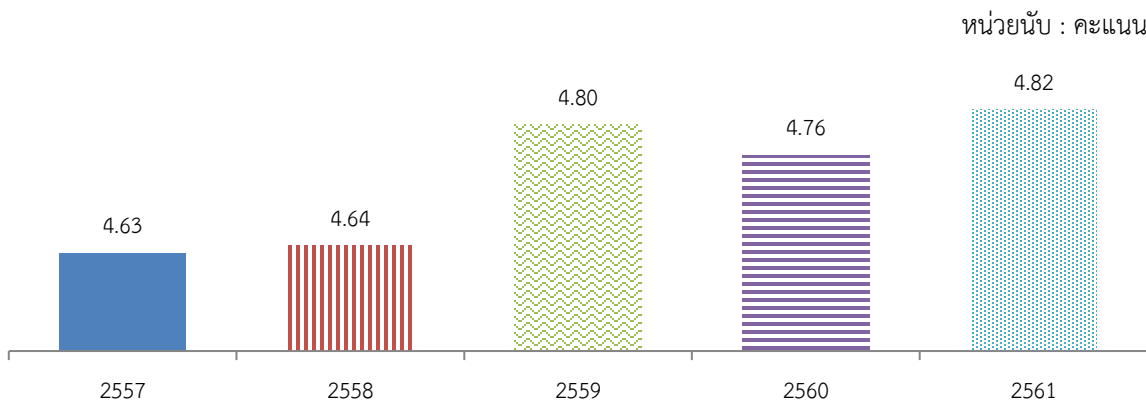
มหาวิทยาลัยฯ มีการดำเนินงานจัดโครงการส่งเสริมการทำนุบำรุงศิลปวัฒนธรรม จำนวนทั้งสิ้น 25 โครงการ มีผู้เข้าร่วมโครงการ จำนวน 15,213 คน ทั้งนี้สามารถแสดงเปรียบเทียบจำนวนกิจกรรมส่งเสริมการทำนุบำรุงศิลปวัฒนธรรม ตั้งแต่ปีงบประมาณ พ.ศ. 2557-2561 เป็นกราฟดังภาพที่ 2.46



ภาพที่ 2.46 จำนวนกิจกรรมส่งเสริมการทำนุบำรุงศิลปวัฒนธรรม ปีงบประมาณ พ.ศ. 2557-2561
แหล่งข้อมูล : สำนักศิลปะและวัฒนธรรม

ความพึงพอใจของผู้ใช้บริการศูนย์ข้อมูลสารสนเทศ

ผู้รับบริการที่มาใช้บริการศูนย์ข้อมูลสารสนเทศด้านศิลปวัฒนธรรมกรุงรัตนโกสินทร์ มีระดับความพึงพอใจเท่ากับ 4.82 คะแนน จากคะแนนเต็ม 5 ทั้งนี้สามารถแสดงเปรียบเทียบระดับความพึงพอใจของผู้รับบริการที่มาใช้บริการศูนย์ข้อมูลสารสนเทศ ตั้งแต่ปีงบประมาณ พ.ศ. 2557-2561 เป็นกราฟดังภาพที่ 2.47

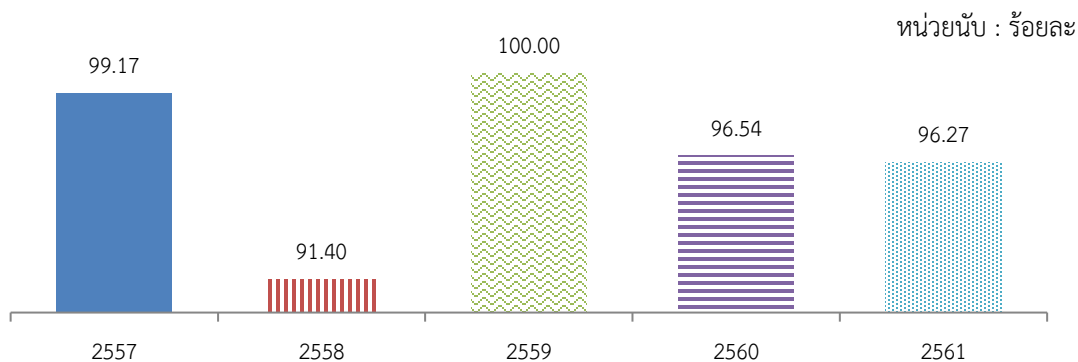


ภาพที่ 2.47 ระดับความพึงพอใจของผู้รับบริการที่มาใช้บริการศูนย์ข้อมูลสารสนเทศด้านศิลปวัฒนธรรม ปีงบประมาณ พ.ศ. 2557-2561
แหล่งข้อมูล : สำนักศิลปะและวัฒนธรรม



การเห็นความสำคัญของศิลปวัฒนธรรม

นักศึกษาของมหาวิทยาลัยฯ เห็นความสำคัญของศิลปวัฒนธรรม คิดเป็นร้อยละ 96.27 ทั้งนี้สามารถแสดงเปรียบเทียบร้อยละของนักศึกษาที่เห็นความสำคัญของศิลปวัฒนธรรม ตั้งแต่ปีงบประมาณ พ.ศ. 2557 -2561 เป็นกราฟดังภาพที่ 2.48



ภาพที่ 2.48 ร้อยละของนักศึกษาที่เห็นความสำคัญของศิลปวัฒนธรรม ปีงบประมาณ พ.ศ. 2557-2561

แหล่งข้อมูล : สำนักศิลปะและวัฒนธรรม มหาวิทยาลัยราชภัฏสวนสุนันทา

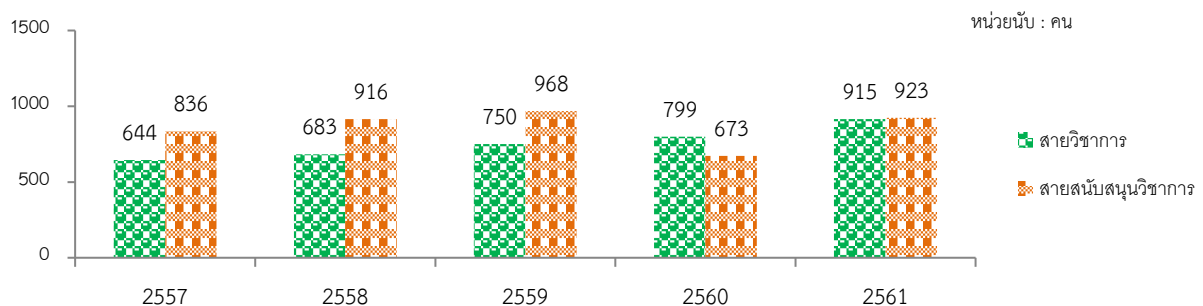


ส่วนที่ : 3 การบริหารจัดการ



บุคลากรมหาวิทยาลัย

ด้วยความตระหนักและเห็นความสำคัญของทรัพยากรมนุษย์อันทรงคุณค่าและเป็นประโยชน์ต่อองค์กรมหาวิทยาลัยฯ จึงให้ความสำคัญกับการพัฒนาคุณภาพชีวิตของบุคลากรอันสอดคล้องกับแนวทางการบริหารงานที่มุ่งสร้างความผาสุกในการทำงานให้กับผู้ปฏิบัติงานทุกระดับ ปีงบประมาณ พ.ศ. 2561 มหาวิทยาลัยฯ มีบุคลากรจำนวนทั้งสิ้น 1,838 คน จำแนกเป็นบุคลากรสายวิชาการ จำนวน 915 คน คิดเป็นร้อยละ 49.76 และบุคลากรสายสนับสนุนวิชาการ จำนวน 923 คน คิดเป็นร้อยละ 50.24 ทั้งนี้สามารถแสดงเปรียบเทียบจำนวนบุคลากรสายวิชาการและสายสนับสนุนวิชาการ ตั้งแต่ปีงบประมาณ พ.ศ. 2557-2561 เป็นกราฟดังภาพที่ 3.1

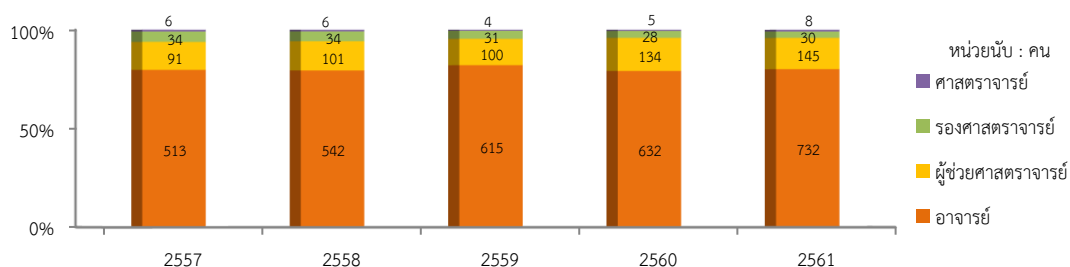


ภาพที่ 3.1 ร้อยละบุคลากรสายวิชาการและสายสนับสนุนวิชาการ ปีงบประมาณ พ.ศ.2557- 2561
แหล่งข้อมูล : กองบริหารงานบุคคล สำนักงานอธิการบดี



บุคลากรสายวิชาการ(จำแนกตามตำแหน่งทางวิชาการ)

มหาวิทยาลัยฯ มีอาจารย์ที่ดำรงตำแหน่งวิชาการในปีงบประมาณ พ.ศ. 2561 จำนวน 183 คน จำแนกเป็น ตำแหน่งศาสตราจารย์ จำนวน 8 คน คิดเป็นร้อยละ 4.37 รองศาสตราจารย์ จำนวน 30 คน คิดเป็นร้อยละ 16.39 และผู้ช่วยศาสตราจารย์ จำนวน 145 คน คิดเป็นร้อยละ 79.23 ทั้งนี้สามารถแสดงเปรียบเทียบจำนวนร้อยละของอาจารย์ประจำ ที่ดำรงตำแหน่งทางวิชาการ ตั้งแต่ปีงบประมาณ พ.ศ. 2557-2561 เป็นกราฟดังภาพที่ 3.2



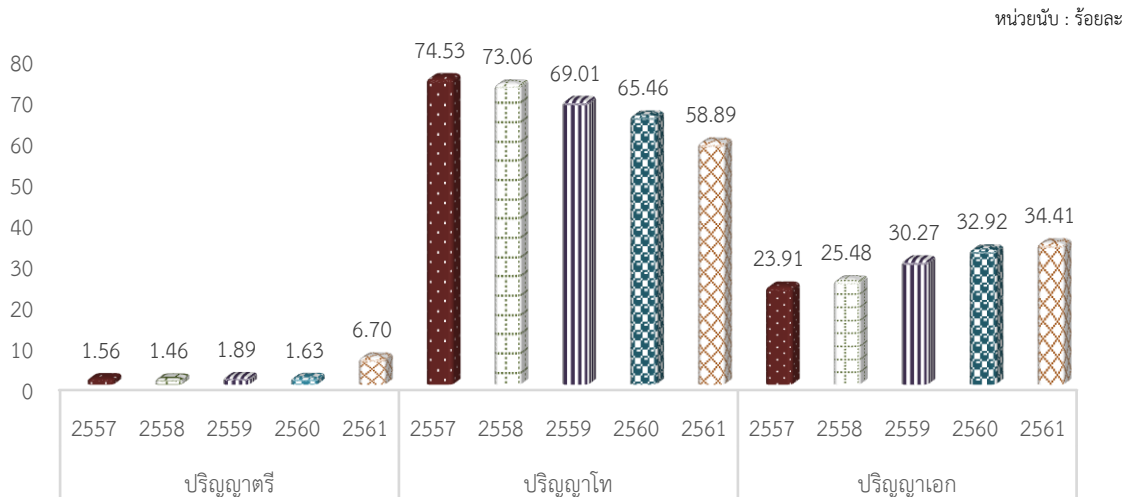
| | ปี 2557 | ปี 2558 | ปี 2559 | ปี 2560 | ปี 2561 |
|--------------------|---------|---------|---------|---------|---------|
| ศาสตราจารย์ | 6 | 6 | 4 | 5 | 8 |
| รองศาสตราจารย์ | 34 | 34 | 31 | 28 | 30 |
| ผู้ช่วยศาสตราจารย์ | 91 | 101 | 100 | 134 | 145 |
| อาจารย์ | 513 | 542 | 615 | 632 | 732 |

ภาพที่ 3.2 ร้อยละอาจารย์ประจำที่มีตำแหน่งวิชาการ ปีงบประมาณ พ.ศ.2557- 2561
แหล่งข้อมูล : กองบริหารงานบุคคล สำนักงานอธิการบดี



บุคลากรสายวิชาการ (จำแนกตามวุฒิการศึกษา)

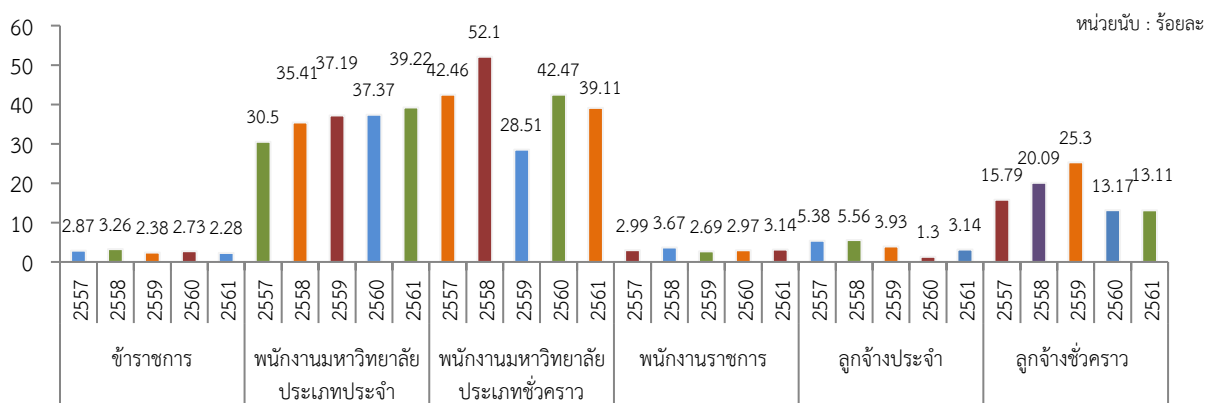
อาจารย์ประจำที่มีวุฒิการศึกษาระดับปริญญาเอกในปีงบประมาณ พ.ศ. 2561 จำนวน 308 คน ต่ออาจารย์ประจำทั้งหมด (นับรวมลาศึกษาต่อ) จำนวน 819 คน คิดเป็นร้อยละ 34.41 ทั้งนี้สามารถแสดงจำนวน ร้อยละอาจารย์ประจำที่มีวุฒิปริญญาเอก ตั้งแต่ปีงบประมาณ พ.ศ. 2557-2561 เป็นกราฟดังภาพที่ 3.3



ภาพที่ 3.3 ร้อยละอาจารย์ประจำที่มีวุฒิการศึกษาระดับปริญญาเอก ปีงบประมาณ พ.ศ.2557-2561
แหล่งข้อมูล : กองบริหารงานบุคคล สำนักงานอธิการบดี

บุคลากรสายสนับสนุนวิชาการ

มหาวิทยาลัยฯ มีจำนวนบุคลากรสายสนับสนุนวิชาการ จำนวนทั้งสิ้น 923 คน จำแนกตามประเภท เป็นข้าราชการ จำนวน 21 คน คิดเป็นร้อยละ 2.28 พนักงานมหาวิทยาลัยประจำประเภทประจำ จำนวน 362 คน คิดเป็นร้อยละ 39.22 พนักงานมหาวิทยาลัยประจำชั่วคราว จำนวน 361 คน คิดเป็นร้อยละ 39.11 พนักงานราชการ จำนวน 29 คน คิดเป็นร้อยละ 3.14 ลูกจ้างประจำ จำนวน 29 คน คิดเป็นร้อยละ 3.14 และลูกจ้างชั่วคราว จำนวน 121 คิดเป็นร้อยละ 13.11 ทั้งนี้สามารถแสดงเปรียบเทียบร้อยละของบุคลากรสายสนับสนุนวิชาการ เป็นกราฟดังภาพที่ 3.4

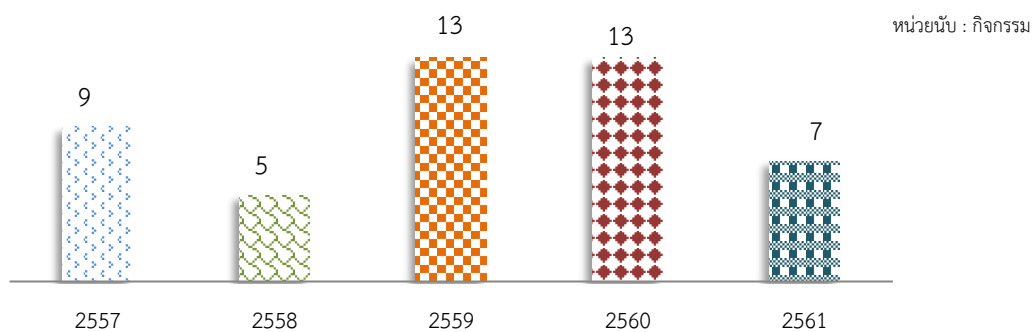


ภาพที่ 3.4 ร้อยละของบุคลากรสายสนับสนุนวิชาการ ปีงบประมาณ พ.ศ.2557-2561
แหล่งข้อมูล : กองบริหารงานบุคคล สำนักงานอธิการบดี



การพัฒนาบุคลากรมหาวิทยาลัย

มหาวิทยาลัยฯ ให้ความสำคัญกับการพัฒนาบุคลากรและมุ่งเน้นผู้ปฏิบัติงานให้มีศักยภาพ และนำสิ่งที่ได้เรียนรู้จากการอบรมมาใช้ในการปฏิบัติหน้าที่ให้เกิดผลดีต่อมหาวิทยาลัย ปีงบประมาณ พ.ศ. 2561 มหาวิทยาลัยฯ ได้ฝึกอบรมและพัฒนาบุคลากรทั้งผู้บริหารระดับสูง ผู้บริหารระดับกลาง และผู้ปฏิบัติงานทุกระดับ เช่น โครงการฝึกอบรมเทคนิคการถ่ายทอดองค์ความรู้สู่เครือข่าย โครงการฝึกอบรมเชิงปฏิบัติการงานประจำสู่งานวิจัย และได้จัดกิจกรรมส่งเสริมและพัฒนาบุคลากรสายวิชาการ และสายสนับสนุนวิชาการ จำนวน 7 กิจกรรม ทั้งนี้สามารถแสดงเปรียบเทียบจำนวนกิจกรรมพัฒนาบุคลากร ตั้งแต่ปีงบประมาณ พ.ศ. 2557-2561 เป็นกราฟดังภาพที่ 3.5

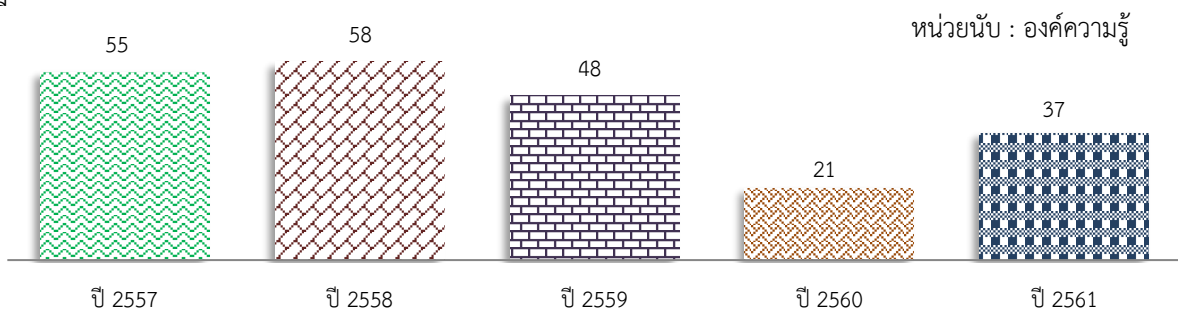


ภาพที่ 3.5 จำนวนกิจกรรมพัฒนาบุคลากร ปีงบประมาณ พ.ศ.2557- 2561

แหล่งข้อมูล : กองบริหารงานบุคคล สำนักงานอธิการบดี

การจัดการความรู้

การจัดการความรู้ภายในหน่วยงานเพื่อสร้างการทำงานที่มีประสิทธิภาพตลอดจนเป็นการประยุกต์ และนำเอาองค์ความรู้ไปใช้ต่อยอดในการพัฒนาการทำงานให้มีประสิทธิภาพมากยิ่งขึ้น ปีงบประมาณ พ.ศ. 2561 มหาวิทยาลัยฯ ค้นหาและรวบรวมองค์ความรู้ที่ได้จากการแลกเปลี่ยนและนำไปใช้ประโยชน์มีจำนวน 37 องค์ความรู้ ทั้งนี้สามารถแสดงเปรียบเทียบจำนวนองค์ความรู้ ตั้งแต่ปีงบประมาณ พ.ศ. 2557-2561 เป็นกราฟดังภาพที่ 3.6



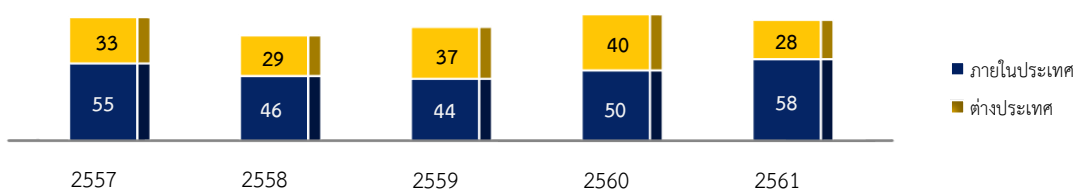
ภาพที่ 3.6 จำนวนองค์ความรู้ ปีงบประมาณ พ.ศ.2557- 2561

แหล่งข้อมูล : กองนโยบายและแผน สำนักงานอธิการบดี



ความร่วมมือระหว่างสถาบันภายในประเทศ และต่างประเทศ

มหาวิทยาลัยฯ ได้ดำเนินการสร้างความร่วมมือกับหน่วยงานต่างๆ ทั้งภายในและต่างประเทศ จำนวน 86 แห่ง จำแนกเป็นความร่วมมือภายในประเทศ จำนวน 58 แห่ง คิดเป็นร้อยละ 67.44 และความร่วมมือกับต่างประเทศ จำนวน 28 แห่ง คิดเป็นร้อยละ 32.56 ทั้งนี้สามารถแสดงเปรียบเทียบร้อยละความร่วมมือภายในและต่างประเทศ ตั้งแต่ปีงบประมาณ พ.ศ. 2557-2561 เป็นกราฟดังภาพที่ 3.7



| | ปี 2557 | ปี 2558 | ปี 2559 | ปี 2560 | ปี 2561 |
|-------------|---------|---------|---------|---------|---------|
| ภายในประเทศ | 55 | 46 | 44 | 50 | 58 |
| ต่างประเทศ | 33 | 29 | 37 | 40 | 28 |
| รวม | 88 | 75 | 81 | 90 | 86 |

ภาพที่ 3.7 ร้อยละความร่วมมือภายในและต่างประเทศ ปีงบประมาณ พ.ศ.2557- 2561
แหล่งข้อมูล : งานวิเทศสัมพันธ์



การจัดอันดับมหาวิทยาลัยโลก



การจัดอันดับมหาวิทยาลัยโดย QS Star Ratings

มหาวิทยาลัยมีผลการประเมิน QS Star Ratings ภาพรวมระดับ 2 ดาว แสดงถึงความเป็นมหาวิทยาลัยที่มีคุณภาพด้านชื่อเสียงและงานวิจัย ระดับชุมชนท้องถิ่นและประเทศ และมักจะมีการกล่าวถึงในแวดวงการศึกษาในระดับนานาชาติ โดยมีผลประเมินด้านสิ่งอำนวยความสะดวก ระดับ 5 ดาว ด้านการสอนด้านการรับผิดชอบต่อสังคม ระดับ 4 ดาว ดังภาพที่ 3.8



QS Stars Ratings for SUAN SUNANDHA RAJABHAT UNIVERSITY

Overall ⓘ



Employability ⓘ



Teaching ⓘ



Facilities ⓘ



Internationalization ⓘ



Specialist Criteria: Innovation ⓘ



Social Responsibility ⓘ



Specialist Criteria ⓘ

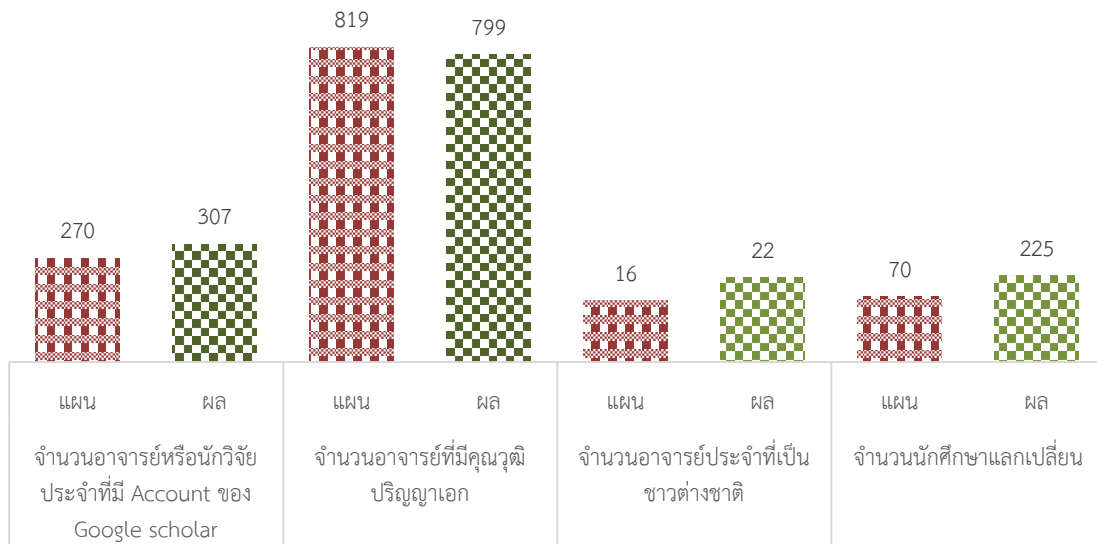


ภาพที่ 3.8 อันดับของมหาวิทยาลัยฯ โดย QS Star Ratings ปีงบประมาณ พ.ศ. 2561
แหล่งข้อมูล : สถาบันวิจัยและพัฒนา



การจัดอันดับมหาวิทยาลัยโดย QS World University Ranking

มหาวิทยาลัยฯ เตรียมการเข้าสู่การจัดอันดับมหาวิทยาลัยโดย QS World University Ranking โดยมหาวิทยาลัยฯ ได้กำหนดกิจกรรมหลัก จำนวน 6 กิจกรรมหลัก ซึ่งพบว่า มหาวิทยาลัยฯ สามารถดำเนินการบรรลุจำนวน 3 กิจกรรม จากทั้งหมด 4 กิจกรรม คิดเป็นร้อยละ 75 โดยมีกิจกรรมที่ดำเนินการดังนี้ 1) จำนวนอาจารย์หรือนักวิจัยประจำที่มี Account ของ Google scholar 2) จำนวนอาจารย์ที่มีคุณวุฒิปริญญาเอก (ไม่บรรลุ) 3) จำนวนอาจารย์ประจำที่เป็นชาวต่างชาติ และ 4) จำนวนนักศึกษาแลกเปลี่ยน ทั้งนี้สามารถแสดง ผลดำเนินงานจัดอันดับมหาวิทยาลัยโดย QS World University Ranking ปีงบประมาณ พ.ศ. 2561 เป็นกราฟ ดังภาพที่ 3.9



ภาพที่ 3.9 การจัดอันดับของมหาวิทยาลัยโดย QS (Star-Ranking) ปีงบประมาณ พ.ศ.2561 แหล่งข้อมูล : สถาบันวิจัยและพัฒนา



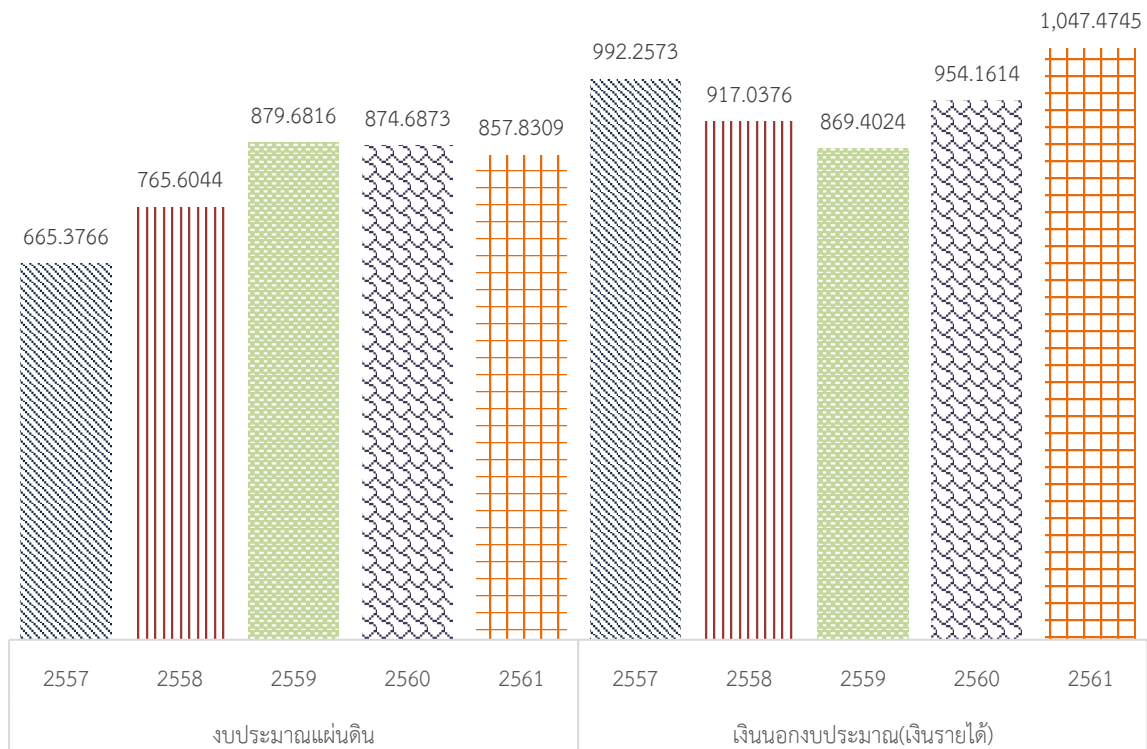
งบประมาณ



งบประมาณที่ได้รับจัดสรร (จำแนกตามแหล่งงบประมาณ)

มหาวิทยาลัยฯ มีงบประมาณในการขับเคลื่อนและพัฒนามหาวิทยาลัยราชภัฏสุรินทร์ จำนวนทั้งสิ้น 1,905,305,400 บาท โดยจำแนกเป็นงบประมาณแผ่นดิน จำนวน 857,830,900 บาท คิดเป็นร้อยละ 45.02 และเงินนอกงบประมาณ (เงินรายได้) จำนวน 1,047,474,500 บาท คิดเป็นร้อยละ 54.98 แสดงเปรียบเทียบจำนวนงบประมาณที่ได้รับจัดสรร จำแนกเป็นงบประมาณแผ่นดินและเงินนอกงบประมาณ (เงินรายได้) ตั้งแต่ปีงบประมาณ พ.ศ. 2557-2561 เป็นกราฟดังภาพที่ 3.10

หน่วยนับ: ล้านบาท

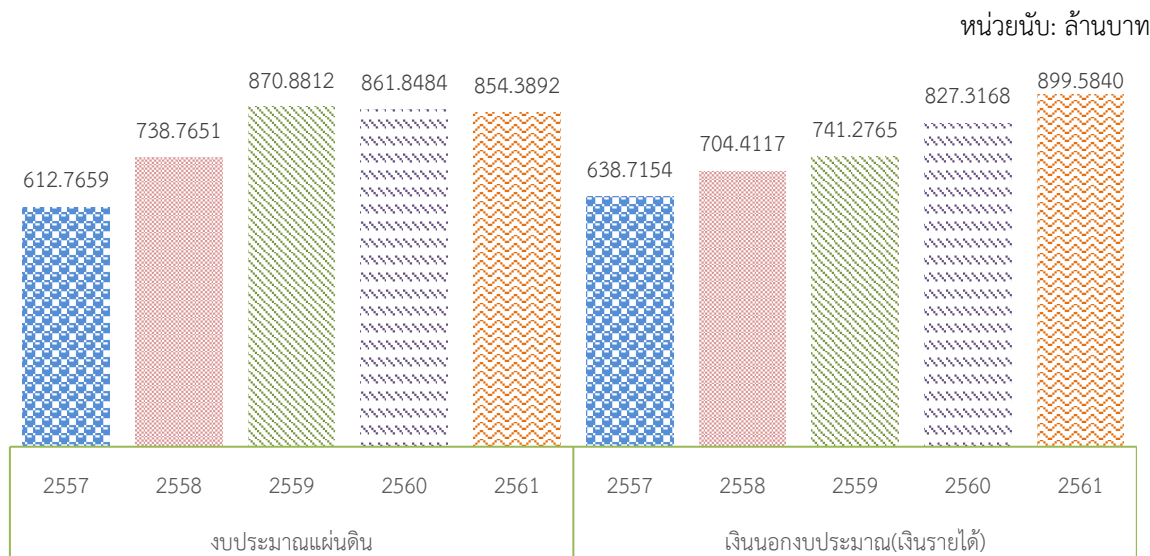


ภาพที่ 3.10 จำนวนงบประมาณที่ได้รับจัดสรร จำแนกตามแหล่งงบประมาณ ปีงบประมาณ พ.ศ. 2557-2561
แหล่งข้อมูล : กองนโยบายและแผน สำนักงานอธิการบดี



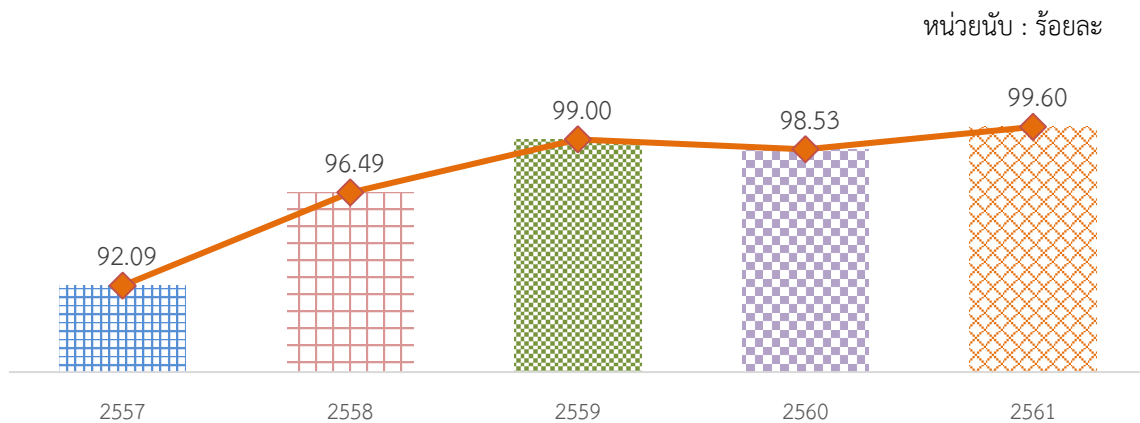
งบประมาณที่เบิกจ่าย (จำแนกตามแหล่งงบประมาณ)

มหาวิทยาลัยฯ มีผลการเบิกจ่ายงบประมาณ จำนวนทั้งสิ้น 1,753,973,200 บาท โดยจำแนกเป็น งบประมาณแผ่นดิน จำนวน 854,389,200 บาท คิดเป็นร้อยละ 48.71 และเงินนอกงบประมาณ (เงินรายได้) จำนวน 899,584,000 บาท คิดเป็นร้อยละ 51.29 ทั้งนี้สามารถแสดงเปรียบเทียบจำนวน งบประมาณที่เบิกจ่าย จำแนกเป็นงบประมาณแผ่นดินและเงินนอกงบประมาณ (เงินรายได้) ตั้งแต่ปีงบประมาณ พ.ศ. 2557-2561 เป็นกราฟดังภาพที่ 3.11



ภาพที่ 3.11 จำนวนงบประมาณที่เบิกจ่าย จำแนกตามแหล่งงบประมาณ ปีงบประมาณ พ.ศ.2557-2561
แหล่งข้อมูล : กองนโยบายและแผน สำนักงานอธิการบดี

มหาวิทยาลัยฯ มีผลการเบิกจ่ายงบประมาณแผ่นดินในภาพรวม จำนวน 854,389,200 บาท จากงบประมาณที่มหาวิทยาลัยได้รับจัดสรร จำนวน 857,830,900 บาท คิดเป็นร้อยละ 99.60 ซึ่งบรรลุตาม ค่าเป้าหมายที่กรมบัญชีกลางกำหนด (ร้อยละ 96) ทั้งนี้สามารถแสดงเปรียบเทียบผลการเบิกจ่ายงบประมาณแผ่นดิน ตั้งแต่ปีงบประมาณ พ.ศ. 2557-2561 เป็นกราฟดังภาพที่ 3.12

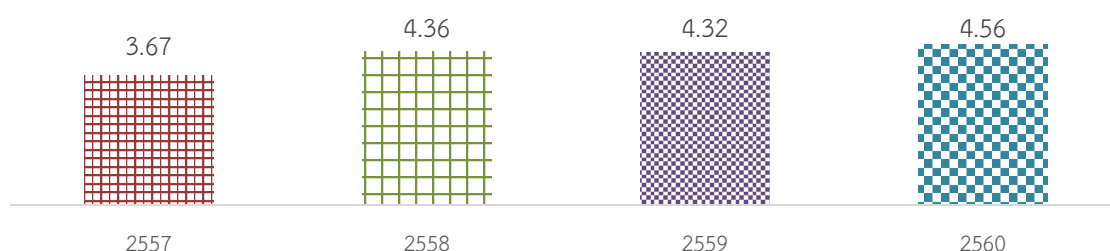


ภาพที่ 3.12 ผลการเบิกจ่ายงบประมาณแผ่นดิน ปีงบประมาณ พ.ศ.2557-2561
แหล่งข้อมูล : กองนโยบายและแผน สำนักงานอธิการบดี



การประกันคุณภาพการศึกษาภายใน

มหาวิทยาลัยฯ ได้รับการตรวจประเมินคุณภาพการศึกษาภายใน ระดับสถาบัน จำนวน 5 องค์กรประกอบ 13 ตัวบ่งชี้ ตามการประกันคุณภาพการศึกษาภายใน ระดับอุดมศึกษา พ.ศ. 2557 เพื่อให้มีประสิทธิภาพและประสิทธิผล ในการพัฒนาคุณภาพการศึกษาอย่างต่อเนื่องอีกทั้งเป็นหลักประกันให้แก่สาธารณชน ได้เกิดความมั่นใจในมหาวิทยาลัยที่จะสามารถทำหน้าที่ผลิตบัณฑิตที่มีคุณภาพและคุณธรรม ซึ่งในปีการศึกษา 2561 พบว่า มหาวิทยาลัยฯ มีระดับการประเมินอยู่ในระดับดี โดยได้คะแนน 4.56 จากคะแนนเต็ม 5 คะแนน ทั้งนี้สามารถแสดงเปรียบเทียบคะแนนผลการประเมินคุณภาพการศึกษาภายใน ตั้งแต่ปีการศึกษา 2557-2560 เป็นกราฟ ดังภาพที่ 3.13 หน่วยนับ : คะแนน



ภาพที่ 3.13 คะแนนผลการประเมินคุณภาพการศึกษา ปีการศึกษา 2557-2560 แหล่งข้อมูล : กองนโยบายและแผน สำนักงานอธิการบดี

การประเมินคุณภาพภายนอกรอบสี่

มหาวิทยาลัยราชภัฏสุรินทร์ เป็นสถาบันการศึกษาระดับอุดมศึกษาแห่งแรกที่เข้าร่วม นำร่องในการประเมินคุณภาพภายนอกรอบสี่ มีการประเมินแบ่งออกเป็น 5 ด้าน 32 ประเด็นพิจารณา โดยมีผลการประเมินอยู่ในระดับดีมาก จำนวน 19 ประเด็นพิจารณา ระดับดี จำนวน 13 ประเด็นพิจารณา ดังภาพที่ 3.14

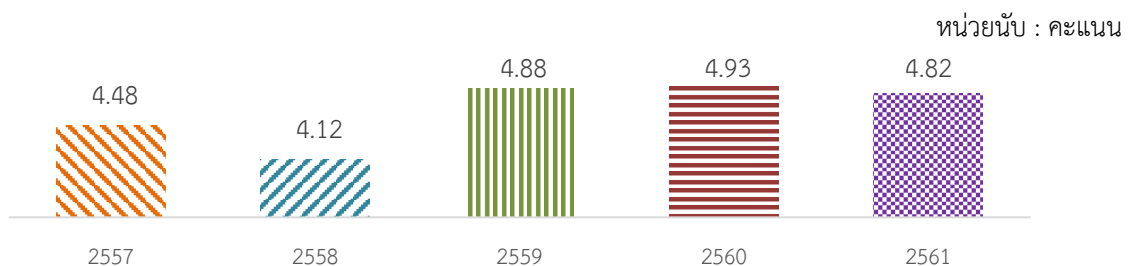


ภาพที่ 3.14 คะแนนผลการประเมินคุณภาพนอก ปีงบประมาณ 2561 แหล่งข้อมูล : กองนโยบายและแผน สำนักงานอธิการบดี



ผลการปฏิบัติราชการ

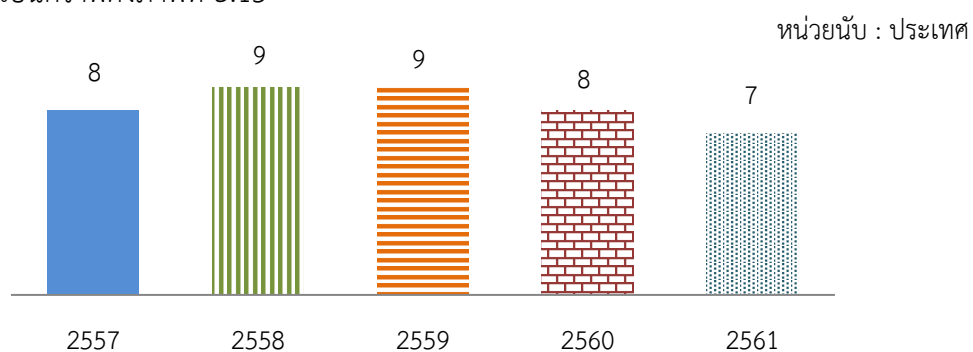
มหาวิทยาลัยฯ มีการดำเนินงานตามตัวชี้วัดของแผนปฏิบัติการประจำปีงบประมาณ พ.ศ. 2561 มีการจัดทำคำรับรองการปฏิบัติราชการระหว่างอธิการบดีและผู้บริหารหน่วยงาน โดยมีคณะกรรมการกำกับติดตามประเมินผลการปฏิบัติราชการมหาวิทยาลัยราชภัฏสวนสุนันทา เป็นผู้ตรวจสอบผลการดำเนินงาน และรายงานผลต่อสภามหาวิทยาลัย ภายใต้กรอบประเมินผล 4 มิติ (ประสิทธิผล คุณภาพบริการ ประสิทธิภาพการพัฒนางาน) จำนวน 53 ตัวชี้วัด น้ำหนัก 100.00 คะแนน พบว่า มหาวิทยาลัยฯ ได้ประเมินตนเองที่คะแนนเท่ากับ 4.82 จากคะแนนเต็ม 5 คะแนน ทั้งนี้สามารถแสดงเปรียบเทียบคะแนนผลการปฏิบัติราชการ ตั้งแต่ปีงบประมาณ พ.ศ. 2557-2561 เป็นกราฟดังภาพที่ 3.14



ภาพที่ 3.14 คะแนนผลการปฏิบัติราชการ ปีงบประมาณ พ.ศ.2557-2561
แหล่งข้อมูล : กองนโยบายและแผน สำนักงานอธิการบดี

ความร่วมมือกับประเทศอาเซียน

มหาวิทยาลัยฯ มีการเตรียมความพร้อมสำหรับบุคลากรและนักศึกษา เพื่อเข้าสู่ประชาคมอาเซียน โดยมหาวิทยาลัยฯ มีการจัดกิจกรรมโครงการที่ให้ความเข้าใจในการเข้าสู่ประชาคมอาเซียน อาทิ โครงการส่งเสริมการเรียนรู้สู่ประชาคมอาเซียน (ASEAN Days) เป็นต้น ทั้งนี้ มหาวิทยาลัยฯ มีการทำความร่วมมือทางการศึกษา และการวิจัยกับประเทศต่างๆ ในภูมิภาคอาเซียน จำนวนทั้งสิ้น 7 ประเทศ ได้แก่ สาธารณรัฐสังคมนิยมเวียดนาม สาธารณรัฐฟิลิปปินส์ สาธารณรัฐอินโดนีเซีย สหพันธรัฐมาเลเซีย สาธารณรัฐประชาธิปไตยประชาชนลาว สาธารณรัฐสิงคโปร์ และ สาธารณรัฐแห่งสหภาพเมียนมา ทั้งนี้สามารถแสดงเปรียบเทียบจำนวนประเทศที่ทำความร่วมมือกับมหาวิทยาลัยฯ ตั้งแต่ปีงบประมาณ พ.ศ. 2557-2561 เป็นกราฟดังภาพที่ 3.15



ภาพที่ 3.15 จำนวนประเทศที่ทำความร่วมมือกับมหาวิทยาลัยฯ ปีงบประมาณ พ.ศ. 2557-2561
แหล่งข้อมูล : หน่วยงานจัดการศึกษา



ตารางที่ 3. ความร่วมมือทางการศึกษากับสถาบันการศึกษาในประเทศภูมิภาคอาเซียน

| ลำดับ | ประเทศ | สถาบันการศึกษา/องค์กร |
|-------|--------------------------------|---|
| 1. | สาธารณรัฐสังคมนิยมเวียดนาม | Saigon Technology University (Ho Chi Minh City) |
| | | Vinh Long Community College |
| | | Hue University |
| 2. | สาธารณรัฐฟิลิปปินส์ | Technological University of Philippines |
| 3. | สาธารณรัฐอินโดนีเซีย | Binus University |
| | | INSTITUT TEKNOLOGI BANDUNG |
| 4. | สหพันธรัฐมาเลเซีย | Universiti Putra Malaysia |
| | | University of Malaya |
| 5 | สาธารณรัฐประชาธิปไตยประชาชนลาว | National University of Laos |
| 6 | สาธารณรัฐสิงคโปร์ | Republic Polytechnic |
| 7 | สาธารณรัฐแห่งสหภาพเมียนมา | Myanmar Maritime |
| | | University of Computer Studies, Yangon (Bahan Campus) |



ที่ปรึกษา

| | |
|-----------------------------------|---------------------------------------|
| รองศาสตราจารย์ ดร.ฤๅเดช เกิดวิชัย | อธิการบดีมหาวิทยาลัยราชภัฏสวนสุนันทา |
| รองศาสตราจารย์ ดร.วิทยา เมฆขำ | รองอธิการบดีฝ่ายแผนงานและประกันคุณภาพ |

หน่วยงานผู้ให้ข้อมูล

| | |
|------------------------------|---|
| คณะครุศาสตร์ | วิทยาลัยนานาชาติ |
| คณะวิทยาศาสตร์และเทคโนโลยี | วิทยาลัยนวัตกรรมการจัดการ |
| คณะมนุษยศาสตร์และสังคมศาสตร์ | วิทยาลัยพยาบาลและสุขภาพ |
| คณะวิทยาการจัดการ | วิทยาลัยสหเวชศาสตร์ |
| คณะเทคโนโลยีอุตสาหกรรม | วิทยาลัยการภาพยนตร์ ศิลปะการแสดงและสื่อใหม่ |
| คณะศิลปกรรมศาสตร์ | วิทยาลัยโลจิสติกส์และซัพพลายเชน |
| บัณฑิตวิทยาลัย | วิทยาลัยสถาปัตยกรรมศาสตร์ |
| สำนักงานอธิการบดี | สำนักวิชาการศึกษาทั่วไปและนวัตกรรมการเรียนรู้ |
| สำนักศิลปะและวัฒนธรรม | สถาบันสร้างสรรค์และส่งเสริมการเรียนรู้ตลอดชีวิต |
| สถาบันวิจัยและพัฒนา | สำนักวิทยบริการและเทคโนโลยีสารสนเทศ |
| ศูนย์การศึกษาจังหวัดนครปฐม | โรงเรียนสาธิตมหาวิทยาลัยราชภัฏสวนสุนันทา |
| ศูนย์การศึกษาจังหวัดอุดรธานี | ศูนย์การศึกษาจังหวัดสมุทรสงคราม |
| ศูนย์การศึกษาจังหวัดระนอง | |

คณะผู้จัดทำ

| | | |
|-----------------------|-------------|---|
| นายสนธยา | เจริญศิริ | รักษาการในตำแหน่งผู้อำนวยการกองนโยบายและแผน |
| นางสาวพุ่มพวง | กล้าหาญ | หัวหน้าฝ่ายติดตามงบประมาณและสารสนเทศ |
| นายพิบูลย์ | พุ่มวง | หัวหน้าฝ่ายประกันคุณภาพและการจัดการความรู้ |
| นางสาววันัสนาฏ | ประพาลา | รักษาการหัวหน้าฝ่ายพัฒนาระบบงาน และประเมินผลการปฏิบัติราชการ |
| นางสาวปรางทิพย์ | เกตุกลิ่น | รักษาการหัวหน้าฝ่ายแผนและงบประมาณ |
| ว่าที่ ร.ต.หญิงคนนิศร | บุญเรือง | รักษาการหัวหน้าฝ่ายบริหารงานทั่วไป |
| นางสาววรางคณา | ศิริหงษ์ทอง | นักวิเคราะห์นโยบายและแผน |
| นายจำรัส | นิ่มสำราญ | นักวิเคราะห์นโยบายและแผน |
| นายกิตติพัฒน์ | บัวเล็ก | นักวิเคราะห์นโยบายและแผน |
| ว่าที่ ร.ต.รชต | สุขศุภชัย | นักวิเคราะห์นโยบายและแผน |
| นายประพล | สุขสุโหม | เจ้าหน้าที่บริหารงานทั่วไป |



สารสนเทศ

มหาวิทยาลัยราชภัฏสวนสุนันทา

2561

กองนโยบายและแผน

สำนักงานอธิการบดี มหาวิทยาลัยราชภัฏสวนสุนันทา

อาคาร 32 ชั้น 4 เลขที่ 1 ถนนอุทองนอก เขตดุสิต กรุงเทพมหานคร 10300

02-160-1038 โทรสาร 02-160-1007 WWW.PLAN.SSRU.AC.TH

www.facebook.com/ppssru